

## CUVÂNT ÎNAINTE

Lucrarea de față se adresează în special celor care posedă permis de conducere, dar căroră, din diverse motive, noile modificări ale legislației rutiere nu le sunt pe deplin cunoscute.

Mai exact, cartea se dorește a fi un instrument care ajută posesorul de permis să-și reactualizeze cunoștințele rutiere teoretice.

Foarte mulți dintre posesorii de permis de conducere știu că legislația europeană în materie a suferit modificări în ultimii ani și că, din acest motiv, și legislația românească a trebuit să fie adaptată noilor reglementări. De asemenea, tot în context european, fiecare posesor de permis de conducere trebuie să contribuie la realizarea dezideratului primordial, acela de a preveni și a diminua substanțial numărul (și consecințele) accidentelor rutiere.

Prevenirea, reducerea sau chiar stoparea tragediilor rutiere este o responsabilitate a fiecărui participant la trafic și se poate realiza prin multiple căi, cea mai importantă fiind cunoașterea și respectarea legislației rutiere. Cartea de față vizează tocmai acest aspect al cunoașterii temeinice a legislației, inclusiv a acelei secțiuni care tratează măsurile luate de către autoritățile abilitate, în cazul nerespectării legislației.

Așadar, testele din această carte cuprind o serie de întrebări similare celor utilizate de poliția rutieră în cadrul examenelor pentru restituirea permisului celor căroră le-a fost suspendată exercitarea dreptului de a conduce, pe o perioadă limitată; aceste întrebări vizează tocmai situațiile în care încălcarea unor reguli de circulație a condus la aplicarea acestei sancțiuni.

Pe de altă parte, există un grup de întrebări care au ca scop cunoașterea sancțiunilor contravenționale complemen-

tare, printre care și aplicarea punctelor de penalizare pentru nerespectarea unor norme rutiere.

Nu în ultimul rând, un alt set de întrebări din carte se referă la regulile de bază, inclusiv cele noi, prevăzute de recenta legislație rutieră, care trebuie cunoscute de către orice posesor de permis de conducere.

În final, trebuie precizat că această lucrare, atât prin conținut, dar și prin maniera prin care este structurată, se adresează, de fapt, tuturor posesorilor de permis de conducere, indiferent de data obținerii acestuia, nu numai celor cărora le-a fost suspendată exercitarea dreptului de a conduce pe o perioadă nelimitată pentru nerespectarea unor reguli de circulație.

Sperăm ca această lucrare să reprezinte un pas înainte pentru o mai bună cunoaștere a legislației rutiere, contribuind astfel la creșterea siguranței și a fluenței în trafic, dar și la mai mult respect și toleranță între toți utilizatorii drumului public.

# CAPITOLUL I.

## ASPECTE TEORETICE

Ordonanța de Urgență nr. 195/2002, cu completările ulterioare, și Regulamentul de aplicare, la care se adaugă Anexa cu indicatoare și marcaje, formează ceea ce vom numi *Codul rutier român*. Prevederea care obligă pe cei cărora le-a fost suspendată exercitarea dreptului de a conduce să dea și un test-grilă pentru restituirea permisului provoacă îngrijorare conducătorului auto.

Partea I a lucrării de față își propune să reamintească conducătorilor auto care sunt abaterile pentru care li se reține permisul în vederea suspendării exercitării dreptului de a conduce pentru 30, 60, 90 de zile, direct sau prin acumulare de puncte de penalizare. În afară de enumerarea acestor abateri, vom aborda și câteva dintre problemele importante pe care le ridică circulația pe drumurile publice, cum ar fi intersecțiile, regimul priorității, depășirea etc.

Considerăm că acest lucru este util pentru că mulți dintre conducătorii auto au dat examen pentru obținerea permisului cu mulți ani în urmă și este firesc ca aspectele actuale ale regulilor de circulație să nu le mai fie cunoscute în spiritul noului *Cod rutier*.



# SUSPENDAREA EXERCITĂRII DREPTULUI DE A CONDUCE AUTOVEHICULUL

## 1) Depășirea coloanelor de vehicule oprite la culoarea roșie a semaforului sau la trecerile la nivel cu calea ferată



Această abatere stipulată de art. 100, alin. 3, lit. a) din Ordonanța de Urgență a Guvernului are drept consecință **suspendarea exercitării dreptului de a conduce pe o perioadă de 30 de zile și 4-5 puncte amendă.**

Din punct de vedere tehnic, interdicția este precizată în Regulamentul de aplicare a Ordonanței nr. 195, la art. 120, alin. 1, lit. k): *„Se interzice depășirea vehiculelor pe sectorul de drum unde s-a format o coloană de vehicule în așteptare, dacă prin aceasta se intră pe sensul opus de circulație.“*

Această prevedere din Regulament este aplicabilă oricărei situații în care există o coloană în așteptare, deci și în cazul opririi la semafor sau la trecerea la nivel cu calea ferată.



## 2) Neacordarea priorității de trecere pietonilor angajați în traversarea regulamentară a drumului public prin locuri special amenajate și semnalizate, aflați pe sensul de deplasare a autovehiculului sau tramvaiului

În această situație, suspendarea exercitării dreptului de a conduce se aplică pentru 60 de zile, împreună cu amenda prevăzută la cls. II (4-5 puncte).



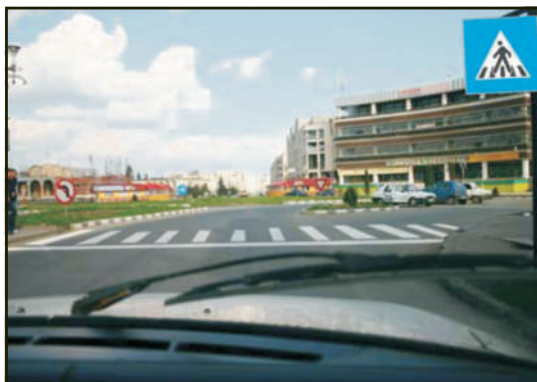
Abaterea este precizată la art. 72, alin. 2 din Ordonanța de Urgență a Guvernului nr. 195: *„Pietonii au prioritate de trecere față de conducătorii de vehicule numai atunci când sunt angajați în traversarea drumurilor publice prin locuri special amenajate, marcate și semnalizate corespunzător, ori la culoarea verde a semaforului destinat pietonilor.”*

Prevederea art. 72 alin. 2 este precizată tehnic în Regulamentul de aplicare la art. 135, lit. h):

*„Conducătorul de vehicul este obligat să acorde prioritate de trecere și în următoarele situații: [...]*

*h) pietonului care traversează drumul public, prin loc special amenajat,*

*marcat și semnalizat corespunzător, ori la culoarea verde a semaforului destinat lui, atunci când acesta se află pe sensul de mers al vehiculului.“*



Este bine să precizăm că prioritatea se acordă dacă pietonul se află **pe sensul de mers al vehiculului, atunci când pe sensul de circulație sunt una sau mai multe benzi.**

### 3) Neacordarea priorității de trecere vehiculelor care au acest drept

Sanctiunea aplicabilă acestei abateri este **suspendarea exercitării dreptului de a conduce pentru 60 de zile, precum și 4-5 puncte amendă.**

Intersecțiile și obligația de a ceda trecerea sunt reglementate de art. 55, 56, 57, 58, 59, 60 din Ordonanța de Urgență a Guvernului nr. 195, precum și de art. 129, 130, 131, 132, 133, 134, 135 din Regulamentul de aplicare.

**ATENȚIE !** Nerespectarea regulilor privind prioritatea de trecere, dacă prin aceasta s-a produs un accident de circulație din care a rezultat avariarea unui vehicul sau alte pagube materiale, se sancționează cu **suspendarea exercitării dreptului de a conduce pe timp de - 0 de zile și 6-8 puncte amendă.**

Întrucât intersecțiile sunt punctele „fierbinți“ ale circulației pe drumurile publice, facem prezentarea de mai jos:

## INTERSECȚIILE

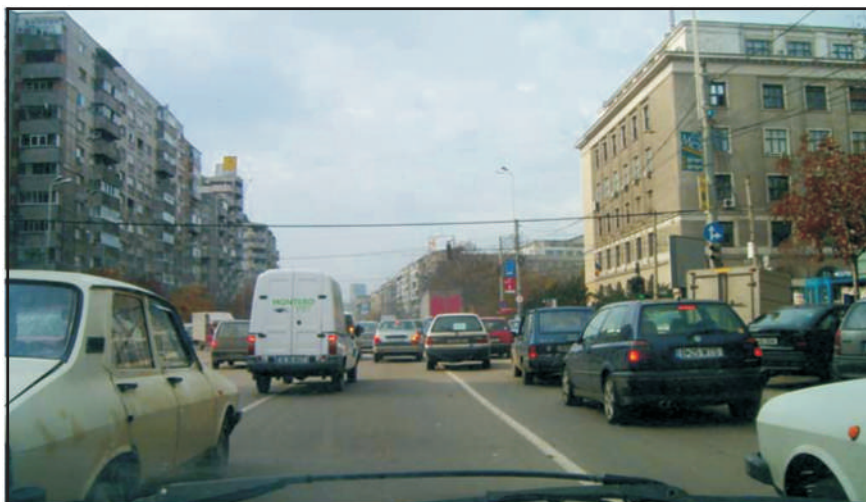
Traversarea unei intersecții solicită o atenție deosebită. Înainte de traversare, este necesar:

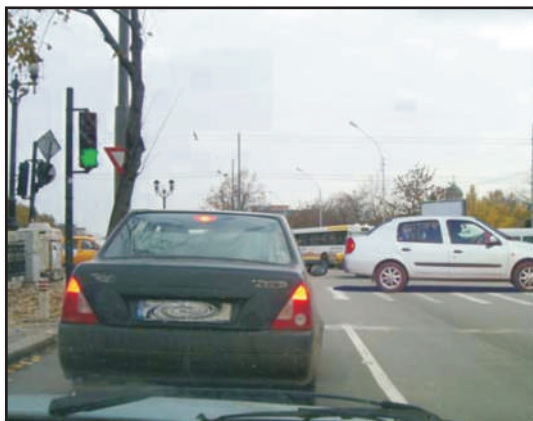


- să circuli cu o viteză adaptată la condițiile de vizibilitate;
- să te asiguri că drumul este liber;
- să ții cont de modul în care circulă ceilalți participanți la trafic;
- în caz de urgență, să folosești avertizoarele sonore și luminoase;
- să respecti regulile priorității de trecere.

### • Intersecțiile blocate sau aglomerate

În această situație, nu este permis să te angajezi în traversarea intersecției și nici să blochezi trecerile pentru pietoni.





În situația prezentată nu vei pătrunde în intersecție la culoarea verde a semaforului dacă aceasta este blocată sau chiar tu o vei bloca.

## REGIMUL PRIORITĂȚII

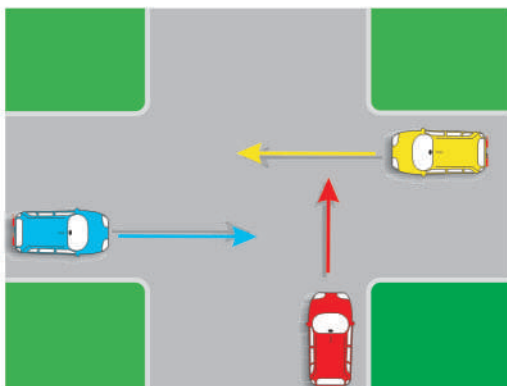
### • Prioritatea de dreapta

#### • Intersecțiile nesemnalizate nedirijate



**! Se aplică întotdeauna regula priorității de dreapta!**

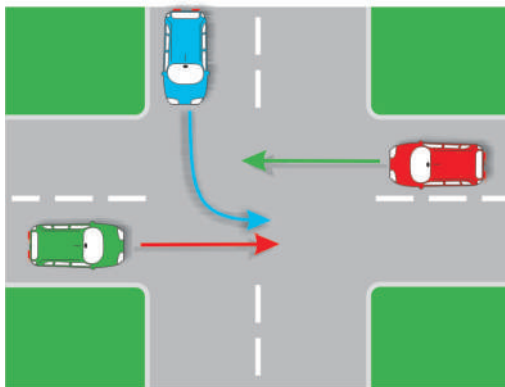
#### Ordinea de trecere



1. Galben
2. Roșu
3. Albastru

1. Verde
2. Albastru
3. Roșu

**! Atenție: se reduce obligatoriu viteza!**



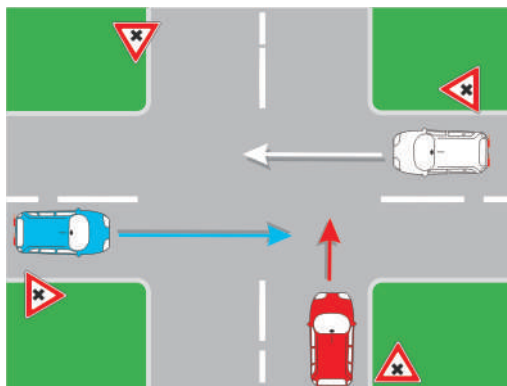
### • Intersecțiile semnalizate

Indicatorul semnifică:

- urmează o intersecție neregulată;
- obligația de a ceda trecerea vehiculelor care intră în intersecție venind din dreapta, în același timp cu tine.



### Ordinea de trecere



1. Alb
2. Roșu
3. Albastru