

Ministerul Educației



Ioan Mărculeț
Marius Lungu
Cătălina Mărculeț
Carmen Bugheciu



Geografie

clasa
a IV-a



EDITURA DIDACTICĂ ȘI PEDAGOGICĂ S.A.

Acest manual este proprietatea Ministerului Educației.

Acest manual școlar este aprobat prin Ordinul Ministrului Educației nr. 4200/07.07.2021 și este realizat în conformitate cu Programa școlară aprobată prin Ordinul Ministrului Educației și Cercetării nr. 5003/02.12.2014

116.111 - numărul de telefon de asistență pentru copii

Ministerul Educației

Ioan Mărculeț
Marius Lungu
Cătălina Mărculeț
Carmen Bugheciu



Geografie

clasa
a IV-a



EDITURA DIDACTICĂ ȘI PEDAGOGICĂ S.A.

ACEST MANUAL A FOST FOLOSIT DE:						
ANUL	Numele elevului care a primit manualul	Clasa	Școala	Anul școlar	Starea manualului*	
					la primire	la returnare
1.						
2.						
3.						
4.						

* Starea manualului se va înscrie folosind termenii: nou, bun, îngrijit, nesatisfăcător, deteriorat. Cadrele didactice vor controla dacă numele elevului este scris corect. Elevii nu trebuie să facă niciun fel de însemnări pe manual.

Descrierea CIP a Bibliotecii Naționale a României

Ioan Mărculeț, Marius Lungu, Cătălina Mărculeț, Carmen Bugheciu

Geografie: manual pentru clasa a IV-a / -

București: Editura Didactică și Pedagogică, 2021

ISBN 978-606-31-1113-X

© E.D.P. 2021. Toate drepturile asupra acestei ediții sunt rezervate Editurii Didactice și Pedagogice, București. Orice preluare, parțială sau integrală, a textului sau a materialului grafic din această lucrare se face numai cu acordul scris al editurii.

© Xxxxxx

EDITURA DIDACTICĂ ȘI PEDAGOGICĂ S.A.

Str. Spiru Haret nr. 12, sector 1, cod 010176, București

Tel.: 021.315.38.20

Tel./fax: 021.312.28.85

e-mail: office@edituradp.ro

www.edituradp.ro

Libraria E.D.P.: Str. Gen. Berthelot, nr. 28-30

Comenzi pentru această lucrare se primesc:

* prin posta, pe adresa editurii

* prin e-mail: comenzi@edituradp.ro
comercial@edituradp.ro

* prin telefon/fax: 021.315.73.98

Referenți: **Preuniversitar:** Prof. înv. primar, gr. I **Cristina Claudia Tacu**,
Școala Gimnazială nr. 7, Buzău

Universitar: Lect. univ. dr. **Dana Maria (Oprea) Constantin**,
Facultatea de Geografie, Universitatea București

Hărți: **Marius Lungu**

Redactor: **Oana Nistor**

Concept grafic, copertă și tehnoredactare: **Gabriela Dimitriu**



Cuprins



U1 Elemente de geografie a orizontului local și apropiat 7

Orizontul apropiat

1. Clasa, școala, cartierul, localitatea.....	8
2. Orientarea și distanțele în orizontul apropiat.....	10
3. Planul clasei, al locuinței, școlii, cartierului și localității	12

Orizontul local

4. Orizontul, linia orizontului, punctele cardinale.....	15
5. Hărți ale orizontului local.....	17

Caracteristici generale observabile ale orizontului local

6. Relief, hidrografie, vegetație	19
7. Populație, așezări, activități ale oamenilor	21

Modificări observabile și repere de timp

8. Modificări observabile în realitatea înconjurătoare	23
9. Ora, ziua, săptămâna, anul.....	26
10. Calendarul.....	28

De la orizontul local la țară

11. Localitatea natală	29
12. Regiunea înconjurătoare.....	31
13. De la orizontul local la regiune și țară.....	33

Recapitulare și evaluare..... 35

U2 Elemente de geografie a României 37

Elemente de geografie generală

1. Limite și vecini	38
2. Relieful: caracteristici generale și trepte de relief.....	40
3. Clima, apele, vegetația, animalele și solurile	42
4. Locuitorii și așezările omenești	46

Activități economice

5. Resurse și activități industriale.....	48
6. Principalele produse agricole.....	50
7. Căi de comunicație.....	52

Recapitulare și evaluare..... 54





U3

Elemente de geografie a României 55
Elemente de geografie regională

Marile unități geografice ale României – caracteristici generale

- 1. Munții Carpați **56**
- 2. Dealurile și podișurile **59**
- 3. Câmpiile și Delta Dunării **62**

Caracteristici geografice ale regiunii în care este situat orizontul local

- 4. Elemente de prezentare ale unei regiuni **65**
- 5. Caracterizarea regiunii (sau a regiunilor) din jurul orizontului local **67**

Organizarea administrativă a României

- 6. Organizarea administrativă actuală **69**
- 7. Orașul București – caracterizare geografică **71**
- 8. Caracterizarea geografică a județului și a localității în care este situat orizontul local **73**

Recapitulare și evaluare 75

U4

România în Europa și pe glob 77

România în Europa

- 1. Poziția geografică a României în Europa: limite și vecini **78**
- 2. Țările vecine: denumire, capitală **80**

Europa – un continent al planetei

- 3. Europa – scurtă caracterizare geografică **82**
- 4. Europa și România – elemente comune **85**
- 5. Uniunea Europeană **87**

Terra – planeta noastră

- 6. Caracteristici generale (formă, mărime, mișcări) **89**
- 7. Continente și oceane **91**

Terra – o planetă a Sistemului Solar

- 8. Planiglobul – imaginea Terrei **93**

Recapitulare și evaluare finală 95



Prezentarea manualului

Manualul cuprinde: **Varianta tipărită** și **Varianta digitală** (similară cu cea tipărită, are în plus activități multimedia interactive de învățare, cu rolul de a spori valoarea cognitivă).
Varianta digitală este accesibilă pe platforma www.manuale.edu.ro

Manualul este structurat în 4 unități de învățare



Structura unităților de învățare



Lecții de predare-învățare



Recapitulare și evaluare /
Recapitulare și evaluare finală



Conținuturi

Observă și descoperă
Important de reținut
Exersează
Aplică
Să ne amintim
Știi că?
Vocabular
Citește
Proiect în echipă



Instrucțiuni de utilizare a manualului digital:



Mărire/
micșorare



Buton
înainte



Buton
înapoi



Buton întoarcere
automată



Ecran
complet



Pictograme



Pagina
anterioară



Pagina
următoare



Salt la începutul
manualului



Salt la sfârșitul
manualului



Activități
multimedia statice



Activități multimedia
interactive – aplicații cu
interactivitate ridicată



Activități multimedia
animate – videoclipuri



„Geografia studiază întregul teritorial de la localitate la planetă”

Vintilă Mihăilescu (1890-1978)

COMPETENȚE GENERALE

1. Prezentarea realității observabile, cu ajutorul terminologiei generale și specifice.
2. Utilizarea elementelor semnificative din matematică, științele naturii și disciplinele sociale, în înțelegerea realității înconjurătoare.
3. Relaționarea realității înconjurătoare cu reprezentarea ei cartografică.
4. Dezvoltarea interesului pentru cunoașterea orizontului local, a țării și a lumii contemporane.

COMPETENȚE SPECIFICE

CONȚINUTURI

Unitatea 1. Elemente de geografie a orizontului local și apropiat

- 1.1. Identificarea unor termeni geografici în texte/contexte/ situații de învățare diferite
- 1.2. Precizarea, în cuvinte proprii, a sensului termenilor geografici de bază
- 2.1. Aplicarea unor elemente și operații matematice minime în înțelegerea unor situații reale observate
- 2.2. Aplicarea unor elemente și cunoștințe dobândite la alte discipline (științe ale naturii, istorie, științe sociale) în descrierea și explicarea realității înconjurătoare
- 3.1. Identificarea poziției elementelor reprezentate pe hartă
- 3.2. Utilizarea semnelor și a altor reprezentări convenționale
- 3.3. Raportarea corectă a poziției unor elemente pe reprezentările cartografice
- 3.4. Utilizarea unor reprezentări grafice și cartografice simple
- 4.1. Dezvoltarea curiozității de cunoaștere a elementelor geografice caracteristice orizontului local, țării și lumii contemporane

Orizontul apropiat

- Clasa, școala, cartierul, localitatea
- Orientarea și distanțele în orizontul apropiat
- Planul clasei, al locuinței, școlii, cartierului și localității

Orizontul local

- Orizontul, linia orizontului, punctele cardinale
- Hărți ale orizontului local

Caracteristici generale observabile ale orizontului local

- Relief, hidrografie, vegetație
- Populație, așezări, activități ale oamenilor

Modificări observabile și repere de timp

- Modificări observabile în realitatea înconjurătoare
- Ora, ziua, săptămâna, anul
- Calendarul

De la orizontul local la țară

- Localitatea natală
- Regiunea înconjurătoare
- De la orizontul local la regiune și țară



Unitatea 2. Elemente de geografie a României – elemente de geografie generală

- 2.2. Aplicarea unor elemente și cunoștințe dobândite la alte discipline (științe ale naturii, istorie, științe sociale) în descrierea și explicarea realității înconjurătoare
- 2.3. Identificarea unor fenomene și procese cu caracter geografic din mediul înconjurător al orizontului local, al regiunii, țării și continentului
- 3.1. Identificarea poziției elementelor reprezentate pe hartă
- 3.2. Utilizarea semnelor și a altor reprezentări convenționale
- 4.3. Dezvoltarea interesului pentru cunoașterea și înțelegerea diversității naturale și umane

Limite și vecini

Relieful: caracteristici generale și trepte de relief

Clima, apele, vegetația, animalele și solurile

Locuitorii și așezările omenești

Activități economice

- Resurse și activități industriale
- Principalele produse agricole
- Căi de comunicație

Unitatea 3. Elemente de geografie a României – elemente de geografie regională

- 1.1. Identificarea unor termeni geografici în texte/contexte/ situații de învățare diferite
- 1.3. Utilizarea termenilor geografici simpli în contexte cunoscute
- 2.2. Aplicarea unor elemente și cunoștințe dobândite la alte discipline (științe ale naturii, istorie, științe sociale) în descrierea și explicarea realității înconjurătoare
- 3.3. Raportarea corectă a poziției unor elemente pe reprezentările cartografice
- 4.2. Dobândirea interesului pentru înțelegerea rolului mediului înconjurător pentru viața și activitatea societății
- 4.3. Dezvoltarea interesului pentru cunoașterea și înțelegerea diversității naturale și umane

Marile unități geografice ale României

- Munții Carpați
- Dealurile și podișurile
- Câmpiile și Delta Dunării
- Caracteristici geografice ale regiunii în care este situat orizontul local
- Elemente de prezentare ale unei regiuni – poziție, limite, caracteristici naturale, resurse și activități economice
- Caracterizarea regiunii (sau a regiunilor) din jurul orizontului local
- Organizarea administrativă a României
- Organizarea administrativă actuală
- Orașul București – caracterizare geografică
- Caracterizarea geografică a județului și a localității în care este situat orizontul local

Unitatea 4. România în Europa și pe glob

- 2.3. Identificarea unor fenomene și procese cu caracter geografic din mediul înconjurător al orizontului local, al regiunii, țării și continentului
- 3.1. Identificarea poziției elementelor reprezentate pe hartă
- 3.3. Raportarea corectă a poziției unor elemente pe reprezentările cartografice
- 4.1. Dezvoltarea curiozității de cunoaștere a elementelor geografice caracteristice orizontului local, țării și lumii contemporane

România în Europa

- Poziția geografică a României în Europa: limite și vecini
- Țările vecine: denumire, capitală

Europa – un continent al planetei

- Europa – scurtă caracterizare geografică
- Europa și România – elemente comune
- Uniunea Europeană

Terra – planeta noastră

- Caracteristici generale (formă, mărime, mișcări)
- Continente și oceane

Terra – o planetă a Sistemului Solar

- Planiglobul – imaginea Terrei



Unitatea 1



Portofoliu pe unitate

Realizează, împreună cu colegii, un portofoliu despre localitatea natală, urmărind elementele de geografie din unitatea de învățare. Folosește fotografii, hărți, articole de presă, informații de pe internet.

Elemente de geografie a orizontului local și apropiat



Conținuturi

- Orizontul apropiat
- Orizontul local
- Caracteristici generale observabile ale orizontului local
- Modificări observabile și repere de timp
- De la orizontul local la țară



1 Orizontul apropiat

Clasa, școala, cartierul, localitatea



Cristiana și David sunt doi elevi în clasa a IV-a și învață într-o școală dintr-un oraș frumos din țara noastră, România. Aici, la școală, cei doi elevi, Cristiana și David, împreună cu colegii lor își petrec o parte din zi învățând lucruri noi și interesante. Cealaltă parte din zi și-o petrec acasă și la locurile de joacă din cartier.



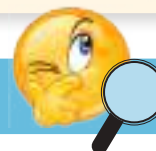
Știi că?

• Prima școală cu predarea în limba română a fost înființată în anul 1583, la Brașov (Șcheii Brașovului).

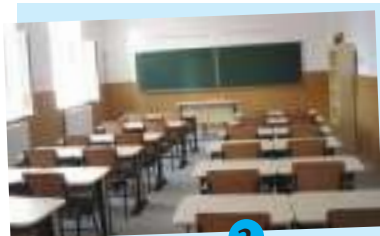


▲ Sala de clasă a primei școli cu predarea în limba română

Observă și descoperă



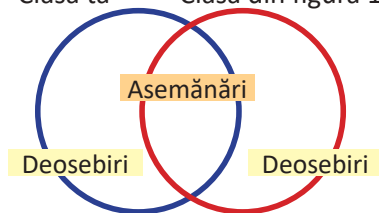
1 Privește imaginile de mai jos și răspunde la următoarele întrebări:



- Ce crezi că sunt reprezentate în imaginile de mai sus?
- Ce legătură există între cele două imagini?
- Ce obiecte rediate în prima imagine se găsesc și în sala ta de clasă?
- Câte ore dintr-o săptămână îți petreci în sala de clasă?

2 Compară clasa în care înveți tu cu sala de clasă din figura 1. Pentru aceasta, desenează în caiet diagrama de mai jos și scrie în ea asemănările și deosebirile pe care le observi.

Clasa ta Clasa din figura 1



▲ Figura 1. Sală de clasă

3 După ce o explorezi și culegi informații despre școala în care înveți, realizează o prezentare a acesteia, având în vedere:

- anul în care a fost construită;
- numărul etajelor, sălilor de clasă, laboratoarelor și cabinetelor;
- dacă în școală există bibliotecă și cabinet medical.



Atelier

Lucrați în echipă și construiți macheta clasei voastre din cutii de carton, hârtie de la ambalaje și alte materiale reciclabile. Faceți turul galeriei și analizați lucrările.





Important de reținut

Orizontul apropiat este spațiul care te înconjoară (locuința, casa, școala, cartierul) și pe care îl străbați aproape în fiecare zi în drum spre școală, la joacă, în parc cu prietenii.

Cartierul este o parte a unei localități, cu case, cu blocuri, cu magazine, cu locuri pentru joacă.

Localitatea este o așezare omenească (**sat** sau **oraș**), în care oamenii trăiesc, muncesc sau desfășoară alte activități.



▲ Cartier



Aplică

1 Cristiana locuiește într-un cartier cu blocuri și David într-un cartier cu case. Observă imaginile de mai jos și răspunde la următoarele întrebări:

• Care dintre cele două imagini seamănă cu cartierul în care locuiește Cristiana?

• În care dintre cele două imagini clădirile au mai multe etaje?



a



b

2 Formulează, în caiet, câte o propoziție cu fiecare dintre următorii termeni: **orizont apropiat**, **cartier** și **localitate**.

3 Descrie orizontul tău apropiat, răspunzând la următoarele întrebări:

- Cum se numește localitatea în care trăiești? Dar cartierul?
- Care clădiri sunt mai numeroase: casele sau blocurile?
- Care sunt cele mai importante clădiri din cartierul tău? Dar cele aflate în drumul tău spre școală?



Exersează

1 Transcrie textul în caiet și completează-l cu termenii potriviți din listă.

Maria, verișoara lui David, locuiește în ... vecin, într-un ... cu case. ... în care învață este mică, cu un singur ... și cu doar opt săli pentru ...

Listă de termeni: cartier, clase, etaj, orașul, școala.

2 Citește textul de mai jos.

„Cotroceni este unul dintre cele mai cochete cartiere bucureștene. În principal zona rezidențială cu vile din secolul 19 și străzi străjuite cu arbori bătrâni, Cotroceniul are renumele de cartier curat și liniștit.

Una dintre cele mai vizitate atracții este Grădina Botanică, urmată de Palatul Cotroceni și Muzeul Național Cotroceni.”

Sursa: „Cartiere cu istorie din București”.

Precizează: • numele cartierului și al orașului la care face referire textul; • numele a trei obiective din cartier de interes pentru vizitatori.



Vocabular

oraș – așezare omenească de dimensiuni mai mari, în care cei mai numeroși locuitori lucrează în domenii precum industria, comerțul etc.

sat – așezare omenească mai mică, în care cei mai numeroși locuitori se ocupă cu agricultura
zonă rezidențială – grupare de locuințe

2 Orizontul apropiat

Orientarea și distanțele în orizontul apropiat



Cristiana și David, cei doi elevi din clasa a IV-a, cunosc destul de bine cartierul în care locuiesc, clădirile importante, locurile de joacă și au străbătut cu pasul majoritatea străzilor. Noul coleg, Mihai, încă nu-l cunoaște, dar Cristiana, săritoare după cum îi este firea, s-a oferit să-i fie ghid în cartier.

Observă și descoperă



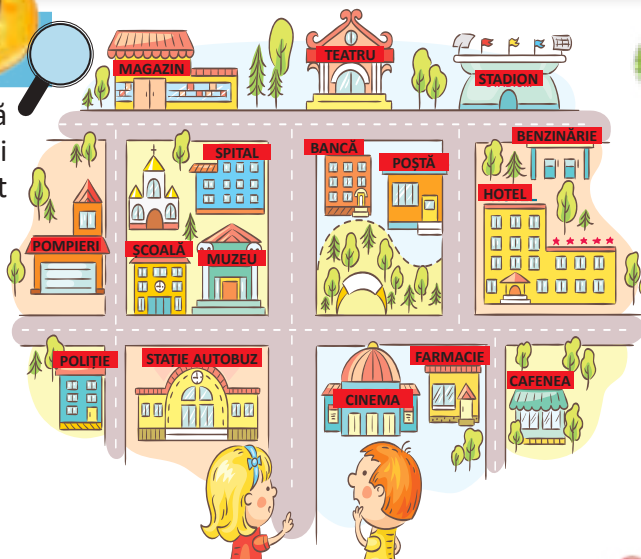
Privește imaginea alăturată și precizează dacă indicațiile transmise de Cristiana lui Mihai sunt corecte sau greșite. Dacă informațiile sunt greșite, spune-i tu lui Mihai răspunsul corect.

1. Pe direcția în care privești, școala se află în fața bisericii, iar muzeul în dreapta școlii.

2. Cinematograful se află peste drum de parc și oficiul bancar lângă hotel.

3. Distanța dintre școală și magazin este egală cu distanța dintre hotel și stadion.

4. Ca să ajungi la magazin, va trebui să traversezi trei străzi.



Vocabular

reper – obiect sau semn la care se raportează poziția (locul) unui corp fix sau în mișcare.

Important de reținut

Orientarea în orizontul apropiat presupune determinarea poziției tale ori a unei clădiri, străzi, parc etc. față de un anumit reper.

Orientarea te ajută să găsești direcția corectă de urmat pentru a ajunge la destinația dorită.

Față de poziția ta, obiectele care te înconjoară pot fi situate *în față (înainte)*, *în spate (înapoi)*, *în stânga* și *în dreapta*.



Aplică

1 Mihai, noul coleg, a fost așezat de doamna învățătoare în banca a patra. Cei doi prieteni ai săi sunt așezați în bănci diferite: Cristiana în banca a treia și David în banca întâi.

a. Observă cu atenție sala de clasă alăturată, în care învață cei trei prieteni, și completează în caiet propozițiile de mai jos:

- Tabla este prinsă pe peretele din ...
- Razele Soarelui pătrund în clasă prin partea ...
- Față de banca lui David, banca lui Mihai este situată în ...
- Ușa este fixată în peretele din partea ...



b. Răspunde la următoarele întrebări:

- Care dintre cei trei prieteni este mai aproape de catedră?
- Care dintre cei trei prieteni are de parcurs o distanță mai mare până la ușă?
- Care dintre cei trei prieteni se află mai aproape de panoul de pe perete?

2 David este interesat să-și cumpere o pereche de patine cu rotile, de la raionul cu articole sportive, din magazinul universal. Însoțit de tatăl său, David pornește, pe jos, spre magazin.

• Urmărește pe imaginea alăturată traseul parcurs de David și de tatăl său și completează, în caiet, textul de mai jos.

Cei doi, David și tatăl său, ies din casă, fac la ... pe lângă casa lor și blocul vecin. În dreptul cofetăriei o cotesc la ... și merg tot ... până la șosea. De la șosea, fac la ..., pe trotuar, până la trecerea de pietoni din dreptul ..., din care David își cumpără, uneori, câte o carte. Traversează șoseaua, fac câțiva pași spre ... și ajung în dreptul magazinului universal, unde-l așteaptă pe David mult doritele patine cu rotile.

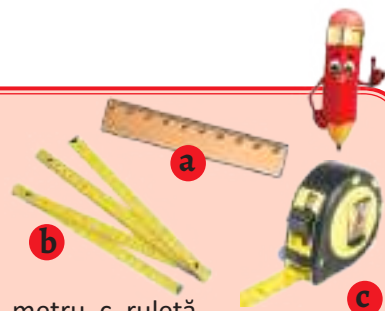


▲ Figura 1. Traseul parcurs de David

Important de reținut

În orizontul apropiat, principalele **unități de măsurare a distanțelor** sunt *centimetrul* și *metrul*, și, mai rar, *kilometrul*. Instrumentele cu care se fac aceste măsurători sunt *rigla*, *metrul* și *ruleta*.

► Figura 2. Instrumente pentru măsurarea distanțelor: a. riglă, b. metru, c. ruletă.



Aplică

- 1 Precizează trei distanțe dintre obiectele din sala de clasă ce pot fi măsurate cu rigla.
- 2 Precizează trei distanțe dintre obiectele din camera ta ce pot fi măsurate cu rigla.
- 3 Precizează două distanțe dintre construcțiile din cartier ce pot fi măsurate cu metrul.



Exersează

1 **Lucrați în echipă.** Folosiți metrul și măsurați distanța dintre pereții din fața și din spatele clasei (lungimea) și distanța dintre pereții din stânga și din dreapta tablei (lățimea).

2 **Lucrați în perechi.** Aflați dimensiunile terenului de sport și lungimea porților. Pentru aceasta folosiți ruleta și măsurați:

a. distanța dintre liniile de margine; b. distanța dintre liniile de poartă; c. distanța dintre barele unei porți.



Vocabular

ruletă – instrument folosit pentru măsurarea distanțelor și lungimilor, alcătuit dintr-o panglică lungă, împărțită în centimetri, care se strânge într-o cutie cilindrică.



▲ Figura 2. Teren de sport

3 Orizontul apropiat

Planul clasei, al locuinței, școlii, cartierului și localității

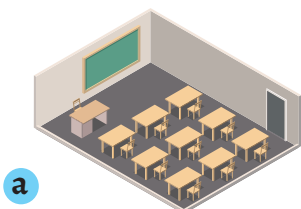
Maria, verișoara lui David, care locuiește în orașul vecin, lucrează la un desen al sălii de clasă în care învață și de care este foarte mândră, pe care să i-l trimită verișorului ei. Folosește rigla și creioanele colorate.



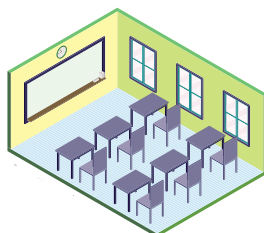
Observă și descoperă

Privește cele trei imagini de mai jos și răspunde la următoarele întrebări:

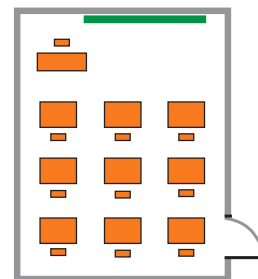
1. Care dintre cele trei imagini (*a*, *b* și *c*) crezi că este desenul Mariei?
2. Care dintre imaginile *a* și *b* este clasa Mariei?
3. Ce este diferit în desenul Mariei față de imaginea reală a clasei?
4. Câți elevi învață în clasa Mariei?



a



b



c

Desenul Mariei, uitat pe bancă, este văzut de doamna învățătoare. Aceasta îi spune eleviei că ceea ce a desenat este un **plan al clasei** și ar fi foarte bine să îi deseneze și **legenda**.

Important de reținut

Planul este un desen al orizontului apropiat (clasei, școlii, cartierului etc.), în care spațiul și obiectele (mobilierul, clădirile, străzile etc.), sunt redată într-o formă micșorată.

Micșorarea dimensiunilor reale ale spațiului și obiectelor se face conform unei **scări a planului**. Această scară ne arată de câte ori a fost micșorată dimensiunea reală a orizontului apropiat pentru a încăpea pe foaia de hârtie.

În cadrul planului, elementele sunt redată prin **semne convenționale** (linii, figuri geometrice, culori etc.), ce se găsesc trecute în **legendă**.

Ajut-o pe Maria să finalizeze planul clasei ei!

Pentru ca David să înțeleagă desenul Mariei, realizează în caiet corespondența dintre simbolurile și denumirile acestora, după model: 1–c.

- | | | |
|---|--|------------|
| 1 | | a. bancă |
| 2 | | b. catedră |
| 3 | | c. perete |
| 4 | | d. scaun |
| 5 | | e. tablă |
| 6 | | f. ușă |



Aplică

1 Observă imaginile alăturate, *a* și *b*.

Dacă pentru fiecare construcție din imagini ar fi desenat câte un plan pe o foaie albă din caietul de geografie, pentru care dintre imagini obiectele ar fi suferit micșorări mai mari? Explică de ce.



a



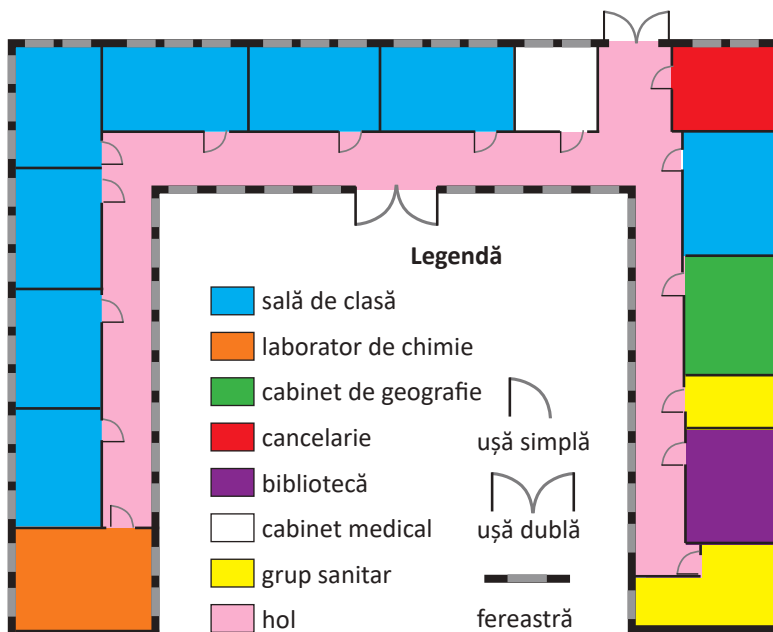
b

2 Realizează, pe o foaie cu pătrățele, planul clasei tale.

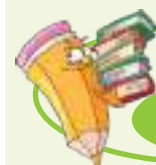
3 Analizează figura 1 („Planul școlii în care învață Cristiana și David”) și alege răspunsul corect.

- Din exterior, școala are:
 - o intrare
 - două intrări
 - trei intrări
- La parter sunt:
 - șase săli de clasă
 - șapte săli de clasă
 - opt săli de clasă
- Cabinetul de geografie este marcat cu culoarea:
 - albă
 - roșie
 - verde
- Cabinetul medical este situat între:
 - cabinetul de geografie și cancelarie
 - hol și o sală de clasă
 - laboratorul de chimie și o sală de clasă

Figura 1. Planul școlii în care învață Cristiana și David (parter)



Scara planului
1 cm în plan
reprezintă 5 m
în spațiul real



Vocabular

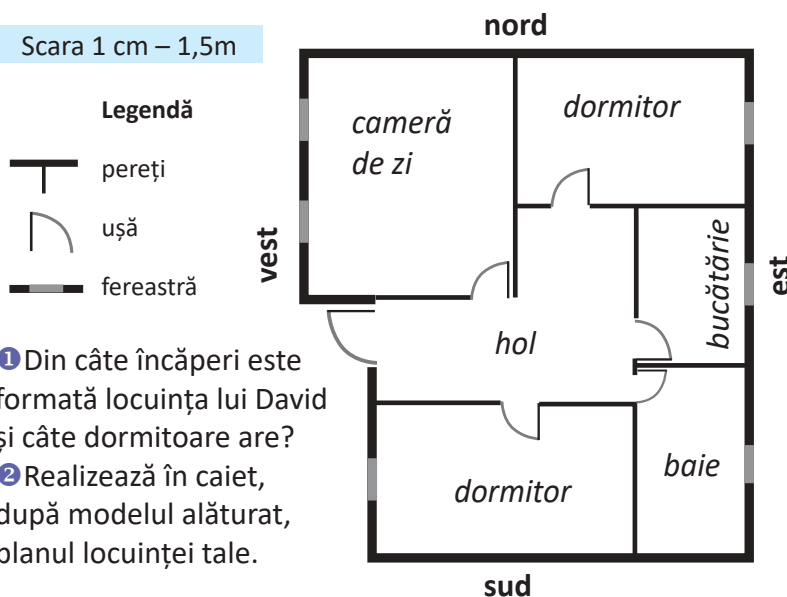
arhitect – specialist în proiectarea și construirea clădirilor



Exersează

La început, fiecare construcție este proiectată și desenată pe un plan. Așa arată planul casei în care locuiește David. El a fost realizat de un arhitect.

Scara 1 cm – 1,5m



- Din câte încăperi este formată locuința lui David și câte dormitoare are?
- Realizează în caiet, după modelul alăturat, planul locuinței tale.



Știi că?

• Ion Mincu este unul dintre cei mai importanți arhitecți din țara noastră. Ca o recunoaștere a importanței sale, Universitatea de Arhitectură și Urbanism din București îi poartă numele.



▲ Ion Mincu (1852-1912)



Important de reținut

Planurile cartierelor și orașelor sunt mai complexe și sunt realizate pentru suprafețe mult mai mari. Pe acestea sunt redată, micșorat, străzile (cu denumiri), clădirile, instituțiile de interes public (primăria, gara, autogara, școlile etc.), terenurile cu diferite utilizări etc.



La inițiativa doamnei învățătoare, clasa a IV-a organizează o excursie de câteva zile prin țară.

Cristiana și David au primit sarcina de a se documenta asupra unui oraș pe care urmează să-l viziteze. Pentru documentare, cei doi colegi folosesc planul din figura 2.

Ei au de identificat:

- cartierul Central;
- două obiective turistice din acest cartier;
- dacă râul Târnava Mare curge prin acest cartier.

Ajută-i pe cei doi prieteni să stabilească traseul dintre cele două obiective turistice.

Aplică



Legendă

- construcții
- parc
- limita cartierului
- stradă
- șosea
- cale ferată
- primărie
- castel
- muzeu
- gară
- piață
- teren de fotbal
- râu

► **Figura 2.**
Planul orașului Medias,
cu cartierul Central



Exersează

- 1 Realizează, în caiet, planul unui cartier, după model. Hașurează casele corespunzătoare coordonatelor date:

Școală	A2, A3
Librărie	F3
Parc	D1, E1
Blocuri	B5, C5, D5
Biserică	F6

	1	2	3	4	5	6
A						
B						
C						
D						
E						
F						

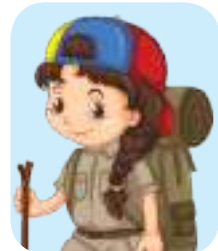
- 2 Informează-te, inclusiv de pe internet, și desenează planul localității tale. Redă prin simboluri colorate diferit casa sau blocul în care locuiești, școala în care înveți și locul de joacă.

4 Orizontul local

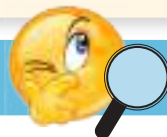
Orizontul, linia orizontului, punctele cardinale



Alături de tine, Cristiana și David continuă pregătirea pentru excursia propusă de doamna învățătoare.



Observă și descoperă



Privește cele trei imagini de mai jos și răspunde la următoarele cerințe:

1. În care dintre imagini linia ce pare că unește pământul (uscatul) cu cerul are forma dreaptă?
2. Explică de ce în celelalte două imagini liniile care par că unesc uscatul cu cerul nu sunt drepte.
3. În care imagine linia ce pare că unește cerul cu pământul se află la distanță mai mare și de ce?



Important de reținut

Linia orizontului sau **zarea** este o linie imaginară. Ea este dată de faptul că nouă ni se pare că cerul se unește cu Pământul (uscatul și marea).

Orizontul reprezintă întregul spațiu din jurul nostru, cuprins cu privirea, până la linia orizontului.

În funcție de corpurile care ne înconjoară, orizontul își modifică dimensiunile, iar linia orizontului își modifică forma.

Imaginează-ți că ești într-o frumoasă călătorie pe mare.



Aplică

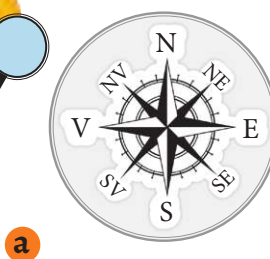


- Cum arată linia orizontului dacă privești spre uscatul din apropiere? Dar linia orizontului dinspre largul mării?
- Care spațiu este mai vast: cel dinspre uscat sau cel dinspre largul mării? De ce?

Observă și descoperă



1. Ce reprezintă imaginile alăturate, **a** și **b**?
2. Ce reprezintă literele din imaginea **a**?
3. În ce scop sunt folosite cele două instrumente?



a



b

Important de reținut

Pentru a ne putea orienta în spațiu, folosim ca reper poziția Soarelui pe bolta cerească. Locul de unde răsare dimineața Soarele se numește **est** (notat **E**) sau **răsărit**. Până la amiază, Soarele se ridică pe cer. Când atinge punctul maxim de înălțare, Soarele indică **sudul** (**S**) sau **miazăzi**. Apoi, Soarele coboară pe cer până dispăre sub linia orizontului. Locul în care apune Soarele se numește **vest** (**V**) sau **apus**.

Punctul de orizont opus Soarelui la amiază, se numește **nord** (**N**) sau **miazănoapte**.

Estul, vestul, sudul și nordul formează **punctele cardinale**. Între aceste puncte cardinale se află **punctele intercardinale**: *nord-est* (NE), *nord-vest* (NV), *sud-est* (SE) și *sud-vest* (SV).

Poziția punctelor cardinale și intercardinale este redată pe un desen denumit **roza vânturilor**.

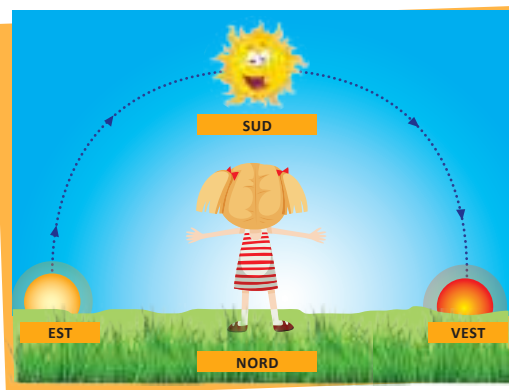


Aplică

1 Asociază în caiet punctele cardinale, simbolurile și poziția Soarelui pe bolta cerească.

APUS	N	locul de unde răsare Soarele
MIAZĂZI	E	locul unde se află Soarele la amiază
MIAZĂNOAPTE	V	partea de orizont opusă Soarelui la amiază
RĂSĂRIT	S	locul în care apune Soarele

2 Observă imaginea de mai jos și precizează pozițiile caruselului, lacului și pădurii în raport cu școala. Exemplu: *ferma, la vest*.



Știi că?



- GPS-ul (Sistemul de Poziționare Globală) este cel mai exact instrument pentru orientare.
- Busola a fost inventată de chinezi, în Antichitate, și are în cadran roza vânturilor. Acul busolei indică nordul.
- În lipsa busolei și GPS-ului, te poți orienta după:
 - poziția Soarelui pe cer;
 - altarele bisericilor ortodoxe, îndreptate spre est;
 - mușchii care acoperă partea nordică a stâncilor;
 - Steaua Polară (noaptea), care indică nordul.



Exersează

Activitate în echipă. Folosiți o busolă ori instalați pe un telefon inteligent aplicația „Busolă”. Stabiliți pozițiile obiectelor din clasă în raport cu partea centrală a sălii de clasă.

5 Orizontul local

Hărți ale orizontului local



David citește cu interes și emoție cartea „Doi ani de vacanță”, a scriitorului francez Jules Verne. La un moment dat, un pasaj îl trimite cu gândul la ora de geografie.

„Pe această hartă era ușor de observat conturul general al insulei, reprodus destul de precis. Desigur, distanțele nu fuseseră redade decât aproximativ, după timpul luat pentru a le străbate, și nu după măsurători topometrice.”

- Identifică, în textul de mai sus, termenii geografici.

Observă și descoperă



• Observă harta alăturată și rezolvă următoarele cerințe:

1. Ce județ este redat pe hartă?
2. În care parte a hărții este situat județul Ialomița?
3. Precizează culorile prin care sunt reprezentate formele de relief: *munți*, *dealuri* și *câmpii*.
4. Ce formă de relief sunt Subcarpații? Munți, dealuri sau câmpii?
5. Orașul Buzău este situat în: *a.* Carpații Orientali; *b.* Câmpia Română; *c.* Subcarpați.

Legendă	
	Munți
	Dealuri
	Câmpii
	Râu
	Oraș
	Limită de județ



▲ Figura 1

Important de reținut

Orizontul local cuprinde localitatea în care trăiești și spațiul din jurul acesteia. Se caracterizează printr-o suprafață mult mai mare, comparativ cu cea a orizontului apropiat, și prin însușiri naturale proprii.

În general, orizontul local cuprinde județul în care se află localitatea în care trăiești și este redat pe o hartă.

Harta este un desen, o reprezentare micșorată și convențională a unor spații mai mari din suprafața Pământului sau chiar a întregii suprafețe a Pământului.

Pentru citirea informațiilor de pe hartă, pe lângă titlu, aceasta mai conține: o scară și o legendă.

Scara hărții arată de câte ori au fost micșorate dimensiunile reale ale suprafeței pentru ca aceasta să poată fi reprezentată pe hartă.

La **legendă** sunt cuprinse **semnele convenționale**, care redau elementele naturale (forme de relief, râuri, lacuri etc.) și pe cele construite de om (localități, șosele, căi ferate etc.).

După ceea ce redau, hărțile pot fi fizice (ale elementelor naturale), ale așezărilor omenești, turistice etc.

Vocabular

hartă de contur – hartă pe care este delimitat uscatul județ – unitate administrativ-teritorială alcătuită din mai multe localități (orașe și sate)

măsurători topometrice – măsurători necesare întocmirii hărților



Aplică

1 Scrie în caiet câte două deosebiri între •*orizontul apropiat* și •*orizontul local* și între •*plan* și •*hartă*.



2 Observă în figura 2 și precizează:

- a. semnele convenționale utilizate pentru redarea orașelor, satelor și râurilor;
- b. numele râului care străbate orașul Buzău.

3 Compară harta din figura 1 (A) cu harta din figura 2 (B). Pentru aceasta, desenează în caiet diagrama de mai jos și scrie în ea asemănările și deosebirile pe care le observi.

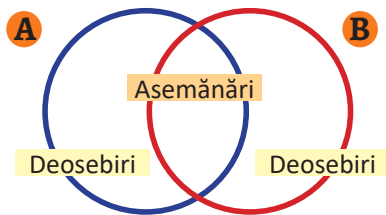


Figura 2



Exersează

• Măsoară pe harta din figura 2 distanța dintre orașele Buzău și Râmnicu Sărat și calculează distanța dintre cele două orașe, știind că un segment pe scara hărții este egal cu 10 kilometri.



Activitate practică

- Documentează-te și realizează, pe o hartă de contur, harta orizontului tău local.
- Vei adăuga pe hartă: •*formele de relief*, •*râurile*, •*lacurile*, •*vegetația*, •*localitățile*, •*șoselele*, •*căile ferate*.
- Pentru realizare, folosește simbolurile din legenda alăturată.

Legendă

Munți

Dealuri și podișuri

Câmpii

Râu

Lac

Pădure de foioase

Pădure de conifere

Oraș

Sat

Șosea

Cale ferată

6 Caracteristici generale observabile ale orizontului local

Relief, hidrografie, vegetație



Maria, verișoara lui David, are ca temă realizarea unui proiect cu titlul **Orizontul local**. În prima parte a proiectului, Maria scrie despre elementele naturale. Haideți să o ajutăm!

Observă și descoperă



- Descrie, în câteva rânduri, pe caiet, conținutul imaginii alăturate.
- În realizarea textului, să ai în vedere elementele geografice: *relieful, apa și vegetația*.



▲ Figura 1. Peisaj montan

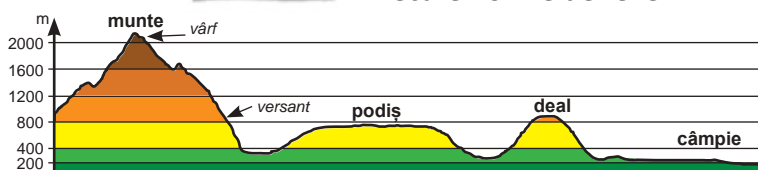
Să ne amintim

- Ce culori sunt folosite pentru redarea reliefului pe hartă?
- Ce sunt râurile? Dar lacurile? Cum sunt reprezentate pe hartă?
- Ce păduri se găsesc în țara noastră?

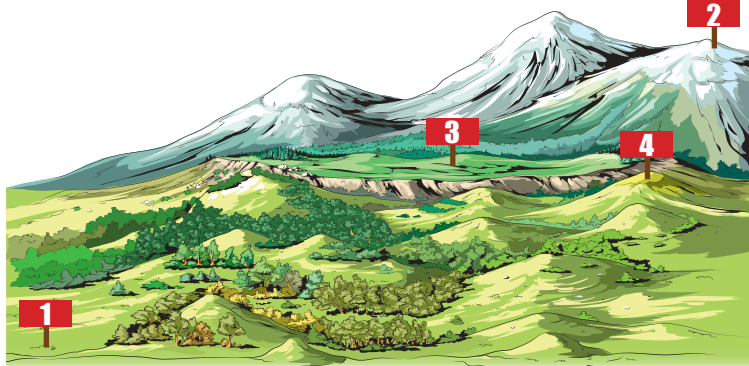
Aplică



- 1 Observă profilul de mai jos și precizează caracteristicile fiecărei forme de relief.



▲ Figura 2. Profil – reprezentarea reliefului



- 2 Scrie în caiet numele formelor de relief marcate, în imaginea de mai sus, cu numerele 1, 2, 3 și 4.
- 3 Numește forma de relief din localitatea în care trăiești.

Important de reținut

Porțiunile mai ridicate ori mai coborâte de la suprafața scoarței terestre sunt numite **forme de relief**.

Principalele forme de relief sunt: **munții, podișurile, dealurile și câmpiile**.

Munții au înălțimi mai mari de 800 m și au vârfurile ascuțite.

Podișurile sunt mai netede și au înălțimi de peste 200 m.

Dealurile au înălțimi între 200 și 1 000 m și culmi rotunjite.

Câmpiile sunt cele mai netede forme de relief, cu înălțimi mai mici de 300 m.



Important de reținut

Hidrografia orizontului local cuprinde toate apele curgătoare și stătătoare din acel spațiu. **Apele curgătoare** (*pârâiele, râurile și fluviile*) se scurg dinspre regiunile mai înalte spre cele joase.

Apele stătătoare (*mlaștinile, bălțile și lacurile*) se formează prin acumularea apei din ploii, din topirea zăpezilor etc., în adânciturile de pe suprafața scoarței Pământului.



Aplică

1 Numește apele reprezentate în imaginile de mai jos. Prin ce se deosebesc apele din imaginile *a* și *b*? Apa din imaginea *c* este situată într-o regiune de câmpie, de deal sau de munte?



2 Amintește-ți de la orele de științe ale naturii din clasa a III-a: •prin ce se deosebește un râu de un fluviu; •cum se numește locul de unde pornește cursul râului.

3 Informează-te și precizează numele celor mai mari trei râuri și lacuri din orizontul tău local.

Important de reținut

Toate plantele necultivate (ierburi, arbori etc.) dintr-un teritoriu formează **vegetația**. **Fauna** (totalitatea animalelor sălbatice) s-a adaptat vegetației.

În funcție de condițiile naturale, în țara noastră se găsesc ierburi (în stepă), păduri de foioase, păduri de conifere etc.



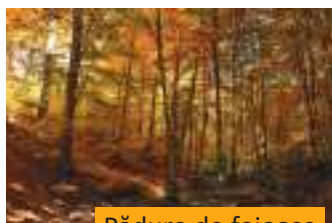
Aplică

1 Reformulează enunțul: „Toate plantele necultivate dintr-un teritoriu formează vegetația.”

2 Documentează-te din diferite surse (reviste, enciclopedii, internet etc.) și scrie câte o caracteristică pentru fiecare tip de vegetație redată în imaginile de mai jos.



Stepă



Pădure de foioase



Pădure de conifere

Proiect

în

echipă

• Informați-vă din diferite surse (reviste, enciclopedii, atlase botanice și zoologice, internet etc.) și întocmiți împreună o listă cu plantele și animalele ocrotite din orizontul local.

7 Caracteristici generale observabile ale orizontului local

Populație, așezări, activități ale oamenilor



Maria își continuă documentarea pentru cea de-a doua parte a proiectului. Să o însoțim!

Observă și descoperă



- Descrie imaginile **a** și **c**.
- În care dintre imaginile **b** și **d** este redat un oraș?
- Care dintre imaginile **b** și **d** seamănă cu localitatea în care trăiești?



Citește!

„Sat vechi [...],
întemeiat în toată
puterea cuvântului: cu
gospodari tot unul și
unul, cu flăcăi voinici
și fete mândre.”

Ion Creangă,
Amintiri din copilărie.

- Identifică, în text, cuvintele care se referă la oameni și la așezarea omenească.



Important de reținut

Populația (sau **locuitorii**) reprezintă totalitatea oamenilor care trăiesc într-un anumit teritoriu (localitate, județ etc.).

Oamenii care alcătuiesc populația se împart în funcție de vârstă (tineri, adulți, bătrâni), de sex (femei și bărbați), de tipul așezării în care trăiesc (rurală și urbană), de naționalitate (români, maghiari, romi etc.), de religie (ortodocși, catolici, musulmani etc.), de activitățile pe care le desfășoară etc.



Aplică

- Referindu-te la tine, scrie în caiet:
- **categoria de vârstă în care te încadrezi;**
- **sexul;** • **naționalitatea;**
- **religia;** • **tipul de așezare omenească în care trăiești.**



Exersează

- Precizează valoarea de adevăr pentru afirmațiile de mai jos (*adevărat* sau *fals*):
- 1. Colegul meu de clasă, Andrei, în vârstă de 10 ani, este adult.
- 2. Bunicul este de religie română.
- 3. Prietenul meu, care locuiește în satul vecin, face parte din populația rurală.
- 4. Tu ești de naționalitate ortodoxă.



Important de reținut



Populația trăiește în **ășezări omenești**: *rurale (sate)* și *urbane (orașe)*.

Satele sunt alcătuite din gospodării și au un număr mic de locuitori.

Oamenii din sate se ocupă, în principal, cu agricultura (cultivarea plantelor și creșterea animalelor).

Orașele au un număr mai mare de locuitori și sunt alcătuite din case, blocuri, fabrici, instituții de cultură (muzee, teatre etc.), instituții de învățământ (grădinițe, școli generale, licee, universități), instituții medicale etc.

Oamenii din orașe muncesc în industrie, construcții, comerț, transporturi, educație, sănătate etc.



Vocabular

gospodărie – casa, curtea, adăposturile pentru animale, grădina etc. ce aparțin unei familii de la sat



Aplică

1 Definește, folosind cuvintele proprii, satul și orașul.

2 Ce fel de ășezări sunt în imaginile de mai jos și prin ce se deosebesc?



3 Descrie activitățile oamenilor din imaginile de mai jos. Tu ce vrei să devii când vei fi mare? De ce?

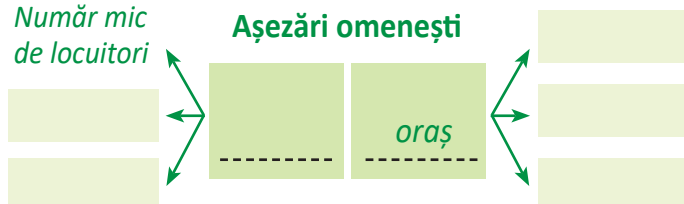


Exersează

• Desenează, în caiet, graficul alăturat și completează-l cu caracteristicile celor două tipuri de ășezări omenești. Ai în vedere: *numărul locuitorilor, tipul construcțiilor și activitățile oamenilor.*

Număr mic de locuitori

Ășezări omenești



Proiect

în

echipă



• Informați-vă din diferite surse (reviste, enciclopedii, internet etc.) și aflați: • *numărul locuitorilor din localitatea voastră;* • *principalele domenii în care își desfășoară activitatea adulții.*

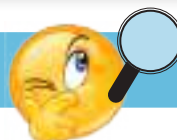
8 Modificări observabile și repere de timp

Modificări observabile în realitatea înconjurătoare

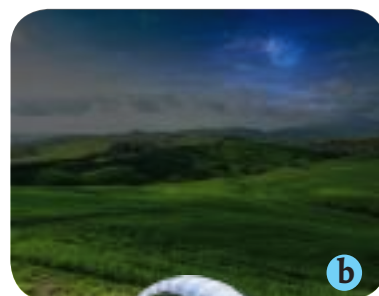
Cristiana și David sunt pe terenul de joacă. Prinși de joc, n-au observat că s-a înserat și parcă e mai răcoare. *Oare de ce după zi urmează noapte, iar vara e cald și iarna frig?* se întreabă Cristiana.



Observă și descoperă



- Descrie conținutul imaginilor alăturate.
- Care dintre imagini îți sugerează temperaturi mai ridicate? Încearcă să explici de ce.
- Cum influențează alternanța zilelor și a nopților viața oamenilor, a plantelor și a animalelor?

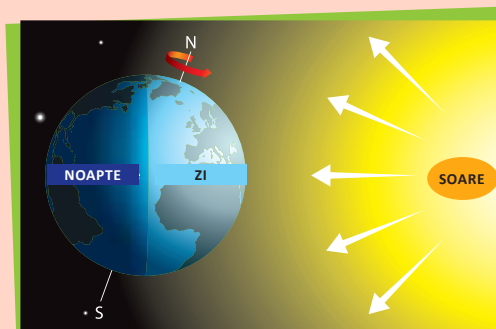


Important de reținut

Pământul, planeta noastră, se rotește continuu în *jurul axei sale* (sau *mișcare de rotație*) și în jurul Soarelui (*mișcare de revoluție*). Aceste mișcări ale Pământului produc schimbări ce au loc pe durata unei zile și pe durata unui an.

Pământul se rotește în *jurul axei sale* de la vest la est. O rotație completă durează 24 de ore.

Partea Pământului îndreptată spre Soare este luminată și încălzită (*ziua*), iar partea opusă rămâne în întuneric și cu temperaturi mai scăzute (*noaptea*).



▲ Figura 1. Mișcarea Pământului în jurul axei sale



Aplică

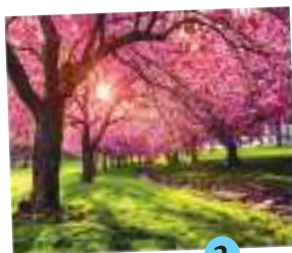
- Răspunde la următoarele cerințe:
- Numește două modificări pe care le constăți că se produc în 24 de ore în orizontul apropiat, determinate de mișcarea de rotație a Pământului.
- Pe care parte a Pământului este zi și pe care parte este noapte?
- De ce noaptea este mai rece și ziua mai cald?
- Ce s-ar întâmpla dacă Pământul nu s-ar mai roti în jurul propriei axe?

Observă și descoperă



În imaginile de mai jos (**a**, **b**, **c** și **d**) sunt redată cele patru anotimpuri, despre care ai mai învățat în anii anteriori. Completează, în caiet, propozițiile de mai jos:

1. Toamna este redată în imaginea marcată cu litera ...
2. Anotimpul redat în imaginea marcată cu litera **a** este ...
3. Cele mai scăzute temperaturi sunt în anotimpul din imaginea marcată cu litera ...
4. În imaginea marcată cu litera **b** este redat anotimpul numit ...
5. Sunt apropiate ca temperaturi anotimpurile din imaginile **a** și ...



a



b



c



d

Important de reținut

Mișcarea completă a Pământului **în jurul Soarelui** se produce pe parcursul unui an (365 de zile și 6 ore). În acest interval, planeta își schimbă permanent poziția față de Soare. Axa Pământului fiind înclinată, planeta este luminată și încălzită inegal pe parcursul unui an, formându-se astfel anotimpurile: **primăvara, vara, toamna și iarna**.

În partea nordică a Pământului, pe 21 martie începe primăvara, care durează până la 22 iunie, ziua ce marchează debutul verii. Vara se întinde până pe 23 septembrie, care este prima zi de toamnă. Toamna se încheie la 22 decembrie, care este prima zi de iarnă. Iarna durează până la 21 martie, ziua începutului de primăvară.

În regiunea țării noastre, *între 21 martie și 23 septembrie Pământul primește mai multă lumină și căldură, zilele fiind mai lungi, iar între 23 septembrie și 21 martie Pământul primește mai puțină lumină și căldură, nopțile fiind mai lungi.*

În partea sudică a planetei fenomenul este invers: când la noi este primăvară, în partea sudică este toamnă.



Aplică

- Cât timp durează o mișcare completă a Pământului în jurul Soarelui?
- Câte mișcări complete în jurul axei sale face Pământul, pe durata unei mișcări complete în jurul Soarelui?
- Numește modificările pe care le constăți că sunt cauzate de mișcarea Pământului în jurul Soarelui.
- Ce s-ar întâmpla dacă Pământul nu s-ar mai roti în jurul Soarelui?



Exersează



1 Privește figura 2 și scrie în caiet intervalele de timp între care se produc cele patru anotimpuri:

- primăvara, din 21 martie până la ...
- vara, din ...
- toamna, din ...
- iarna, din ...

► *Figura 2.* Mișcarea Pământului în jurul Soarelui



2 După cum ai aflat, când la noi este primăvară, în partea sudică a Pământului este toamnă. Realizează, în caiet, corespondența dintre anotimpurile produse pe cele două părți ale Pământului.

Partea nordică a Pământului



1. primăvara
2. vara
3. toamna
4. iarna

Partea sudică a Pământului

- a. primăvara
- b. vara
- c. toamna
- d. iarna



Vocabular

Proiect

în

echipă

În spațiul în care trăim se pot produce și alte modificări. Unele au loc din cauze naturale (alunecări de teren, inundații ș.a.) și altele sunt produse de oameni (defrișări, baraje etc.).



► *Figura 3.* Alunecare de teren



► *Figura 4.* Defrișare

• Realizați o **fișă de observare** pe care să scrieți modificările ce se produc în natură în orizontul local pe parcursul unui semestru. Pentru investigare, folosiți surse variate: informații de la persoanele apropiate, presa și televiziunea locală, internetul etc.

alunecare de teren

– proces prin care roca se deplasează pe versant

axa Pământului – linie imaginară care trece prin centrul planetei și unește cei doi poli

defrișare – înlăturarea pădurii prin tăiere

echinox – dată în timpul anului când durata zilei este egală cu durata nopții

solstițiu – dată în timpul anului când se înregistrează cea mai mare diferență între durata zilei și durata nopții

9 Modificări observabile și repere de timp

Ora, ziua, săptămâna, anul

David și vărul său, Andrei, vizitează Muzeul Ceasului din Ploiești. Acolo află informații interesante despre măsurarea timpului.



Observă și descoperă



1 Privește cu atenție imaginile de mai jos și asociază-le, în caiet, cu denumirile corespunzătoare. Exemplu: *a-4*. **1.** Pendulă; **2.** clepsidră; **3.** ceas deșteptător; **4.** cadran solar; **5.** ceas electronic.



2 Ce măsoară cu instrumentele de mai sus?



Știi că?

La Ploiești se află singurul muzeu al ceasului din țara noastră. A fost înființat în anul 1963 și deține o colecție de peste 1 000 de piese.



▲ Muzeul Ceasului din Ploiești



Să ne amintim

Măsurarea timpului i-a ajutat întotdeauna pe oameni să își organizeze cât mai bine activitățile.



Important de reținut

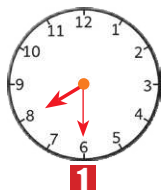
Evenimentele (acțiunile) se desfășoară în timp. Timpul se măsoară în **secunde, minute, ore, zile, săptămâni, luni, ani** și în alte unități mai mari. **Ceasul** este instrumentul cu ajutorul căruia se măsoară timpul.



Aplică

Privește ceasurile de mai jos și răspunde la următoarele întrebări:

1. Ce oră arată fiecare ceas?
2. Ce activități desfășori la aceste ore?





Exersează



- David și Andrei au ajuns la Muzeul Ceasului la ora 9:30 și au încheiat vizita la ora 10:40. Cât timp au petrecut la muzeu?
- Documentează-te și precizează câți ani are un secol. Dar un mileniu?
- Calculează și completează, în caiet, propozițiile de mai jos:
 - Dacă o oră are 60 de minute, atunci 4 ore au ____ de minute.
 - Dacă o zi are 24 de ore, atunci 3 zile au ____ de ore, iar o săptămână are ____ de ore.
 - Dacă un an are 12 luni, atunci un secol are ____ de luni.



Important de reținut



O **zi** are durata unei rotații complete a Pământului în jurul axei sale.

O **săptămână** are 7 zile.

Un **an** este format din 12 luni.

Oamenii au observat că unele schimbări naturale se desfășoară periodic. Astfel, au grupat lunile după durata zilelor și a nopților și după fenomenele naturale ce se produc. Așa au apărut **anotimpurile**. Ele corespund momentelor parcurse de Pământ în jurul Soarelui. Fiecare anotimp durează trei luni.



Aplică

• Observă cu atenție calendarul acestui an și răspunde la întrebările următoare:

- În ce zi a săptămânii a început anul?
- În ce zi a săptămânii se va termina anul?
- În ce zi a săptămânii este Ziua Copilului?
- Câte luni mai sunt până la sfârșitul acestui an?
- Care sunt lunile din an în care mergi la școală?



P R O I E C T

Realizează, în caiet, programul acestei săptămâni, în care vei scrie ce activități desfășori în fiecare zi, în timpul liber.



Luni	Marti	Miercuri	Joi	Vineri	Sâmbătă	Duminică



Știi că?

La Polul Nord, Soarele răsare la data de 21 martie și apune la data de 23 septembrie, după o jumătate de an.



Vocabular

Polul Nord și Polul Sud
– punctele de la capetele axei Pământului



10 Modificări observabile și repere de timp

Calendarul

Cristiana și David vor pleca pe data de 28 octombrie, în excursie cu colegii lor de clasă. Vor să știe câte zile mai sunt până atunci. Ei au nevoie de un calendar.



Observă și descoperă

Privește imaginea alăturată și răspunde la următoarele întrebări:

- Ce lună reprezintă fila din calendar?
- În ce zi a săptămânii este data de 28 octombrie, când se va desfășura excursia?
- Câte zile de sâmbătă sunt în această lună?
- Câte săptămâni întregi are luna octombrie?
- Din ce anotimp al anului face parte luna octombrie?

Octombrie

Luni	Marti	Miercuri	Joi	Vineri	Sambata	Duminica
2	3	4	5	6	7	8
9	10	11	12	13	14	15
16	17	18	19	20	21	22
23	24	25	26	27	28	29
30	31					

Important de reținut

Calendarul este un tabel ce redă succesiunea lunilor, săptămânilor și zilelor dintr-un an.



Aplică

- 1 Scrie în caiet lunile anului de mai jos și asociază-le cu numărul de zile corespunzător din calendar.

Octombrie	
Mai	28 de zile
Februarie	30 de zile
Decembrie	31 de zile
Septembrie	

- 2 Realizează în caiet un tabel asemănător și colorează cu verde lunile de primăvară, cu galben lunile de vară, cu maro lunile de toamnă și cu albastru lunile de iarnă.

Decembrie	Mai	Februarie	Martie
Iunie	Ianuarie	Aprilie	Noiembrie
Septembrie	August	Octombrie	Iulie

- 3 În trecut, luna mai se numea Florar. Caută pe internet denumirile celorlalte luni ale anului și încearcă să explici de unde proveneau acestea.

Știi că?

- Rotația Pământului în jurul Soarelui durează 365 de zile și 6 ore. Astfel, o dată la patru ani, în calendar se mai adaugă o zi, deci anul va avea 366 de zile. Acel an se numește an **bisect**.
- România folosește calendarul gregorian, începând din anul 1919.

Proiect

în echipă

Tipăriți pe o coală un calendar al acestui an. Marcați zilele de naștere ale fiecărui elev al clasei noastre cu culorile preferate. Faceți apoi un tabel după modelul de mai jos, în care să precizați câți copii își sărbătoresc ziua de naștere în fiecare anotimp:

<i>Primăvara</i>	<i>Vara</i>	<i>Toamna</i>	<i>Iarna</i>