

Dorin Dobrinu
(coordonator)

Aurel Constantin Soare

Irina Ema Săvuță

Maria Rados

Iuliana Maria Căplescu

Maria Mariana Gheorghe

Istoria comunismului din România

Manual pentru nivel liceal, clasa a XII-a, învățământ cu frecvență zi,
clasa a XIII-a, învățământ cu frecvență redusă/seral



Deșteaptă-te, române!

Deșteaptă-te, române, din somnul cel de moarte,
În care te-adânciră barbarii de tirani!
Acum ori niciodată, croiește-ți altă soarte,
La care să se-nchine și cruzii tăi dușmani.

Acum ori niciodată să dăm dovezi la lume
Că-n aste mâni mai curge un sânge de roman,
Și că-n a noastre piepturi păstrăm cu fală-un nume
Triumfător în lupte, un nume de Traian!

Priviți, mărețe umbre, Mihai, Ștefan, Corvine,
Româna națiune, ai voștri strănepoți,
Cu brațele armate, cu focul vostru-n vine,
„Viața-n libertate ori moartea!” strigă toți.

Preoți, cu crucea-n frunte! căci oastea e creștină,
Deviza-i libertate și scopul ei preasfânt.
Murim mai bine-n luptă, cu glorie deplină,
Decât să fim sclavi iarăși în vechiul nost' pământ!

CUPRINS

UNITATEA 1. Introducere în studiul regimurilor comuniste7

- 1.1. Regimurile comuniste în secolul al XX-lea8
Recapitulare. Evaluare. Autoevaluare11

UNITATEA 2. De la partid periferic la partid unic12

- 2.1. Dinamica Partidului Comunist/Muncitoresc Român: 1921-198913
2.2. Propaganda: instituții și practici, învățământul de partid16
2.3. Organizații de masă19
Studiu de caz: Organizațiile de copii și tineret 22
2.4. Rolul liderului și cultul personalității 23
Studiu de caz: Gheorghe Gheorghiu-Dej 26
Studiu de caz: Nicolae Ceaușescu 27
Recapitulare. Evaluare. Autoevaluare 28

UNITATEA 3. Dinamica regimului comunist .. 29

- 3.1. Instituții politice și organizarea administrativă 30
3.2. Relația stat-cetățean: coerciție, rezistență și acomodare 33
Recapitulare. Evaluare. Autoevaluare 36

UNITATEA 4. România în relațiile internaționale postbelice 37

- 4.1. Relațiile cu marile puteri în perioada 1944-1989 38
Studiu de caz: România în cadrul organizației Tratatului de la Varșovia 41
Recapitulare. Evaluare. Autoevaluare 42

UNITATEA 5. Represiunea politică 43

- 5.1. Legislație și instituții represive: securitate, miliție, trupe de securitate, justiția 44
5.2. Sistemul concentraționar (1945-1964): închisori, lagăre, colonii de muncă, deportări 47
5.3. Forme de supraveghere și represiune (1965-1989): generalizarea supravegherii, procese de drept comun motivate politic, psihiatrie punitivă, instituționalizarea forțată a minorilor 50
Recapitulare. Evaluare. Autoevaluare 53

UNITATEA 6. Forme de opoziție și contestare 54

- 6.1. Rezistența armată 55
6.2. Dizidența 58
Studiu de caz: Impactul Actului final de la Helsinki asupra României. Doina Cornea 61
6.3. Exilul românesc 62
Studiu de caz: Radio Europa Liberă 65
Recapitulare. Evaluare. Autoevaluare 66

UNITATEA 7. Economia67

- 7.1. Satul: țărănime, colectivizare, sistematizare 68
7.2. Orașul: proletariat, industrializare, urbanizare 71
7.3. Crizele economiei de comandă: raționalizarea alimentară, penuria bunurilor de consum, comerțul paralel, corupția74
Recapitulare. Evaluare. Autoevaluare 77

UNITATEA 8. Societatea 78

- 8.1. Viața cotidiană: petrecerea timpului liber 79
8.2. Culte și practici religioase 82
8.3. Minorități etnice 85
Recapitulare. Evaluare. Autoevaluare 88

UNITATEA 9. Educația și sportul 89

- 9.1. Învățământul public între educație și control ideologic 90
9.2. Sportul de masă și de performanță 93
Recapitulare. Evaluare. Autoevaluare 96

UNITATEA 10. Politici în domeniul sănătății. Demografia 97

- 10.1. Politici în domeniul sănătății. Campanii de sănătate publică (antialcool, antitabac, combaterea epidemiilor) 98
10.2. Demografia 101
Studiu de caz: Decretul nr. 770/1966 104
Recapitulare. Evaluare. Autoevaluare 105

**UNITATEA 11. Politici culturale
ale regimului comunist 106**

- 11. Instrumentalizarea politică a culturii 107
- Studiu de caz:** Protocronismul 110
- Recapitulare. Evaluare. Autoevaluare**111

UNITATEA 12. Revoluția din decembrie 1989112

- 12. Anul 1989 în context internațional.
 Revoluția din decembrie 1989 în România 113
- Recapitulare. Evaluare. Autoevaluare** 116

UNITATEA 13. Memoria regimului comunist117

- 13.1. Memoriale și muzee ale comunismului
 în România și în Europa de Est 118
- 13.2. Condamnarea comunismului în România.
 Procese contra foștilor tortionari.
 Nostalgia comunismului 121
- Recapitulare. Evaluare. Autoevaluare** 124
- RECAPITULARE FINALĂ** 125
- EVALUARE FINALĂ** 126
- SURSE** 127

**COMPETENȚE GENERALE ȘI COMPETENȚE SPECIFICE
CONFORM ORDINULUI MINISTRULUI EDUCAȚIEI NR. 7734/16.12.2024**

1. Utilizarea adecvată a limbajului de specialitate în analizarea faptelor istorice
1.1. Utilizarea informației din surse istorice referitoare la concepte istorice și coordonate de timp și spațiu, în diverse situații de comunicare;
1.2. Exprimarea orală și în scris a ideilor și a opiniilor, referitoare la fapte din istoria recentă a românilor, folosind limbajul de specialitate.
2. Examinarea critică și responsabilă a informațiilor oferite de diverse surse pentru investigarea unor fapte istorice
2.1. Analizarea modelului economic, social, politic și cultural al regimului comunist din România;
2.2. Compararea, în sursele de informare, a perspectivelor multiple referitoare la fapte și diferite aspecte ale regimului comunist;
2.3. Explicarea cauzalității, a continuității și a schimbării în istoria recentă a românilor, folosind argumente din sursele de informare.
3. Dezvoltarea unei atitudini critice și a unei conduite proactive față de o lume în continuă schimbare, prin valorificarea experiențelor trecutului
3.1. Formularea unor opinii argumentate referitoare la fapte, personalități din istoria recentă a românilor;
3.2. Demonstrarea unei atitudini critice față de impactul evenimentelor/proceselor istorice asupra individului și a comunității.

STRUCTURA MANUALULUI



Manualul de Istoria comunismului din România, nivel liceal, clasa a XII-a, învățământ cu frecvență zi, clasa a XIII-a, învățământ cu frecvență redusă/seral, cuprinde treisprezece unități de învățare, se parcurge ușor, având un conținut atractiv, bine structurat, îmbogățit cu metode de studiu activ-participative, explicate și exemplificate prin numeroase studii de caz, bogat ilustrat și completat de hărți care facilitează înțelegerea.



PAGINA DE PREZENTARE A UNITĂȚII

PAGINI DE LEȚȚII



- Titlul unității de învățare
- Titlurile lecțiilor și ale studiilor de caz
- Repere cronologice
- Competențe specifice

- Titlul lecției
- Rubrica Multiperspectivitate
- Rubrica Analizez. Argumentez
- Imagini reprezentative
- Dicționar istoric



Varianta digitală cuprinde integral conținutul manualului în varianta tipărită, având în plus o serie de activități multimedia interactive de învățare (AMII): animate, interactive, statice. Paginile din manual pot fi vizionate pe diverse dispozitive (desktop, laptop, tabletă, telefon), oferind o excelență experiență de navigare.



Activitățile multimedia interactive de învățare încurajează elevii să-și dezvolte gândirea critică și să-și sporească interesul și cunoștințele.

Descoperiți informații utile pentru utilizarea manualului digital examinând schema de mai jos.



AMII statice
galerii de imagini, informații suplimentare, diagrame și hărți conceptuale



AMII animate
filmulețe sau animații



AMII interactive
jocuri sau exerciții, la finalul cărora elevul poate verifica corectitudinea răspunsurilor oferite



UNITATEA 1

Introducere în studiul regimurilor comuniste

1.1. Regimurile comuniste în secolul al XX-lea



Stema Cominternului



Steagul Uniunii Sovietice



Stema URSS



Afiș comunist (bolșevic):
„Tovarășul Lenin curăță
Pământul de gunoi”

SIMBOLURI COMUNISTE

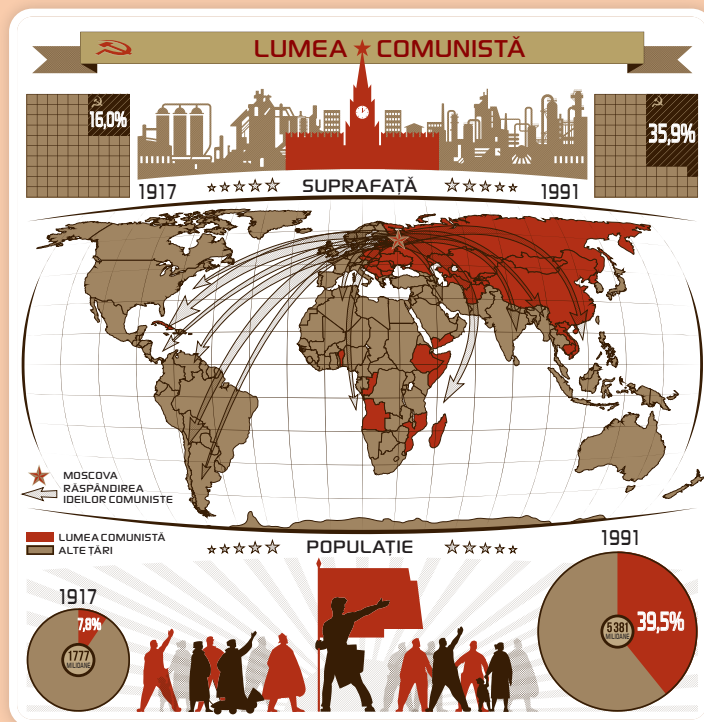
- ▶ **Secera și ciocanul** – alianța dintre muncitori și țărani
- ▶ **Steaua cu cinci colțuri** – unitatea oamenilor muncii de pe cele cinci continente
- ▶ **Steagul roșu** – simbol al luptei revoluționare a celor ce muncesc

EUROPA:
Albania, Bulgaria,
Cehoslovacia,
Germania de Est
(RDG), Iugoslavia,
Polonia, România,
Ungaria, URSS

ASIA:
Afganistan,
Cambodgia, China,
Coreea de Nord,
Laos, Mongolia,
Vietnam,
Yemenul de Sud

AFRICA:
Angola, Benin,
Congo (Brazzaville),
Etiopia, Mozambic,
Somalia

**AMERICA
CENTRALĂ:**
Cuba



„Istoria comunismului ar trebui să ne învețe două lucruri. Prima lecție [...] este cât de distructivă poate fi gândirea utopică dogmatică. A doua lecție [...] constă în pericolul inegalităților puternice și al percepțiilor in justiției – pentru că ele pot face politicile utopice foarte atrăgătoare.”

David Priestland, *Steagul roșu. O istorie a comunismului*, 2012

1.1. Regimurile comuniste în secolul al XX-lea

Dicționar istoric

Democrație populară – desemnează dictaturile comuniste instalate în țările din estul Europei imediat după Al Doilea Război Mondial.

Ideologia comunistă – set de idei politice, sociale și economice care vizează lupta pentru preluarea puterii și realizarea unei societăți egalitare, fără clase, cu eliminarea proprietății private.

Partid Comunist – formațiune politică bazată pe ideologia comunistă, care își impune monopolul politic după preluarea puterii.

Soviete – consilii de inspirație socialistă, alese democratic în Rusia revoluționară, care inițial dețineau puterea în întreprinderi, instituții sau comunități. Bolșevicii (comuniștii) au preluat controlul asupra lor și le-au transformat în instrumente ale dictaturii.

Totalitarism – regim politic bazat pe o ideologie promovată de un partid care obține și monopolizează puterea, instituie controlul total asupra statului și urmărește transformarea radicală a societății.

Repere cronologice

- **25 octombrie/ 7 noiembrie 1917**
Lovitura de stat bolșevică în Rusia
- **1922** Constituirea URSS
- **1 octombrie 1949**
Proclamarea Republicii Populare Chineze
- **August-decembrie 1991**
Destrămarea URSS



Cunosc și înțeleg

Doctrina comunismului, dezvoltată în teoria elaborată de filozofii germani Karl Marx (1818-1883) și Friedrich Engels (1820-1895), a fost pusă în practică de-a lungul secolului al XX-lea. Statele comuniste, apărute în diferite părți ale lumii, au devenit o forță politică majoră pe arena internațională, cu un impact semnificativ asupra istoriei mondiale.

Rusia – primul stat comunist

Pe fondul înfrângerilor Rusiei în Primul Război Mondial, al haosului economic și social, bolșevicii, conduși de **Vladimir Ilici Ulianov (Lenin)** au instaurat puterea **sovietelor** – primul regim comunist – prin lovitură de stat (25 octombrie/7 noiembrie 1917).

În decembrie 1922, după victoria bolșevicilor în Războiul Civil (1917-1921), a fost creată **Uniunea Republicilor Sovietice Socialiste (URSS)** – primul stat comunist din lume, sub forma unei federații. După moartea lui Lenin (1924), **Iosif Vissarionovici Djușașvili (Stalin)** a consolidat statul sovietic, proprietatea socialistă, economia centralizată (primul plan cincinal, 1928-1932), a dezvoltat proiecte gigant (baraje, tuneluri, uzine). Cu ajutorul poliției politice, Stalin a impus un sistem concentraționar uriaș, Gulagul, unde au fost închiși și/sau deportați în jur de 20 milioane de oameni, a fost artizanul *Marii Terori* (1936-1938) și a extins cultul personalității. Pe plan extern, prin Internaționala a III-a Comunistă (1919-1943), sub lozinca „**Proletari din toate țările, uniți-vă!**”, URSS a reușit să își extindă modelul ideologic în întreaga lume. Partidele comuniste erau secții ale acestei internaționale, hotărârile congreselor și ale Comitetului Executiv fiind obligatorii pentru toate partidele comuniste componente.

N.S. Hrușciov a inițiat o politică de destalinizare (1956). Liderii care au condus URSS în deceniile următoare au păstrat ierarhia comunistă, au luat măsuri contra reformiștilor din Partidul Comunist (bolșevic) al Uniunii Sovietice (PCUS) și au susținut dezvoltarea economică potrivit modelului deja impus. Conducerea statului, a republicilor unionale, a regiunilor, a instituțiilor era asigurată de nomenclatura comunistă care avea cartiere separate și drepturi în plus față de cetățenii obișnuiți. Liderul sovietic Mihail Gorbaciov (1985-1991), prin politicile sale, *glasnost* și *perestroika*, a încercat să reformeze regimul osificat și economia aflată în recesiune, însă partidul-stat nu a reușit să evite colapsul.

China – al doilea mare stat comunist

Adoptând modelul sovietic, Partidul Comunist Chinez, sub conducerea lui **Mao Zedong**, a câștigat un lung război civil și a proclamat **Republica Populară Chineză** (1949). Deși, inițial, aliată cu URSS, China a adoptat un curs



V.I. Lenin
(URSS)



I.V. Stalin
(URSS)



Mao Zedong
(China)



Fidel Castro
(Cuba)



independent sub Mao. Dezvoltând o cale proprie, politica *Marelui Salt Înainte* a provocat una dintre cele mai mari catastrofe umanitare (Marea Foamete, 1958-1962). Prin *Revoluția Culturală*, cu ajutorul *gărzilor roșii*, liderul suprem și-a eliminat rivalii din partid, disputele politice degenerând în violențe extinse. Sub Deng Xiaoping, China a introdus reforme economice care au îmbinat elemente din economia de piață cu menținerea monopolului politic de către Partidul Comunist.

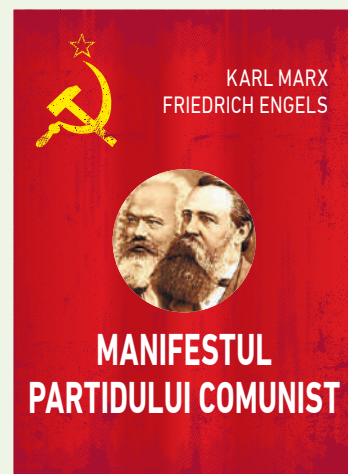
După cel de-Al Doilea Război Mondial, profitând de prezența Armatei Roșii, URSS a impus regimuri de democrație populară în țările est-europene (Bulgaria, Cehoslovacia, Germania de Est, Polonia, România și Ungaria). „Lăgărul socialist” – denumirea folosită de propaganda comunistă – mai cuprindea Albania și Iugoslavia (din Europa), China, Coreea de Nord, Vietnam, Laos, Cambodgia etc. (din Asia), Cuba (din America), Angola, Etiopia sau Mozambic etc. (din Africa). În multe alte state, URSS a susținut elitele locale care aderau la doctrina Moscovei, oferindu-le sprijin economic și militar. În toate aceste țări au avut loc schimbări sociale și economice după model sovietic, care au produs, conform ideologiei comuniste, mutații majore, afectând un număr mare de oameni.

Caracteristicile regimurilor comuniste



- ideologie bazată pe marxism-leninism
- controlul statului asupra economiei și resurselor
- eliminarea soluțiilor de tip democratic
- eliminarea opoziției politice
- intervenția masivă în viața privată a cetățenilor
- manipularea opiniei publice prin mass-media
- instaurarea unei societăți egalitare
- partidul comunist – unicul partid, conducător al societății, are monopol asupra statului
- confiscarea directă sau mascată a proprietății private
- planificarea centralizată
- îngrădirea drepturilor și libertăților cetățenești
- extinderea represiunii asupra tuturor cetățenilor bănuți de nesupunere
- educație controlată de o cenzură excesivă

Deși unele state comuniste s-au industrializat rapid, politicile economice centralizate au dus la stagnare și sărăcie. Comunismul a schimbat harta politică a lumii și a contribuit la conflictele Războiului Rece (Războiul din Coreea – 1950-1953, Războiul din Vietnam – 1955-1975, intervențiile militare ale URSS în Ungaria – 1956, Cehoslovacia – 1968 și Afganistan – 1979, războaie în America Latină și Africa). Începând cu anii 1980-1990, majoritatea regimurilor comuniste s-au prăbușit din cauza ineficienței și a presiunilor interne. Indiferent de țara unde a fost aplicată doctrina comunistă, regimurile care s-au revendicat de la aceasta s-au dovedit ilegite și criminale. Regimurile comuniste au fost marcate de un frapant contrast între idealurile declarate și realitatea brutală a implementării lor.



În lucrarea *Manifestul Partidului Comunist* (1848), Marx și Engels afirmă că „istoria tuturor societăților existente până în prezent este istoria luptelor de clasă” între două grupuri: bogați și săraci. Ei au prezis unificarea proletariatului și izbucnirea unei revoluții care va duce la apariția comunismului, un sistem lipsit de clase sociale în care „dezvoltarea liberă a fiecăruia este condiția pentru dezvoltarea liberă a tuturor”. Sloganul *Proletari din toate țările, uniți-vă!* a devenit lozincă de luptă a comunismului și deviza statului sovietic, iar din 1919 a fost tipărită pe primele bancnote ale Rusiei bolșevice.

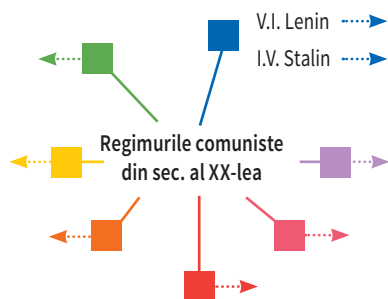
Multiperspectivitate

Realizează o prezentare multimedia referitoare la „Regimurile comuniste din secolul al XX-lea”, în care să integrezi perspective multiple.



Acționez

1. Realizează, împreună cu alți colegi de clasă, o dezbatere cu tema „Este posibil ca, prin studierea istoriei comunismului, să înțelegem impactul încălcării drepturilor omului asupra societăților contemporane?”.
2. Construiește, după modelul de mai jos, o hartă mentală sau conceptuală a lecției *Regimurile comuniste în secolul al XX-lea*.



Jurnal reflexiv

- ▶ Care crezi că sunt principalele două diferențe între idealurile comuniste și realitatea regimurilor comuniste studiate?
- ▶ Observi în jurul tău lucruri sau idei inspirate de comunism? Sunt acestea benefice sau dăunătoare societății democratice în care trăim?

Biblioteca virtuală



Comunismul | Secolul al XX-lea |
Istoria lumii | Academia Khan

Analizez. Argumentez

Studiază, cu atenție, sursele de mai jos și răspunde la următoarele cerințe:

A „Fenomenul comunist reprezintă o tragedie istorică. Născut dintr-un idealism nerăbdător să răstoarne nedreptatea *statu-quo*-ului* a propus o societate mai bună, dar a produs o oprimare în masă. A propagat în mod optimist credința în capacitatea rațiunii de a construi o comunitate perfectă. A mobilizat cele mai puternice sentimente de dragoste pentru omenire și ură împotriva asupririi din perspectiva unei inginerii sociale motivate moral [...] Fuziunea marxism-leninismului cu tradițiile autocratice ale înapoiatei Rusii a transformat comunismul într-un instrument de opresiune politică aflat într-un conflict antagonic cu propriile sale deziderate morale.” (Zbigniew Brzezinski, *Marele eșec. Nașterea și moartea comunismului în secolul XX*, 1993)

(**statu-quo* = situație, existență sau care a existat, la un moment dat)



B Timbru de propagandă sovietică, 1954

C „URSS rafinează moștenirea autocrației**. Sub țarism, ca și sub comunism, suspjecții sunt separați de populație, iar teritoriile inospitaliere găzduiesc inamicii statului. Ceea ce stalinismul aduce nou este scara gigantică la care se realizează proiectul de exploatare și de exterminare. Gulagul are anvergura demografică a unei națiuni, iar națiunea sa este un amestec din toate clasele și națiunile lumii. Monumentele lui Stalin sunt înfipte în solul sângeros al tiraniei globale.” (Ioan Stanomir, *Rusia, 1917. Soarele însângerat. Autocrație, revoluție și totalitarism*, 2017)

(***autocrație* = puterea în stat concentrată în mâinile unei singure persoane)

D „Transformările politice care se produc între 1944 și 1948 în Europa de Est au ajuns toate la același rezultat, controlul partidului comunist [...] asupra aparatului de stat și ale celorlalte instituții în toate aceste țări cu regim de democrație populară. Obiectivul care fusese fixat de către sovietici încă de la apariția lor și fusese recunoscut de către aliații occidentali în aceste condiții era acela de a se impune asupra acestei părți din Europa [...]. Între 1947 și 1991, aceste popoare, de la Potsdam la Varșovia și Sofia, au trăit o experiență deopotrivă unică în istorie, aproape la fel de traumatizantă ca un conflict, și care a fascinat de mulți ani, susținători și adversari. Jumătate din Europa și-a văzut teritoriile reîmpărțite și ocupate de URSS, economia și societatea sa au fost modelate după criteriile și obiective dezvoltate în altă parte, politicienii săi au mers la Moscova pentru directivele lor. Și totuși, aceste popoare, care aveau în spatele lor o lungă istorie și care au fost zdrobite de patru ani de război au supraviețuit, au creat și s-au eliberat.” (Henry Bogdan, *Histoire des pays de l'Est. Des origines à nos jours*, 1991)

- a) Analizează comparativ, pe baza surselor **A-D** și a hărții de la pagina 7, evoluția ideilor comuniste din perioadele interbelică, postbelică și postcomunistă și realizează un portofoliu pe această temă, folosind criteriile de spațiu-timp și concepte specifice.
- b) Redactează, în maximum două pagini, un eseu nestructurat cu tema „Secolul al XX-lea între democrație și comunism”.

RECAPITULARE

Sintetizează principalele idei ale lecției *Regimurile comuniste în secolul al XX-lea*, în Fișa de lucru CHATT.

Nume și prenume elev:

Data:

Subiect: *Regimurile comuniste în secolul al XX-lea*

Cuvinte-cheie: *comunism*,

Definiție: *Doctrină politică și economică dezvoltată în secolul al XIX-lea de Karl Marx și Friedrich Engels.*

Idei principale:

– *comunismul a fost aplicat în practică în secolul al XX-lea;*

Detalii:

Rezumatul tău/profesorului:



Harta politică a Europei 1945-1990

- C** = Circle (încercuirea **cuvintelor-cheie**);
- H** = Highlight (evidențierea sau sublinierea ideilor **principale**);
- A** = Asterisc (punerea unui asterisc * lângă **detaliile importante**);
- T** = Transfer (transferul sau **scrierea ideilor** și conceptelor principale pe foaia **CHATT**);
- T** = Teacher summary (rezumatul profesorului).

Metoda presupune parcurgerea următoarelor etape:

1. Citește individual și codifică textul (aplică marcajul „cerc”, încercuiește cuvintele-cheie pentru a selecta vocabularul important, evidențiază ideile principale și identifică detaliile).
2. Citește documentul-sursă și aplică semnele CHATT textului și transferă informațiile în fișa de lucru CHATT; transcrie în foaia CHATT rezumatul profesorului.

EVALUARE

Cercetează și completează, după modelul următor, o matrice comparativă a regimurilor comuniste din secolul al XX-lea:

Țară	Perioada	Lideri	Caracteristici
Cuba	1959 - prezent	Fidel Castro	Naționalizare
URSS			
China			

AUTOEVALUARE

Completează la sfârșitul fiecărei unități de învățare *Fișa de observare sistematică a activității și a comportamentului*.

Eu	Comunic cu profesorul și colegii/Ascult	Colaborez/Urmez instrucțiunile	Mă implic/ Acționez	Îmi spun părerea	Cer ajutor când am nevoie	Respect regulile și colegii chiar și atunci când nu sunt de acord cu ei	Îmi rezolv sarcinile de lucru la timp	Păstrez ordinea și curățenia în spațiul meu de lucru
Uneori/ Deseori/ Întotdeauna								

În acest an școlar vei realiza *Biblioteca online a comunismului din România*. Aceasta va conține elemente de istorie locală, surse scrise, audio, video, interviuri, fotografii, presă etc. Construiește prima secțiune a bibliotecii cu materiale dedicate regimurilor comuniste din secolul al XX-lea.

2.1. Dinamica Partidului Comunist/Muncitoresc Român: 1921-1989



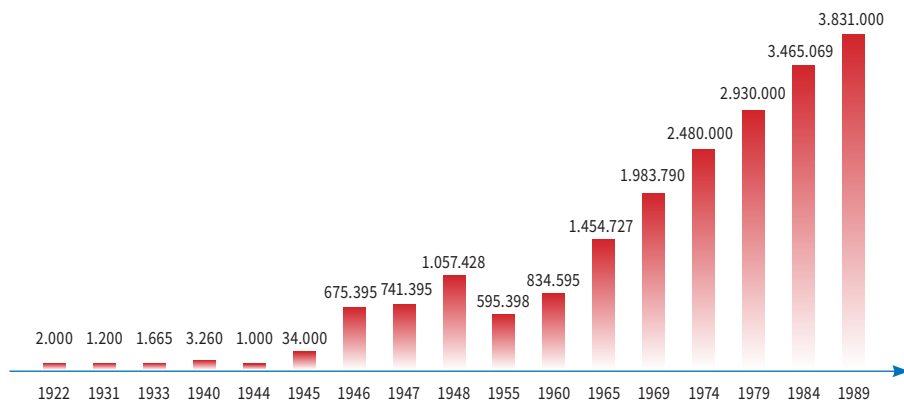
Cunosc și înțeleg



În contextul creșterii nemulțumirilor sociale după Primul Război Mondial, ideologia comunistă a câștigat teren în Europa. La Congresul din **8-12 mai 1921**, Partidul Socialist din România s-a scindat pe tema afilierii sale la **Internaționala a III-a Comunistă**. O parte a delegaților a votat pentru afiliere, însă Congresul a fost întrerupt prin arestarea acestora. În **3-4 octombrie 1922** a fost convocat, la Ploiești, **Congresul al II-lea**, care a adoptat noua denumire a organizației – **Partidul Comunist din România (PCdR)**, statutul și a ales organele conducătoare – Comitetul Central, Comisia Centrală de Control și Consiliul General. PCdR nu a avut o linie politică proprie. Politica prosovietică, militantismul pentru declanșarea războiului civil și nerecunoașterea statului unitar român au determinat autoritățile române să scoată în afara legii Partidul Comunist, în anul **1924**. Intrat în ilegalitate, partidul a fost un actor politic nesemnificativ, având puțini membri. Conducerea sa era formată în mare parte din oameni care nu cunoșteau realitățile din țară, unii provenind chiar din exterior. În perioada ilegalității, PCdR a fost marginal, complet dominat de aparatul Cominternului, un purtător de cuvânt al directivelor Moscovei.

La **23 august 1944**, partidul avea circa o mie de membri, mulți dintre ei aflați la Moscova, în închisorile/lagărele din țară sau recrutați ca agenți ai serviciilor secrete românești. În acest timp, Partidul Comunist era fragil, divizat și lipsit de experiență politică. Rolul decisiv pentru transformarea acestei minorități comuniste într-un grup de presiune dinamic l-a avut susținerea lui de către URSS. A devenit o formațiune politică legală, care a început să dobândească tot mai multă putere, influență și aderenți, reușind să capete o anvergură națională și să-și impună hegemonia în stat.

Comuniștii români au fost, după 1944, întemeietorii unei noi ordini politice și sociale, radical diferită de precedentă, ostili față de cei care nu se înregimentau, cu ritualuri totalitare (marșuri, steaguri roșii, pancarte cu înscrisuri care îndemneau la ură, cântece revoluționare etc.). Numărul membrilor **Partidului Comunist Român** (titlatură adoptată în 1945) a crescut exponențial după război. Partidul avea ca strategie nevoia permanentă de a elimina adversarii, numiți **dușmani ai poporului**, prin mijloace violente.



Dinamica membrilor Partidului Comunist/Muncitoresc Român 1922-1989

Dicționar istoric

Dușman al poporului – denumire inspirată și preluată de la bolșevicii sovietici prin care erau desemnați oponenții reali sau imaginari ai regimului comunist.

Epurare – îndepărtarea din instituțiile publice a persoanelor considerate necorespunzătoare din punct de vedere politic și social.

Internaționala a III-a Comunistă (Comintern) – organizație înființată în 1919, la Moscova, din inițiativa lui V.I. Lenin, *partidul unic mondial*, având ca scop declarat declanșarea revoluției mondiale, înfrângerea capitalismului și instaurarea comunismului în întreaga lume.

Partidul-stat – partid unic care exercita singur puterea în stat, formulă politică ce este caracteristică regimurilor totalitare.

Repere cronologice

Secretarii generali ai PCdR/PMR/PCR

- Gheorghe Cristescu (1921-1924)
- Elek Köblös (1924-1928)
- Vitali Holostenko (1928-1931)
- Alexander Danieluk-Ștefanski (1931-1935)
- Boris Ștefanov (1935-1939)
- Bela Breiner (1939-1940)
- Ștefan Foriș (1940-1944)
- Gheorghe Gheorghiu-Dej (1944-1954, 1955-1965)
- Gheorghe Apostol (1954-1955)
- Nicolae Ceaușescu (1965-1989)

Multiperspectivitate

Imaginează-ți că ești unul dintre participanții la cel de-al XIV-lea congres al PCR desfășurat în anul 1989. Formulează o opinie referitoare la situația PCR din punct de vedere organizatoric, folosind datele de mai jos.



Structura PCR în noiembrie 1989

- 3.831.000 membri de partid
- 59.554 organizații de bază
- 6.063 comitete de partid în întreprinderi, instituții
- 2.364 comitete comunale
- 259 comitete orășenești/municipale
- 41 organizații județene

Vârste

20% până la 30 de ani
51% până la 50 de ani
29% peste 50 de ani

Social

55% muncitori; 16% țărani
20% intelectuali și funcționari
9% alte categorii

Etnic

92% români; 6,53% maghiari
0,51% germani
0,96% alte naționalități

Gen/Sexe

64% bărbați, 36% femei



Acționez

1. Compară, cu ajutorul diagramei Venn, folosind datele din manual, PMR (1948) și PCR (1989). Stabilește două asemănări și două deosebiri. Aspectele pe care le vei urmări vizează numărul de membri, organizarea partidului, liderii, practicile politice utilizate.
2. Construiește secțiunea dedicată istoriei PCR între 1921 și 1989 din *Biblioteca online a comunismului din România*.

Dinamica Partidului Comunist

1945-1947

Cu impunerea guvernului procomunist condus de **Petru Groza**, la 6 martie 1945, prin intervenția brutală a trimisului lui Stalin, A.I. Vișinski, au fost create premisele aplicării regulilor ocupantului, punându-se bazele **sovietizării** României. Comuniștii au decuplat societatea românească de lumea liberă, centrată pe libertăți și proprietate privată și au anihilat acele forțe politice care susțineau traseul democratic și prooccidental al țării (PNL, PNT).

1948-1958

A fost cea mai radicală etapă în procesul de formare a **statului totalitar** comunist, prin transformarea României într-un satelit docil al Uniunii Sovietice, trecerea la economia centralizată, impunerea rapidă a dictaturii proletariatului, aplicarea brutală a regulilor sovietice ale dezvoltării economice (planuri anuale și cincinale) și politice (partid unic – **Partidul Muncitoresc Român – PMR**, rezultat din fuziunea PCR cu Partidul Social Democrat, în 1948), adoptarea constituțiilor din 1948 și 1952. A urmat o perioadă de **epurări** extinse, timp în care aproximativ 465.000 de membri, adică 44% din total, au fost excluși din partidul comunist. **Partidul-stat** a întărit sistemul de teroare și represiune, a atacat ideologia națională construită anterior și a diminuat suveranitatea sub regimul ocupației militare sovietice.

1958-1964

Procesul destalinizării început după moartea lui Stalin a creat premisele deșurării graduale de la modelul sovietic. **Gheorghe Gheorghiu-Dej** respinsese anterior destalinizarea reală și își eliminase ultimii adversari din conducerea partidului. Pentru a-și consolida puterea și a câștiga legitimitate în interior, Gheorghiu-Dej a adoptat un discurs naționalist, cu accente antisovietice, care a culminat cu *Declarația cu privire la poziția PMR din aprilie 1964*. Comunismul ca regim politic nu a fost pus niciun moment sub semnul întrebării.

1964-1989

Etapa care a coincis în cea mai mare parte cu regimul **Nicolae Ceaușescu** (1965-1989) a fost legitimată de noua constituție din august 1965. S-a optat pentru o formulă autohtonă de dezvoltare, care respingea integrarea specializată a economiei (Planul Valev, 1964) și prefigura traiectoria autonomă a regimului comunist român, o atitudine de distanțare față de Moscova. Perioada a însemnat reorientarea agendei partidului (redenumit Partidul Comunist Român, în 1965) spre crearea ideologiei național-comuniste, întărirea internă a organizațiilor de partid, a autonomiei politice relative în relațiile cu Uniunea Sovietică, o politică economică axată pe paradigma „modernizării”. România s-a bucurat atât de simpatia guvernelor occidentale, cât și de cea a cercurilor democrat-socialiste și eurocomuniste. Politica lui Ceaușescu în anii '80 a fost neostalinistă, bazată pe o nomenclatură obedientă, incompetentă și coruptă. Rezultatele au fost vizibile: o țară tot mai izolată, săracă, cu o economie ineficientă și oameni nemulțumiți.



Studiază, cu atenție, sursele de mai jos și răspunde la următoarele cerințe:

A „PCdR nu a fost «partidul clasei muncitoare». A fost instrumentul «exportului de revoluție» dinspre Est. Au existat și acțiuni legate de revendicările proletare, dar comuniștii au fost mai degrabă o vioară a doua, după sindicatele socialiste. Cea mai importantă mobilizare comunistă a fost recrutarea și trimiterea de voluntari pentru Brigăzile Internaționale din Spania. Dar și acolo prima «vigilență». Epurările presupușilor «deviatori» au fost necruțătoare. Forma mentală comunistă era rigidă, exclusivistă, intolerantă.” (Vladimir Tismăneanu, *Povestea unui „bun stalinist”*, 2024)



B Cu aprobarea Biroului Politic al CC al PMR, erau regizate adunările publice unde erau scandate multe sloganuri comuniste: *Ana, Luca și cu Dej/Bagă spaima în burgheji* sau *Gheorghiu-Dej/Luptător/Pentru pace și popor* sau *La armată Bodnăraș/Are grijă de ostași*. Strigarea lozincilor era o acțiune organizată, foarte bine planificată, de cele mai multe ori intrând în sarcina unor agitatori instruiți.

D „Partidul întruchipează tot ce e mai bun în poporul nostru. El este inima fierbinte și conștiința poporului, înțelepciunea și voința sa colectivă. Intransigent față de orice manifestări străine, față de orice devieri de la linia partidului, față de elementele cu stări de spirit anarhice, mic-burgheze, față de influențele dușmănoase, partidul și-a întărit continuu unitatea și coeziunea, curățindu-și rândurile de elementele fracționiste, antipartinice. Partidul desfășoară o muncă intensă de călire ideologică a membrilor de partid, de înarmare a lor cu învățătura marxist-leninistă și cu cunoașterea tezelor fundamentale ale politicii partidului.” (Gheorghe Gheorghiu-Dej, *Raport*, 8 mai 1961)

E „Să ne străduim să ridicăm continuu rolul conducător al partidului în toate domeniile de activitate. Nu trebuie să fie domeniu de activitate în care să nu fie hotărât la Comitetul Central și Biroul Politic, să nu fie domeniu de activitate unde organele de partid să nu exercite controlul asupra felului cum se aplică în viață hotărârile adoptate.” (Nicolae Ceaușescu, *Cuvântare la Plenara CC al PCR*, 22 martie 1965)

C *Portretele liderilor PMR: Vasile Luca, Ana Pauker, Gheorghe Gheorghiu-Dej (de la stânga la dreapta)*

Jurnal reflexiv

Menționează două elemente ale trecutului comunist prezente în societatea românească de astăzi. Influențează acestea valorile, gândirea și comportamentul tău și al colegilor tăi? Redactează și argumentează răspunsul într-un discurs, de maximum o pagină, prin care să promovezi atitudini și comportamente bazate pe valori democratice.

- Pe baza informațiilor și a surselor din lecție, realizează un organizator grafic/portofoliu, care să conțină informații, referitoare la spațiu, timp, concepte specifice, despre partidul comunist din România și rolul acestuia în perioada 1921-1989.
- Scie o relație cauză-efect stabilită între două informații selectate din sursa **D**, precizând rolul fiecăreia dintre aceste informații (*cauză*, respectiv *efect*).
- Precizează, utilizând și sursele **A**, **D**, **E**, o asemănare și două deosebiri între practicile politice dintr-o societate democratică și practicile PCR.
- Informează-te și elaborează fișe de prezentare pentru toate organizațiile și organele de partid menționate în schema de la pagina 12.

Biblioteca virtuală



5 minute de istorie. Formarea Partidului Comunist Român

2.2. Propaganda: instituții și practici, învățământul de partid



Un muncitor miner citind Scântea, noiembrie 1944

Dicționar istoric

Propagandă comunistă – comunicare persuasivă, planificată, prin care s-a urmărit influențarea și modificarea atitudinii populației față de Partidul Comunist, prin răspândirea ideologiei marxist-leniniste și a politicilor oficiale.

Mass-media – totalitatea mijloacelor de informare a populației: presă scrisă, radio, televiziune etc.

Opinie publică – părerea societății ca întreg, care este schimbătoare în funcție de subiect și moment.

Academia „Ștefan Gheorghiu” a fost înființată în 1945 ca universitate a PCR, după modelul sovietic. Din 1945 până la începutul anilor '50, a fost cunoscută drept Universitatea de Partid „Ștefan Gheorghiu”, redenumită ulterior Școala Superioară de Partid, iar din 1966, Academia de Științe Social-Politice „Ștefan Gheorghiu”. Această instituție a format generații de cadre care au contribuit la constituirea nomenclaturii, la consolidarea și legitimarea regimului comunist.



Cunosc și înțeleg



Propaganda comunistă

A fost un instrument esențial utilizat de Partidul Comunist Român pentru a impune **ideologia marxist-leninistă** și a controla societatea între 1944 și 1989, utilizând mijloace politice, culturale și educaționale.

În primele două decenii de după 1944, propaganda comunistă de inspirație sovietică a difuzat **o ideologie de import, stalinistă**, în evenimente atent regizate – adunări, mitinguri, manifestații populare –, cu o mare participare a populației. Ea a avut la bază lucrările lui Karl Marx, Friedrich Engels, Lenin, Stalin și Gheorghe Gheorghiu-Dej. Până în 1953, Stalin era glorificat în toate materialele de propagandă. Termeni precum „lupta de clasă” și simbolurile comuniste (secera și ciocanul) erau omniprezente.

După 1965, Ceaușescu a insistat pe **ideologia național-comunistă**, care combina marxism-leninismul cu un accent pe tradiția și istoria națională, reinterpretate, pe independența față de influența sovietică. În această perioadă, regimul a determinat cât mai mulți cetățeni să se implice în viața publică, urmărind câștigarea legitimității și un sprijin larg din partea populației.

Instituții și practici

Secția de propagandă și agitație a secretariatului CC al PMR/PCR avea responsabilitatea coordonării activității de propagandă în statul comunist. Aceasta avea ca instituții subordonate **Academia de Științe Sociale și Politice** (înființată în 1970, a semnat o schimbare radicală în politica ideologică a lui Nicolae Ceaușescu, un control strict în domeniul științelor sociale și politice), **Comitetul de Stat pentru Cultură și Artă**, **Consiliul Culturii și Educației Socialiste**, Consiliul Național al Radiodifuziunii și Televiziunii, Comitetul pentru Cinematografie, Agenția Agerpres etc. Toate au creat o rețea de informare neconținută a cetățenilor despre realizările comunismului, de glorificare a liderilor și a idealurilor socialiste.

Presă scrisă (ziarele *Scântea*, *Scântea tineretului*, *România liberă*), radioul (Radio România), televiziunea de stat (cu un singur program în cea mai mare parte a perioadei), cinematografia, învățământul, instituțiile de cultură, casele de cultură județene și căminele culturale de la sate erau canale de diseminare a propagandei, fiind, toate, controlate și cenzurate de partid. Îndoctrinarea copiilor a fost realizată prin



Inaugurarea noului sediu al Academiei „Ștefan Gheorghiu”, în prezența lui Nicolae Ceaușescu, București, 1 octombrie 1976

programe școlare și organizații precum **Organizația Pionierilor și Uniunea Tineretului Comunist**.

Astfel, a fost creată o rețea prin care cetățenii erau înștiințați despre realizările comuniste, erau glorificați liderii și idealurile comuniste. Comuniștii au manipulat istoria, rescriind-o potrivit propriilor dogme, mistificarea fiind frecventă, exagerând meritele liderilor comuniști aflați la putere. După 1965, portretele și citatele lui Ceaușescu erau prezente în instituții, în localitățile României. Mulți agitatori și propagandiști erau pregătiți pentru a răspândi mesajele care conțineau directivele partidului pentru controlul societății.

Documentul oficial distribuit propagandiștilor, intitulat *Manualul agitatorului*, conținea liniile directoare despre cum să promoveze ideologia partidului și să răspundă criticilor. Prin acțiunile acestor propagandiști erau descoperiți cei care se opuneau regimului și care trebuiau neutralizați. **Îndoctrinarea** oamenilor cu ideile comuniste a influențat conduitele și opțiunile de viață, a creat propriile norme de conviețuire socială, a restrâns libertatea cetățenilor, a legitimat abuzurile instituțiilor asupra indivizilor, a eliminat orice formă de opoziție politică. Scopul propagandei comuniste a fost impunerea unui regim al ștergerii memoriei istorice românești, prin promovarea unor simboluri ale extremei stângi, cu costuri mari asupra libertății individuale.



Învățământul de partid

Partidul Comunist Român s-a confruntat cu o lipsă de cadre după ieșirea din ilegalitate. Pentru a compensa acest deficit, conducerea PCR a hotărât să înființeze un sistem de studii de partid, bazat pe modelul sovietic, al cărui scop era formarea „cadrelor” credincioase formațiunii și idealurilor comuniste. În vârful sistemului de studii de partid se afla **Academia de Științe Social-Politice „Ștefan Gheorghiu”**, instituția principală de formare a cadrelor de partid (1947: cca 5.000 de absolvenți, 1965: cca 15.000 de cursanți anual, 1980: peste 30.000, 1989: numărul a scăzut la cca 25.000). Alte instituții care formau cadrele de partid erau: **Academia Militară Politică „Gheorghe Gheorghiu-Dej”** din București, Centrul de Perfecționare pe lângă Academia de Învățământ Social-Politic „Ștefan Gheorghiu” și filialele acestuia la școlile interjudețene de partid (în număr de 10, care desfășurau cursuri cu secretarii comitetelor comunale de partid și cu secretarii comitetelor de partid din întreprinderi, din agricultură, din UTC), școlile de cadre județene, cursuri scurte de perfecționare cu activiștii care nu aveau școli superioare de partid sau de stat, Universitatea Serală de Marxism-Leninism. De asemenea, se desfășurau cursuri pentru formarea propagandiștilor.

Tematica învățământului de partid a vizat domenii precum istoria Partidului Comunist, teoria marxist-leninistă, economie politică, tehnici de propagandă și agitație. În acțiunea politică erau utilizate materiale de propagandă pentru a face cunoscute realizările obținute în planurile cincinale, materiale legate de activitățile și aniversările PCR. Majoritatea cursanților participau pentru beneficii materiale sau avansare în carieră, nu din convingere ideologică. Universitățile populare, cluburile, casele de cultură, căminele culturale s-au implicat în răspândirea doctrinei comuniste și a cunoștințelor științifice. Prin brigăzi științifice, au fost duse agresive campanii antireligioase, ținta fiind mai ales oamenii care făceau parte din confesiuni religioase neagreate de regim etc. În anii '80, din cauza lipsurilor și a privațiunilor de tot felul, populația a devenit din ce în ce mai indiferentă față de mesajele oficiale.

Multiperspectivitate



Participanți la diferite forme ale învățământului de partid în anul 1965; 1.382.499 (91,05%)



Cursuri de partid 3-6 luni; 46.868 (3,09%)



Universități și școli serale de marxism-leninism; 29.350 (1,93%)



Școli de partid 1-3 ani; 26.099 (1,72%)

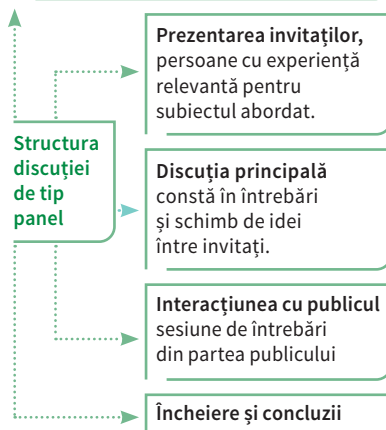
Imaginează-ți că ești un participant la una dintre formele învățământului de partid. Descrie, într-un text de aproximativ o pagină, colegii, profesorii și atmosfera de la ore.



Acționez

1. Împreună cu alți colegi de clasă organizați o discuție de tip panel, după modelul de mai jos, având ca temă „Instituții ale propagandei în România comunistă: mass-media”. Invitați experți, istorici, un moderator.

Introducerea este realizată de către moderator, care are rolul de a coordona discuția, de a adresa întrebări relevante. Acesta se asigură că fiecare invitat din panel contribuie la discuție.

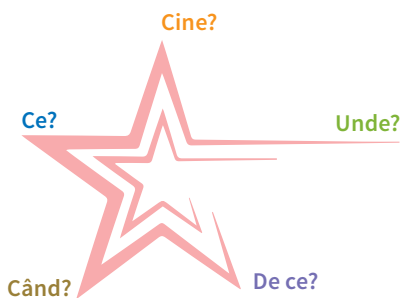


2. Construiește secțiunea despre propaganda comunistă a *Bibliotecii online a comunistului din România*.





Leonte Răutu (1910-1993), rector al Academiei „Ștefan Gheorghiu” (1972-1981).
Dumitru Popescu (1928-2024), rector al Academiei „Ștefan Gheorghiu” (1981-1989). A fost arhitectul cultului personalității lui Nicolae Ceaușescu. Datorită puterii sale, era supranumit „Dumnezeu”.



Jurnal reflexiv

Compară ceea ce se studia în învățământul de partid cu ceea ce studiază astăzi tinerii în domeniul științelor socioumane. Notează-ți observațiile într-un jurnal personal.

Biblioteca virtuală



Propagandă comunistă, 1980 – „Socialismul, singura cale de împlinire a sensului superior al vieții”

1. Studiază, cu atenție, sursele de mai jos și răspunde la următoarele cerințe:

A „O comisie să revadă tot ce se publică și să ne prezinte nouă. Dacă sunt lucruri care nu corespund punctului nostru de vedere, să hotărâm confiscarea și distrugerea lor, interzicerea oricărei publicații despre istoria partidului. Documente de partid sau privind alte partide nu se pot publica decât cu aprobarea Secretariatului.” (Nicolae Ceaușescu, *Ședința Secretariatului CC al PCR*, 8 iulie 1972)

B „În felul acesta va crește rolul filmului în procesul făuririi omului nou, cu înalte trăsături morale, în promovarea noilor raporturi dintre oameni; școala noastră națională de film se va afirma tot mai pregnant pornind de la dezbateră activă, angajată, a problematicii specifice societății căreia îi aparțin [...]. Filmele anilor viitori își propun să stăruie mai mult asupra problemelor cardinale ale formării conștiinței socialiste a maselor, să oglindească modul în care morala nouă devine realitate, manifestând o combativitate sporită față de concepțiile și mentalitățile înapoiate, față de anumite influențe ale modului de viață burghez și mic-burghez, față de ideile și concepțiile străine ideologiei și moralei socialiste. Se va acționa mai intens pentru folosirea posibilităților cinematografului de a crea și a impune modele, de a contura tipuri umane avansate, descifrând cum anume și din ce se constituie tipul moral al omului evoluat, cum gândesc și cum acționează făuritorii civilizației materiale și spirituale de tip superior, socialist și comunist.” (Notă privind planul cincinal al producției de filme, 7 iulie 1975)

- Analizează sursele **A** și **B** cu ajutorul metodei „Explozia stelară”.
- Descoperă în spațiul virtual emisiuni propagandistice pentru copii și tineret sau cântece patriotice realizate în România comunistă. Identifică două dintre mesajele ideologice pe care le transmit. Discută cu alți colegi de clasă despre modul în care erau prezentate valorile comuniste (munca, disciplina, loialitatea) în aceste materiale.
- Investighează și descoperă în comunitatea ta/familia ta persoane care au parcurs sistemul de învățământ de partid. Invită-le la o oră de istorie și organizați activități de tipul *Biblioteca vie**.

* *Biblioteca vie* reprezintă o metodă de învățare în cadrul căreia elevii interacționează direct cu invitați, „cărțile umane”, prin întrebări și răspunsuri, având posibilitatea de a intra în contact cu perspective diferite, experiențe de viață.

- Informează-te și realizează o prezentare tematică a principalelor trei media de propagandă comunistă (ziare, radio, televiziune).

- Privește cu atenție imaginea alăturată. Ce se vede și ce nu se vede în imagine? Descrie personajele. Cine crezi că sunt cei doi oameni? Care este atitudinea lor? Despre ce crezi că discută? Imaginează-ți un dialog între cei doi bărbați. Care crezi că este mesajul pe care vrea să îl transmită autorul fotografiei?



Modelul sovietic, fotografie de propagandă, începutul anilor '50

2.3. Organizații de masă



Cunosc și înțeleg



Aspect din timpul lucrărilor Congresului
Uniunii Sindicale CFR, București,
20 ianuarie 1945

Organizațiile de masă ale Partidului Comunist Român sau influențate de acesta au jucat un rol semnificativ în promovarea ideologiei marxist-leniniste și în crearea unei rețele de sprijin pentru mișcarea comunistă. Între 1924 și 1989, acestea au evoluat de la structuri semilegale și clandestine, în perioada interbelică, la organizații oficiale, masive și omniprezente în viața socială, politică și economică a României postbelice.

În **perioada interbelică**, PCdR și-a desfășurat activitatea în **clandestinitate**. Organizațiile de masă au avut ca scop sprijinirea indirectă a obiectivelor partidului, activizarea maselor, realizarea unei platforme comune pentru forțele antifasciste etc. Dintre organizațiile de masă care au acționat în această perioadă menționăm: Sindicatele muncitorești (de exemplu, Confederația Generală a Muncii), Comitetul Național Antifascist, Comitetele pentru apărarea antifascistă, Patronajele Populare, Asociația Amicii URSS (1934), Liga Muncii (1933-1934), MADOSZ (Uniunea Oamenilor Muncii Maghiari din România, 1934), Frontul Plugarilor (1933), Societatea pentru protecția femeii și a copilului, Blocul Muncitoresc-Țărănesc, Cercul femeilor comuniste etc. În fiecare organizație s-a înscris un număr mai mare sau mai mic de aderenți. Unele au activat în doar câteva localități, altele la nivel național. Ele au cuprins în rândurile lor muncitori, țărani, mici meseriași, funcționari, intelectuali de stânga, studenți etc. Statul român a acționat contra unora dintre ele imediat după înființare, interzicându-le activitatea. Însă organizațiile dizolvate erau înlocuite imediat cu altele noi.

După intrarea PCR în **legalitate**, în anii 1945-1947 a avut loc procesul de eliminare a unor organizații necomuniste, care promovau drepturi și libertăți pentru cetățeni, consolidarea identității profesionale, religioase și culturale. În schimb, au primit o atenție specială organizațiile care susținuseră sau colaboraseră cu PCR în perioada interbelică. Comuniștii au dizolvat circa 1.000 de organizații care nu se înscriseră în linia ideologică marxist-leninistă, au eliminat toate organizațiile cu valori democratice, unele abia renașcute, scopul fiind distrugerea legăturilor societății românești cu structurile interbelice.

Pentru consolidarea controlului PCR asupra tuturor aspectelor vieții sociale și crearea unei „societați noi”, bazate pe valori comuniste, au fost consolidate vechi organizații de masă sau înființate altele noi, toate transformate în instrumente oficiale ale propagandei comuniste: sindicatele (cu reprezentarea muncitorilor sau a țăranilor, a diferitelor profesii), economate, uniuni de creație, asociații sportive și culturale. Între acestea s-au numărat:

Dicționar istoric

Organizație de masă – formă de asociere voluntară care reunește un număr mare de membri, având scopuri comune de natură politică, socială, economică sau culturală. În regimurile comuniste, organizațiile de masă erau structuri controlate de partidul unic, având rolul de a mobiliza populația, de a implementa ideologia comunistă și de a supraveghea diverse categorii sociale.



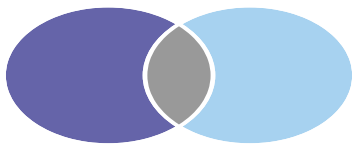
Săptămâna festivalului mondial
al tineretului antifascist, 1945

Repere cronologice

- **1944**
Asociația Română pentru strângerea Legăturilor cu Uniunea Sovietică
- **1945**
Uniunea Generală a Sindicatelor din România
- **1968**
Frontul Unității Socialiste
- **1980**
Frontul Democrației și Unității Socialiste

Multiperspectivitate

Imaginează-ți că ești membru al unei organizații componente a Frontului Democrației și Unității Socialiste. Informează-te despre modul în care a funcționat aceasta. Realizează o diagramă Venn în care să compari caracteristicile organizațiilor de masă comuniste cu cele ale societății civile din România postdecembristă, care este un stat de drept. În urma comparației, descrie și explică cel puțin două asemănări și o deosebire dintre acestea.



Carnet de membru al Organizației democrației și unității socialiste (necompletat)

Imnul Frontului Democrației și Unității Socialiste

adoptat de Congresul al II-lea al FDUS

*E scris pe tricolor unire,
Pe roșul steag liberator
Prin luptă, sub a lor umbră,
Spre comunism urcăm în zbor.
Acel ce-n luptă grea se teme,
Nu stă între învingători
Dar noi, uniți în orice vreme,
Am fost, vom fi biruitori.*

[...]

Uniunea Tineretului Comunist; Uniunea Generală a Sindicatelor din România (UGSR), pentru controlul activității muncitorilor și implementarea directivelor economice ale comunistilor, care ajunsese să cuprindă peste șapte milioane de membri în 1989; Uniunea Femeilor Democratice din România (UFDR), având ca scop implicarea femeilor în noua viață publică și în promovarea egalității de gen, afirmarea femeilor în viața societății, creșterea rolului lor în îndeplinirea politicii PCR. Alte asociații de masă erau: Asociația Română pentru strângerea Legăturilor cu Uniunea Sovietică (ARLUS), Societatea pentru Răspândirea Științei și Culturii (SRSC), Organizația Pionierilor, Organizația „Șoimii Patriei”, Uniunea Asociațiilor Studenților Comuniști din România (UASCR).

În perioada 1965-1989, organizațiile de masă au devenit și mai centralizate și controlate. PCR s-a bazat pe acestea pentru a îndoctrina populația, pentru a menține aparența de susținere populară, pentru crearea unei mase largi de susținători ai regimului comunist aparent voluntari, pentru legitimizarea internațională a regimului și, mai ales, pentru implementarea controlului total asupra întregii societăți. Membrii acestor organizații participau la evenimentele publice organizate de comunisti (1 Mai, 23 August, 7 Noiembrie etc.), la numeroase proiecte de voluntariat (strângerea recoltei, diferite lucrări publice), la educația politică în școală, cultură și mass-media.

Cel mai larg organism permanent, cu caracter reprezentativ, care unea, sub conducerea PCR, toate organizațiile de masă și obștești a fost **Frontul Unității Socialiste (FUS)**, devenit apoi **Frontul Democrației și Unității Socialiste (FDUS)**. Frontul a fost creat ca o extensie a Partidului Comunist Român (1968-1989), chiar dacă membrii săi nu făceau parte din partid. Posturile principale de conducere erau deținute de liderii comunisti, Ceaușescu însuși fiind președintele organizației. În conducerea acesteia au fost atrase diverse personalități, de la intelectuali, artiști, sportivi și specialiști în domeniile lor de specialitate până la lideri religioși.

Organizațiile de masă au fost pilonii ideologici și organizatorici prin care Partidul Comunist Român și-a consolidat dominația asupra României. Ele au fost folosite pentru propagandă, control și mobilizarea populației în sprijinul regimului comunist. Aceasta a dus la o transformare profundă a societății, eliminând practic orice opoziție.



Sedința de constituire a Consiliului Național al Frontului Unității Socialiste, 19 noiembrie 1968



Analizez. Argumentez

Studiază, cu atenție, sursele de mai jos și răspunde la următoarele cerințe:

A „Organizațiile de masă și obștești asigură larga participare a maselor populare la viața politică, economică, socială, culturală a Republicii Socialiste România și la exercitarea controlului obștesc, ceea ce reprezintă o expresie a democratismului orânduirii socialiste. Prin organizațiile de masă și obștești, partidul înfăptuiește o legătură strânsă, organizată, cu clasa muncitoare, cu țărâniimea și cu celelalte categorii de oameni ai muncii, le mobilizează în lupta pentru desăvârșirea construcției socialismului.” (*Statutul Partidului Comunist Român*, 1965)

B „Noi trebuie să sporim participarea oamenilor la viața politică. Aceasta este una din laturile creșterii conștiinței socialiste. Ținând oamenii la o parte de problemele politice înseamnă a lăsa cale liberă tuturor influențelor. Altceva este când omul știe că este membru al unei organizații, că are dreptul să ia o hotărâre, adică devine participant activ.” (Nicolae Ceaușescu, *Cuvântare în cadrul ședinței Comitetului Politic Executiv al CC al PCR* din 23 octombrie 1979)

C „Congresul subliniază în mod deosebit importanța Organizației Democrației și Unității Socialiste – care cuprinde peste patru milioane de oameni ai muncii nemembri de partid – care participă, în acest cadru, la dezbateră, adoptarea și transpunerea în viață a tuturor hotărârilor, în strânsă unitate cu comuniștii, cu toate organele și organizațiile obștești. Congresul pune, de asemenea, cu putere în evidență importanța deosebită și rolul Frontului Democrației și Unității Socialiste – cel mai larg și reprezentativ forum al democrației noastre muncitorești-revoluționare – și își exprimă convingerea că, prin transpunerea în viață a principiului fundamental al partidului nostru de făurire a socialismului cu poporul și pentru popor, sub conducerea politică a partidului, va căpăta o amploare tot mai mare dialogul cu oamenii muncii, participarea maselor la conducerea vieții economico-sociale, se va intensifica activitatea tuturor organizațiilor și organismelor democratice componente, de mobilizare largă a tuturor forțelor națiunii noastre pentru ridicarea României pe noi culmi de progres și civilizație.” (*Rezoluția Congresului al XIV-lea al Partidului Comunist Român din 30 noiembrie 1989*, fragment)

- Precizează, din sursa **A**, rolul organizațiilor de masă în cadrul *democrației orânduirii socialiste*.
- Numește, din sursa **B**, o latură a creșterii conștiinței socialiste.
- Menționează, din sursa **C**, principiul fundamental al partidului comunist.
- Identifică și analizează în cele trei surse două mesaje ale propagandei comuniste.
- Răspunde printr-o dezbateră alături de colegii de clasă la întrebările: *Este democrația populară o democrație reală? Sunt aceste organizații de masă cu adevărat democratice?* Construiește minimum două argumente pentru oricare dintre pozițiile pe care le susțineți, pro sau contra.



Aționez

Realizează, împreună cu colegii de clasă, o investigație referitoare la legăturile de cauzalitate între deciziile politice și impactul acestora asupra societății și individului, având în vedere planul de idei de mai jos.

Moștenirea organizațiilor de masă comuniste în:

1 Cultura organizațională și mentalitățile colective

- Mentalitatea conformistă
- Nostalgia pentru comunism

2 Structurile instituționale

- Sindicatele și asociațiile profesionale
- Organizațiile de tineret
- Partide politice cu rădăcini comuniste

3 Viața socială și comunitară

- Obiceiul de a participa la activități colective impuse
- Controlul asupra societății civile

4 Educație și reminiscențe ideologice

- Manualele școlare și narațiunea istorică
- Obişnuința că statul este principalul furnizor de soluții

Jurnal reflexiv

Ce efecte crezi că a avut asupra individului apartenența la organizațiile de masă? Era aceasta o alegere sau o obligație?

Biblioteca virtuală



5 minute de istorie
cu Adrian Cioroianu:
Pionierii României comuniste

STUDIU DE CAZ: Organizațiile de copii și tineret



Însemne ale organizațiilor de copii și tineri din România comunistă: Șoimii Patriei, Organizația Pionierilor, Uniunea Tineretului Comunist

Înregimentarea politică a copiilor și a tinerilor într-un cadru organizat, care să permită îndoctrinarea sistematică și să contribuie la formarea „omului nou”, a reprezentat una din prioritățile regimului comunist din România. Urmând modelul sovietic, organizațiile de copii și tineret au funcționat ca instrumente de educație pentru promovarea ideologiei comuniste, dar și ca forme de mobilizare socială.

Uniunea Tineretului Socialist (UTS) a fost prima organizație-satelit a PCR, apărută în contextul „Conferinței generale a tineretului socialist”, în martie 1923. În anul următor, și-a schimbat numele în **Uniunea Tineretului Comunist din România**, afiliată la Internaționala Tineretului Comunist. În 1949, PMR a decis înființarea **Uniunii Tineretului Muncitoresc**, care a absorbit toate organizațiile de tineret. Potrivit *Instrucțiunilor* Comitetului Central al PMR, recrutarea membrilor se făcea după verificări minuțioase, din rândul „tineretului muncitor și al țăranilor săraci, al tinerilor țărani mijlocași și al tinerilor funcționari”. Organizația promova valorile marxist-leniniste, morala proletară, loialitatea față de URSS, stat și partid. Totodată, a constituit principala pepinieră pentru selectarea cadrelor în funcțiile de partid și de stat. În 1965, Ceaușescu a impus schimbarea numelui organizației în **Uniunea Tineretului Comunist**. Modificarea *Statutului* UTC a dus la sporirea numărului membrilor, prin creșterea intervalului de vârstă (14–30 de ani). Astfel, în 1988, organizația a atins cifra spectaculoasă de 4.100.000 de membri. În ciuda acțiunilor sistematice de epurare a membrilor UTC și de propagandă intensă, în interiorul organizației au apărut constant și voci critice. Este cazul protestelor studentești de la Cluj, Timișoara și București, din 1956, în contextul revoluției din Ungaria, respectiv la București, în 1968, după invazia din Cehoslovacia, dar care au fost rapid și violent suprimate.

Printre sateliții UTC-ului s-au numărat **Organizația Pionierilor** (înființată în 1949) și **Șoimii Patriei** (1976), organizații de masă pentru copiii școlari și preșcolari, cu vârste cuprinse între 9 și 14 ani, respectiv 4-7 ani. Cele două structuri s-au aflat sub conducerea PCR, numărând printre obiective educarea copiilor în spiritul devotamentului față de stat și partid, precum și cunoașterea valorilor și realizărilor socialismului. În acest scop, se organizau activități precum discuții cu militanți și activiști ai partidului, întâlniri cu „eroi ai muncii socialiste”, vizite în uzine și fabrici, serbări și spectacole prilejuite de aniversarea unor evenimente din istoria partidului. În anii '80, în Organizația Pionierilor se găseau peste 2.500.000 de copii, iar în Șoimii Patriei, în jur de 1.500.000.



Analizez. Argumentez



Studiază, cu atenție, sursa de mai jos și răspunde la următoarele cerințe:

„În RSR, ca în orice țară comunistă, educația ideologică este parte din cultivarea conștiinței revoluționare. Discursul despre politică este administrat de partidul unic. Învățământul politic debutează în școala generală, spre a fi continuat până la maturitate. Îndoctrinarea este premisa nașterii omului nou [...] Prin școală, prin televiziune și radio, prin presă și adunări de partid, această lecție este predată de activiștii partidului [...] RSR este tărâmul edenic peste care plutește spiritul hărniciei și seninătății [...] Este vremea în care dreptul la muncă este respectat și garantat constituțional, iar generații de absolvenți se îndreaptă, pline de energie, spre locurile în care partidul comunist îi îndrumă, ca să dea patriei lor o nouă strălucire.” (Ioan Stanomir, *R.S.R. Lecția de învățământ politic*, 2021)

- Stabilește, cu ajutorul sursei, o strategie folosită pentru îndoctrinarea ideologică a copiilor și a tinerilor.
- Formulează un punct de vedere referitor la semnificația însemnelor organizațiilor de copii și tineret din România.
- Realizează, cu ajutorul surselor științifice online, un **film documentar scurt**, care să ilustreze impactul organizațiilor comuniste din România asupra identității tinerilor.

2.4. Rolul liderului și cultul personalității



Cunosc și înțeleg

Principiul suprem al activității Partidului Comunist Român atât în ilegalitate, cât și în primii ani după 1944 era „conducerea colectivă”; cumulul de funcții era interzis. În perioada 1944-1989, acțiunile personalităților care au condus PCR au influențat decisiv ordinea politică și socială a statului român. **Partidul-stat** era centrul în care se decidea drumul construcției comuniste din România, singurul deținător al adevărilor despre societate, stat și cetățeni. Liderii comuniști erau prezentați de **propaganda oficială** ca demni continuatori ai istoriei, ca oameni care se identifică cu nevoile clasei muncitoare și ale partidului, ca furnizori de legitimitate pentru toate proiectele comuniste. Până în 1953, **cultul personalității** îl avea în centru pe Stalin, considerat salvator al României și „tătucul popoarelor”.

Gheorghe Gheorghiu-Dej

Cultul personalității lui Gheorghiu-Dej s-a dezvoltat lent din a doua parte a anilor '40 până în 1956. Anii 1950-1952 sunt cei mai prolifici în privința compunerii de poeme la adresa lui Gheorghiu-Dej. Aceștia îi sunt atribuite în exclusivitate succesele regimului. Un exemplu în acest sens este poemul *Cântec pentru tovarășul Gh. Gheorghiu-Dej* (1951), al poetului proletcultist Mihai Beniuc. În cele 63 de pagini, liderului partidului îi era creată o aureolă de luptător ilegalist, asociat cu grevele ceferiștilor din 1933 etc.

După 1958, cultul se dezvoltă foarte mult cu ajutorul aparatului de propagandă și culminează cu un moment de importanță ideologică majoră – *Declarația cu privire la poziția PMR din aprilie 1964*, prin care se afirma dreptul fiecărui partid comunist de a-și conduce societatea spre comunism în ritm propriu, fără amestecul în treburile interne ale altor state.

Gheorghe Gheorghiu-Dej, ca om de stat ambițios, a impus ordinea politică stalinistă de construcție a comunismului, în interiorul partidului și statului, fiind considerat unicul garant al „purității ideologice”. Venerarea liderului politic a inclus crearea a numeroase poezii, transmiterea de telegrame de felicitare cu ocazia împlinirii vârstei de 50, respectiv 60 de ani, unde era apreciat drept „cel mai brav, cel mai treaz din cei pururea treji”, „stegar de popor, mult temut de dușman” etc. Au fost înființate „burse Gheorghe Gheorghiu-Dej”. Liderul comunist a primit titlul de „Erou al muncii socialiste din RPR”, conferindu-i-se și medalia de aur „Secera și Ciocanul”, fiind elogiat în presă și în cadrul unor conferințe. Imediat după moarte, numele lui a fost atribuit mai multor obiective. S-a hotărât organizarea de case memoriale și muzee în localitățile ce erau legate de viața lui Dej (Bârlad, Moinești, Dej, Galați), studierea biografiei sale în întreprinderi, sate, gospodării colective, cămine culturale și școli.

Nicolae Ceaușescu

„Moștenirea” pe care Gheorghiu-Dej a lăsat-o lui Nicolae Ceaușescu, succesorul său la conducerea partidului, și maniera în care a fost gestionat cultul personalității au lărgit impactul pe care l-a avut acesta în societatea românească. Ceaușescu a făcut o vizită în Republica Populară Chineză și în

Dicționar istoric

Cultul personalității – ansamblu de tehnici și mijloace utilizate pentru a construi și transmite public caracterul excepțional, unic al conducătorului care deține puterea într-o organizație sau într-un stat. Practica este caracteristică regimurilor dictatoriale, în particular celor totalitare.



Aspecte ale cultului personalității lui Gheorghe Gheorghiu-Dej

Repere cronologice

- **A doua parte a anilor 1940-1952**
Punerea bazelor cultului lui Gheorghe Gheorghiu-Dej
- **1971**
„Tezele din iulie”
- **Anii '80**
Cultul lui Nicolae Ceaușescu ajunge la apogeu

Multiperspectivitate

„Citește” (analizează) imaginea de mai jos din perspectiva membrilor Comitetului județean de partid, a autorului tabloului, a personajelor din pictură și a privitorului de astăzi.



Erou între eroi, *pictură oferită lui Nicolae Ceaușescu de către Comitetul județean de partid Tulcea, 1978*



Acționez

Avem un bărbat între noi și lumină/ ne luăm din luminile ochilor săi/ e blând ca amurgul sfîșînd Bucovina/ și aprig ca Oltul vind printre văi/ [...] el steagul de foc tot mai sus l-a ținut/ astfel și-a urmat Ceaușescu destinul/ cu-o dragoste vie de oameni în piept/ astfel nu mai miră pe nimeni că astăzi/ e falnic stejar și cârmaci înțelept. (Corneliu Vadim Tudor, *Poem de închinare*, 1980)

Împreună cu alți colegi de clasă, veți primi două lentile imaginare. Cu prima lentilă, veți citi sursa de mai sus din perspectiva liderului. Cu cea de-a doua lentilă, veți citi sursa din perspectiva susținătorilor cultului personalității. Ce ai descoperit? Ce au descoperit colegii tăi? Cine a fost responsabil de această practică politică? Care credeți că a fost atitudinea majorității populației față de cultul personalității?

Coreea de Nord, în iunie 1971. Impresionat de revoluția culturală chineză a lui Mao și de cultul personalității nord-coreeanului Kim Ir Sen, liderul român a început să clădească propriul său cult al personalității. Acest cult al conducătorului a fost o realitate manifestată cu predilecție între anii 1971 și 1989, reprezentând un instrument de preamărire, de menținere și extindere a controlului asupra unei societăți care se confrunta cu probleme economice și sociale. După 1974, începea un comunism de familie, în care membrii clanului Ceaușescu – soția liderului, Elena, unul dintre fii, Nicu, dar și numeroși frați, veri și cumnați – ocupau posturi importante în structurile partidului-stat.

Redimensionarea cultului personalității în epocă s-a realizat prin lucrări realizate de intelectualii regimului, scriitori, artiști plastici, actori etc. Aceștia au avut un rol major în procesul de creare, de perpetuare și de amplificare a cultului personalității, prin prezentarea unei dimensiuni din ce în ce mai cosmetizate a liderului comunist român. A fost creat un mit al cuplului Nicolae și Elena Ceaușescu, prin falsificarea biografiilor celor doi și rescrierea istoriei recente. Nicolae Ceaușescu a fost considerat de către propagandă ctitorul Epocii de Aur, idol al tinerei generații, cu o tinerețe revoluționară model. Cultul personalității a fost proiectat prin intermediul poeziilor, al prozei, al creației muzicale și plastice ale vremii, prin teatru sau film. În timpul „epocii de aur” au fost depășite toate limitele grotescului în elogierea liderului comunist suprem. „Fondatorul României socialiste”, „conducător vizionar”, „strateg genial”, „ctitor de geniu”, „marele contemporan”, „eroul păcii mondiale” sunt doar câteva dintre apelativele cu care a fost desemnat conducătorul comunist. Structura specializată a sistemului de propagandă a întreținut în perioada 1974-1989 o imagine idealizată și artificială a liderului. Viața politică s-a desfășurat sub o formă festivă, a unității de „monolit” între partid, guvern și popor. Plenarele, conferințele naționale, congresele, adunările populare au constituit prilejuri prin care Nicolae Ceaușescu era glorificat excesiv. De-a lungul perioadei Ceaușescu, politicile aberante au fost prezentate ca succese, paralizând critica și suprimând pluralismul opiniilor, drepturile și libertățile cetățenilor. S-a creat o societate traumatizată, autarhică, bazată pe frică, supraveghere și sărăcie, în care propaganda deținea un control absolut asupra mass-mediei, educației și culturii, glorificând marile realizări ale socialismului din România.

În 1989, după decenii de experimente politice, sociale și economice, inclusiv de exacerbare a cultului personalității, societatea românească era profund transformată. Relațiile sociale erau marcate de frică și neîncredere, iar cetățenii nu aveau exercițiul asumării deschise a opiniei. „Limba de lemn” (comunicarea în clișee), impusă prin propaganda îndelungată și extinsă, modelase gândirea indivizilor și viața publică.



Manifestări ale cultului personalității lui Nicolae Ceaușescu, București, 1985



Analizez. Argumentez

Studiază, cu atenție, sursele de mai jos și răspunde la următoarele cerințe:

A „Într-un colț [la Atelierele ITB Floreasca], un muncitor bătrân povestește celor mai tineri momente din viața eroică de muncitor revoluționar a tovarășului Gheorghe Gheorghiu-Dej. În fața oamenilor se perindă Grivița, procesul, Doftana, 23 August, pagini glorioase din istoria partidului nostru și a poporului. Pe figurile ascultătorilor se citește mândria pentru un asemenea fiu al clasei muncitoare [...] Fiecare cuvânt pe care ni-l spune ne duce înainte, spune tov. Craiu. Tocmai în momentul acela un tunet de aplauze cutremură sala. Oamenii începură să fluture steagurile, să-și azvârle șepcile în aer. Urale, lozinci se întretaiau. Din tot acest tumult s-a înălțat un nume scandat furtunos, minute întregi fără conținere: Gheorghe Gheorghiu-Dej!” (*Scânteia*, 2 decembrie 1950)

B „Când încă nu eram pe lume/ Și lumea noastră nu era/ Voi vă gândeați cu-n-telepciune/ Cum vom trăi și învăța// [...] Dorim să creștem mari cu toții,/ Și pe pământ și-n zarea albastră/ Noi, fiii noștri și nepoții/ Să semănăm cu dumnea-voastră.” (Poezia *Scumpe tovarășe Gheorghe Gheorghiu-Dej*, din partea organizației de pionieri a RPR, 1951)

C „Niciun conducător, oricât de proeminent, nu poate fi prezentat drept singur făuritor al evenimentelor istorice, fără ca aceasta să ducă la zeificarea lui, la negarea maselor, a poporului.” (Nicolae Ceaușescu, *Discurs* din 7 mai 1966)

D „E Ceaușescu-n lume curajul înțelept/ De-a fi o torță-n crezul de pace pe pământ,/ Cu soarele frăției și-al libertății-n piept/ Sub flamurile luptei dezlănțuite-n vânt!” (Alexandru Sfârlea, *Odă marelui erou*, în revista *Familia*, 1985)

E „În ultimii ani acesta [Nicolae Ceaușescu] simțea nevoia să conducă nu numai țara, ci fiecare comună, fiecare uzină și fiecare secție productivă în parte.” (Dumitru Popescu, *Un fost comunist se destăinuie: „Am fost și cioplitor de himere”*, 1993)

- Precizează cum este prezentat rolul conducătorului în istorie și societate în sursele scrise și vizuale din lecție.
- Menționează, pe baza surselor de mai sus, modul și mecanismele care au contribuit la construirea cultului personalității.
- Formulează un punct de vedere, pe baza surselor **C-E**, referitor la viziunea lui Nicolae Ceaușescu asupra conducerii colective și la realitatea politică a regimului său.
- Redactează o scrisoare adresată lui Gheorghe Gheorghiu-Dej/Nicolae Ceaușescu în care să îi prezinți părerea ta despre cultul personalității, ce îngrijorări ai și ce ai schimba dacă ai putea.
- Argumentează, printr-un fapt istoric relevant, că stilul de conducere al liderilor comuniști români a avut efecte negative asupra societății.
- Describe un moment din viața ta în care ai observat o tendință de idealizare a unei figuri politice publice și felul în care te-ai simțit. Crezi că mass-media și rețelele sociale au contribuit la această situație? Cum au procedat? Poate contribui o astfel de practică la erodarea democrației? Discută cu alți colegi de clasă cum pot fi prevenite astfel de situații.



Aționez

- Construiește, utilizând și **manualul digital**, secțiunea *Rolul liderului și cultul personalității pentru Biblioteca online a comunismului din România*.
- Redactează un discurs, de minimum o pagină, în care să prezinți modalitățile, mecanismele democratice prin care este posibil ca un lider politic să nu cadă în capcana cultului personalității.



Partidul, Ceaușescu, România, Ceaușescu și Poporul – lozinci la o manifestație comunistă, 1986

Jurnal reflexiv

Describe impactul pe care crezi că l-a avut propaganda comunistă asupra mentalității generațiilor care au trăit în regimul Ceaușescu. Resimți aceste influențe în societatea actuală? În ce context ai avut o astfel de experiență?

Biblioteca virtuală



5 minute de istorie: Cultul personalității lui Nicolae Ceaușescu

STUDIU DE CAZ: Gheorghe Gheorghiu-Dej



Gheorghe Gheorghiu-Dej, numit de unii istorici „vulpea din Carpați”, „Stalin de România” sau „Machiavelli al Balcanilor”, s-a născut la 8 noiembrie 1901, în Bârlad, sub numele Gheorghe Gheorghiu. Angajat la Atelierele CFR din Galați, a luat contact cu ideile comuniste, implicându-se în lupta sindicală. Mutat disciplinar la Atelierele CFR din Dej, a decis să își adauge la numele său particula „Dej”, după moda bolșevicilor. A fost condamnat la 12 ani de închisoare, după ce s-a implicat în greva ceferiștilor (1933), devenind liderul facțiunii din închisori. A reușit să evadeze în august 1944 și, un an mai târziu, a fost ales secretar general al PCR.

Exponent al grupării pretins naționale din partid, Dej a urmărit să obțină întreaga putere, eliminându-și adversarii, precum Lucrețiu Pătrășcanu, Ana Pauker și alții. A ordonat epurări masive ale membrilor de partid, suspectați că ar fi avut origini „burgheze”. În politica internă, Dej și-a asumat „democratizarea” României din anii 1947-1952, aplicând modelul sovietic. Totodată, a creat un monstruos aparat de presiune, Securitatea, cu ajutorul căreia a lichidat orice formă de rezistență anticomunistă. În politica externă, a susținut satelizarea României de către URSS, a semnat Tratatul de la Varșovia (1955) și a sprijinit acțiunile de reprimare a revoluției din Ungaria (1956). Distanțarea de Moscova, după moartea lui Stalin, i-a asigurat o vizibilitate aparte pe scena internațională, culminând cu adoptarea **Declarației cu privire la poziția PMR din aprilie 1964**.

Moartea lui Dej a survenit la 19 martie 1965, fiind urmată de măsuri destinate „eternizării” sale, precum editarea biografiei, ridicarea de statui, plasarea unor plăci comemorative, atribuirea numelui său orașului Onești, unor străzi etc. Schimbarea conducerii politice s-a produs fără conflicte, în absența desemnării unui succesor, puterea fiind preluată de Nicolae Ceaușescu.



Gheorghe Gheorghiu-Dej, Nicolae Ceaușescu (în centru) și un grup de delegați la Congresul I al Partidului Muncitoresc Român (1948)



Analizez. Argumentez



Studiază, cu atenție, sursa de mai jos și răspunde la următoarele cerințe:

Funcții de partid și de stat deținute de Gheorghe Gheorghiu-Dej:

1945-1954

Secretar general al
Partidului Comunist/
Muncitoresc Român

1955-1965

Prim-secretar
al Partidului
Muncitoresc Român

1944-1946

Ministru al
Comunicațiilor

1946-1947

Ministru al Eco-
nomiei Naționale

1952-1955

Prim-ministru

1961-1965

Președinte
al Consiliului
de Stat

- a) Cu ajutorul internetului, din surse științifice, descoperă informații și imagini corespunzătoare funcțiilor de partid și de stat deținute de Gheorghe Gheorghiu-Dej, pe care să le integrezi într-un Padlet.
- b) Organizează, împreună cu alți colegi de clasă, un **Laborator de educație media**, cu tema „Tipuri și tehnici de manipulare folosite pentru a susține cultul personalității în comunism”.
- Vizionați filmele documentare despre funeraliile lui **I.V. Stalin** și **Gheorghe Gheorghiu-Dej**.
 - Cu ajutorul unui organizator grafic, înregistrați concluziile la care ați ajuns.

Lideri	Mesaje transmise prin intermediul televiziunii	Tipuri și tehnici de manipulare identificate	Asemănări	Deosebiri
I.V. Stalin				
Gheorghe Gheorghiu-Dej				

STUDIU DE CAZ: Nicolae Ceaușescu

Nicolae Ceaușescu s-a născut în satul Scornicești, județul Olt, la 26 ianuarie 1918. A absolvit patru clase primare, angajându-se apoi la un atelier de cizmărie din București. Devenit membru al UTC, a fost de mai multe ori arestat și încarcerat. Pe Gheorghe Gheorghiu-Dej l-a cunoscut în închisoarea de la Doftana, ajungând un apropiat al acestuia. Fidelitatea față de Dej și oportunismul au contribuit la consolidarea poziției sale, ocupând diverse funcții, care au culminat cu preluarea puterii, în calitate de prim-secretar al partidului, în 1965.

Destinderea relativă din primii ani ai regimului său a creat iluzia unui tânăr „comunist liberal”, pragmatic și îndrăzneț. Condamnarea unor practici staliniste din vremea lui Dej, liberalizarea internă și criticarea invadării Cehoslovaciei, în 1968, au atras atenția Occidentului, devenind un partener de dialog agreat de președinți ca Charles de Gaulle, Richard Nixon, dar și de organisme internaționale. Notorietatea sa crescută a favorizat extinderea influenței românești în țările sărace din Lumea a Treia, plasând România în ipostaza ideală de a deține raporturi bune cu majoritatea statelor și de a media unele negocieri diplomatice internaționale (de exemplu, cele egipteano-israeliene).

În tot acest timp, în țară, Ceaușescu monopoliza întreaga putere politică. Încălcând principiul ideologic al „conducerii colective”, care interzicea cumulul de funcții, a preluat în 1967 și funcția de Președinte al Consiliului de Stat. Contactul cu „revoluția culturală chineză” și cu uriașele manifestații din Coreea de Nord, în timpul vizitei asiatice din 1971, a accelerat acest proces. Faimoasele „Teze din iulie” 1971 marcau sfârșitul perioadei de „liberalizare”, înlocuită prin controlul total asupra societății. Apogeul puterii era atins în 1974, când devenea președinte al României, pregătind instaurarea comunismului dinastic.

Criza economică și scăderea semnificativă a nivelului de trai au provocat greve și manifestații în câteva orașe și zone industriale, reprimare cu brutalitate. În decembrie 1989, protestele împotriva regimului au izbucnit în Timișoara și s-au extins în întreaga țară. Soții Ceaușescu au fugit din București, însă au fost capturați la Târgoviște, judecați pentru genocid și executați la 25 decembrie 1989.



Analizez. Argumentez

Studiază, cu atenție, sursele A și B și răspunde la următoarele cerințe:

A „Nu înțelegem și nu putem accepta niciun fel de libertate pentru creațiile inspirate din concepțiile străine de ideologia clasei muncitoare [...] ideologia trebuie să fie una singură – ideologia și concepția revoluționară a clasei muncitoare [...] Critica literară trebuie să fie critică comunistă, gazetele și revistele literare trebuie să fie în întregime comuniste [...] trebuie să fie bine ales întreg repertoriul televiziunii: filmele, piesele de teatru, muzica, poeziile. Trebuie să își găsească loc într-o măsură mai mare muncitorul. Să ascultăm și conferințe ținute de muncitori – sunt convins că vor fi bine primite de clasa muncitoare, de poporul nostru și vor servi foarte bine cauzei socialismului (Aplauze prelungite).” („Tezele din iulie” 1971)



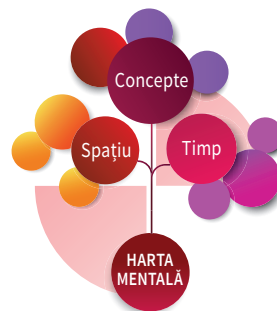
B *Spectacol festiv dedicat zilei de 23 august, București, 1985*

- Argumentează, în două-trei fraze, afirmația potrivit căreia „Tezele din iulie” 1971 au marcat sfârșitul perioadei de „liberalizare”, utilizând informații din sursa **A**.
- Precizează, din sursa **A**, o informație referitoare la rolul muncitorului în promovarea ideologiei comuniste.
- Analizează sursa **B**, cu ajutorul unor **lentile imaginare**, din perspectiva nomenclaturii de partid, respectiv a cetățeanului român. Reflectează la modul în care astfel de imagini pot influența percepția opiniei publice despre un lider sau un regim politic, precum și efectele pe termen lung ale propagandei. Sintetizează observațiile, argumentele și reflecțiile tale, într-un eseu de maximum o pagină, despre relevanța studiului propagandei vizuale în înțelegerea istoriei recente a României.

RECAPITULARE



1. Construiește harta mentală a unității de învățare *De la partid periferic la partid unic*. Aceasta va cuprinde informații în funcție de criteriile spațiu, timp, concepte specifice.
2. Vizitează virtual *Muzeul Copilăriei în Comunism*.
 - a) Intră în sala de clasă. Identifică materiale ale propagandei comuniste. Compară cu sala ta de clasă și cu formele de organizare ale tinerilor din ziua de astăzi.
 - b) Imaginează-ți, împreună cu alți colegi de clasă, o ședință a unei organizații de copii și tineret din România comunistă (pionieri, UTC).
 - Realizați un scenariu bazat pe activitățile reale ale organizațiilor: *recitarea unui jurământ, planificarea unei acțiuni de muncă patriotică (strângerea de fier vechi, plantări de arbori, citirea unui mesaj al partidului, critica și autocritica, repetiții de cântece patriotice, poezii, scenete dedicate evenimentelor speciale, vizionarea de filme educative sau documentare propagandistice, angajamente publice – vom învăța mai bine, vom fi mai cuminiți etc.)*.
 - Simulați activitatea conform scenariului. Începeți activitatea prin intonarea imnului organizației: *Șoimii Patriei/Am cravata mea/Uteciștii de azi, comuniștii de mâine*.
 - Proiectează un scurt jurnal din perspectiva unui tânăr din acele timpuri, în care să răspunzi la întrebările: *Cum te simți în organizație? Care sunt dilemele morale cu care te confrunți? Ce așteptări consideri că ar avea de la tine statul, societatea și părinții? Ce visezi tu să faci în viitor?*
 - Rescrie jurnalul din perspectiva ta, a unui tânăr/unei tinere care trăiește într-o societate democratică.
 - Realizează un afiș referitor la drepturile omului: din perspectiva unui elev care a trăit într-un regim comunist; din perspectiva unui elev care trăiește într-o societate democratică.



EVALUARE

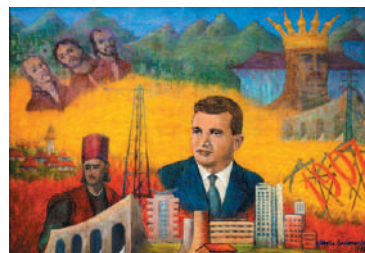
Citește, cu atenție, sursa de mai jos și răspunde la următoarea cerință:

„Fiecare comunist este obligat să îndeplinească fără șovăială însărcinările date de partid, să se achite cu înalt spirit de răspundere de toate îndatoririle ce-i revin în funcția ce o îndeplinește la locul său de muncă, în întreaga sa activitate [...]. Comunistul trebuie să respecte cu strictețe disciplina de partid — care este aceeași pentru toți membrii partidului, indiferent de poziția pe care o au în societate, de funcțiile și atribuțiile încredințate de partid și de stat. Toți comuniștii trebuie să respecte întocmai normele și regulile muncii de partid, principiile democrației interne și ale conducerii colective — care prevăd discutarea problemelor în cadru organizat și, totodată, asumarea răspunderii nemijlocite pentru ducerea la îndeplinire a măsurilor adoptate [...]. Constituie o îndatorire sacră, de prim ordin, a fiecărui comunist, de a apăra ca lumina ochilor unitatea de monolit a partidului, chezașia îndeplinirii cu succes a menirii istorice a partidului de conducător al națiunii noastre pe calea socialismului și comunismului.” (Codul principiilor și normelor muncii și vieții comuniștilor, ale eticii și echității socialiste, Congresul al XI-lea al PCR, 1974)

Realizează o fișă de lectură a sursei de mai sus după modelul dat.

Ideile principale promovate	3 puncte
Limbajul manipulator (lozinci)	2 puncte
Publicul-țintă al mesajului	2 puncte
Trăsături ale omului nou promovate în cod	2 puncte
Se acordă 1 punct din oficiu.	

Nicolae Ceaușescu și scene din istoria poporului, tablou oferit de Natalia și Nicolae Gadonschi-Tepeș, 1978



AUTOEVALUARE

Realizează o prezentare multimodală* referitoare la cultul personalității în cadrul regimului comunist din România, după modelul din **manualul digital**.

***Prezentarea multimodală** este o modalitate eficientă de a transmite informații, care combină diferite tipuri de media și moduri de comunicare.

Nu uita să completezi *Fișa de observare sistematică a activității și a comportamentului* de la pagina 11.