

MINISTERUL EDUCAȚIEI ȘI CERCETĂRII

Ioan Mărculeț  
Manuela Popescu

Marius Lungu  
Cătălina Mărculeț

# Geografie

clasa a VIII-a



EDITURA DIDACTICĂ ȘI PEDAGOGICĂ

# Cuvânt-înainte

A început din nou școala și ești în clasa a VIII-a, nerăbdător să faci față unor noi provocări.

**Geografia** va fi și în acest an școlar știința care te va ajuta să înțelegi complexitatea lumii în care trăiești. În clasele anterioare ai studiat procesele și fenomenele care se produc pe Terra (geografia fizică), ai surprins diversitatea populației și modul în care activitățile omenești au afectat cadrul natural (geografia umană) și ai explorat continentele globului. Informațiile acumulate în acești ani te vor sprijini să descoperi originalitatea și unicitatea țării tale pentru că Geografia clasei a VIII-a te va purta într-o lume mai apropiată și mai familiară ție: **România**. Folosește ceea ce ai învățat în clasa a IV-a despre geografia țării tale ca pe un fundament pe care să construiești un ansamblu de noi cunoștințe.

Manualul de geografie cuprinde opt unități. Prima unitate îți va furniza informații despre poziția, statele vecine și elementele originale ale spațiului carpato-dunăreano-pontic în care trăim. **Geografia fizică** a țării noastre este prezentată în unitățile 2. *Relieful* și 3. *Clima, apele, vegetația, fauna și solurile*. **Geografia umană** va fi studiată în unitățile 4 *Populația, așezările omenești și organizarea administrativ-teritorială*, 5. *Activitățile economice* și 6. *Regiuni geografice și dezvoltarea regională*. Ultimele capitole te vor informa despre *Caracteristicile mediului înconjurător și locul României în Europa și în lume*. Organizarea manualului și modul în care au fost sistematizate conținuturile te vor

ajuta să sintetizezi noțiunile, pentru a le înțelege și reține mai ușor. Structura lecțiilor te va conduce pe un traseu care pornește de la rubricile **Amintește-ți!** care apelează la informațiile pe care le ai deja și **Descoperă** care te incită cu unele noi. Materialele grafice și **Lucrul cu harta** te vor ajuta să înțelegi conținuturile lecției pe care le vei **Reține**. Vei putea apela la **Dicționar** pentru a înțelege termenii necunoscuți și la **Știi că?** pentru a afla lucruri noi și interesante. Vei ști să **aplici**, să **investighezi**, să rezolvi **situații-problemă**, singur sau în echipă, împreună cu colegii tăi. **Recapitulările și evaluările** te vor provoca să-ți testezi competențele dobândite. Acest drum te invită la călătorie: de pe crestele Carpaților, coboară și navighează pe apele Dunării până în Deltă și pe țărmul mării, vizitează satele de munte și orașele medievale și plimbă-te pe bulevardele capitalei.

Și dacă această călătorie te-a învățat mai multe despre țara ta, înseamnă că ai înțeles că **România este acasă și că trebuie să o iubești și să o protejezi**.





# Cuprins

## Competențe generale și specifice

### 1. Prezentarea realității geografice utilizând mijloace și limbaje specifice

1.1. Utilizarea limbajului specific  
în explicarea unor elemente,  
fenomene și structuri geografice

1.2. Prezentarea structurată a  
informației geografice

### 2. Raportarea realității geografice spațiale și temporale la reprezentări cartografice

2.1. Reprezentarea unor  
elemente geografice pe un suport  
cartografic dat

2.2. Explicarea fenomenelor și  
proceselor geografice utilizând  
reprezentări grafice și cartografice

2.3. Construirea de reprezentări  
grafice și cartografice pe baza  
datelor și/sau suporturilor date

### 3. Studiarea spațiului geografic realizând conexiuni cu informații dobândite la alte discipline școlare

3.1. Explicarea unor elemente,  
fenomene și procese geografice  
folosind noțiuni din matematică,  
științe și TIC/GIS

3.2. Formularea de soluții la probleme  
date din realitatea înconjurătoare  
utilizând elemente din matematică,  
științe și TIC/GIS

▼ Curs de apă

**Cuvânt-înainte ..... 3**

**Unitatea 1. Poziția geografică ..... 7**

1. Poziția geografică. Elemente definitorii și consecințe. Statele vecine ..... 8

2. România – țară carpatică, dunăreană, pontică și central europeană ..... 11

**Unitatea 2. Relieful României ..... 13**

1. Relieful – caracteristici generale ..... 14

2. Unitățile majore de relief ..... 16

3. Carpații Orientali ..... 18

4. Carpații Meridionali ..... 21

5. Carpații Occidentali ..... 23

6. Depresiunea Colinară a Transilvaniei ..... 26

7. Subcarpații ..... 28

8. Podișul Getic și Podișul Mehedinți ..... 30

9. Podișul Moldovei și Podișul Dobrogei ..... 32

10. Dealurile de Vest și Câmpia de Vest ..... 35

11. Câmpia Română ..... 38

12. Delta Dunării și platforma continentală a Mării Negre ..... 40

13. Aplicații practice și studii de caz. Interpretarea unor profile geografice.

Relieful orizontului local. Identificarea unor fenomene și procese  
de risc din orizontul local și stabilirea măsurilor de diminuare.

Cutremurele în România și reguli de comportament în caz de cutremur.

Rolul reliefului în amenajarea teritoriului ..... 42

14. Recapitulare și evaluare secvențială ..... 45

**Unitatea 3. Clima, apele, vegetația, fauna și solurile ..... 47**

#### • Clima

1. Factorii genetici ..... 48

2. Elementele climatice ..... 49

3. Particularitățile climatice regionale (etaje și influențe climatice) ..... 52

#### • Apele

4. Dunărea ..... 54

5. Râurile interioare ..... 55

6. Lacurile și apele subterane ..... 57

7. Marea Neagră ..... 59

8. Vegetația, fauna și solurile ..... 61

9. Aplicații practice: Reguli de comportament în cazul producerii  
unor fenomene climatice, hidrografice, biogeografice de risc. .... 64

10. Recapitulare și autoevaluare ..... 66

### Unitatea 4. Populația, așezările omenești și organizarea administrativ-teritorială ..... 67

1. Populația – elemente și structuri demografice ..... 68
2. Așezările rurale – evoluție și diferențieri teritoriale ..... 71
3. Așezările urbane – evoluție și caracteristici actuale ..... 73
4. Caracterizarea geografică a orașului București ..... 76
5. Organizarea administrativ – teritorială ..... 78
6. Aplicații practice și studii de caz. Interpretarea unor grafice  
și reprezentări cartografice privind populația României.  
Caracterizarea unor orașe mari ..... 80
7. Recapitulare și evaluare secvențială ..... 83

### Unitatea 5. Activitățile economice ..... 85

#### • Agricultura

1. Fondul funciar agricol – potențial și valorificare ..... 86
2. Regiunile agricole – elemente specifice ..... 88
3. Valorificarea produselor agricole – tradiție și modernitate ..... 90

#### • Resursele naturale și industria

4. Resursele naturale și valorificarea lor ..... 92
5. Industria energetică și a energiei electrice ..... 94
6. Industria construcțiilor de mașini ..... 96

#### • Serviciile

7. Căile de comunicație și transporturile ..... 97
8. Comerțul ..... 99
9. Turismul – potențial și valorificare economică ..... 100
10. Aplicații practice și studii de caz. Activități economice  
în localitatea și județul natal. Valorificarea resurselor  
alternative de energie. Potențialul turistic al județului.  
Rolul căilor de comunicație în dezvoltarea economică ..... 102
11. Recapitulare și evaluare secvențială ..... 105

### Unitatea 6. Regiuni geografice și dezvoltarea regională ..... 107

1. Diferențieri regionale ..... 108
2. Regiunile geografice pe baze naturale ..... 110
3. Aplicații practice și studii de caz.  
Caracterizarea geografică a Depresiunii Colinare a Transilvaniei ..... 111

### Unitatea 7. Caracteristici ale mediului înconjurător ... 113

1. Calitatea mediului înconjurător în România. Evoluții recente ..... 114
2. Resurse, populație și elemente ale dezvoltării sustenabile ..... 117

### Unitatea 8. România în Europa și în lume ..... 119

1. Valorile naturale și culturale ale României ..... 120
2. România ca membru ONU, NATO și UE ..... 123

### Recapitulare și evaluare finală ..... 126

3.3. Argumentarea diversității naturale, umane și culturale a realității geografice realizând corelații cu informațiile dobândite la alte discipline școlare

3.4. Argumentarea importanței patrimoniului local și național în context european și mondial

#### 4. Elaborarea unui demers investigativ din perspectiva educației permanente și pentru viața cotidiană

4.1. Realizarea unui demers investigativ

4.2. Analizarea elementelor, fenomenelor și proceselor din realitatea observată direct sau indirect

4.3. Compararea unor sisteme și structuri spațiale după un algoritm dat

4.4. Identificarea soluțiilor de protecție a mediului geografic din orizontul local sau îndepărtat în contextul dezvoltării sustenabile

#### ▼ Peisaje geografice



# Prezentarea manualului

Manualul cuprinde:

**Varianta tipărită și Varianta digitală** (similară cu cea tipărită, are în plus activități multimedia interactive de învățare, cu rolul de a spori valoarea cognitivă).

Varianta digitală este accesibilă pe platforma [www.manuale.edu.ro](http://www.manuale.edu.ro).

## Manualul este structurat în 8 unități de învățare

### Structura unităților de învățare



### 1. Relieful – caracteristici generale

**Amintește-ți!**

**DESCOPERĂ**

**REȚINE**

**APLICĂ**

**Știi că?**

### 5. Carpații Occidentali

**DESCOPERĂ**

**REȚINE**

**Știi că?**

### Recapitulare și evaluare finală

**a. Recapitulare**

- 1. Poziția geografică a României
- 2. Relieful României
- 3. Clima, apele, vegetația, fauna și solurile
- 4. Populația, aşezările omenești și organizarea administrativ-teritorială
- 5. Activitățile economice
- 6. Regiuni geografice și dezvoltarea regională
- 7. Caracteristici ale mediului înconjurător
- 8. România în Europa și în lume

**b. Evaluare finală**

**Știi că?**

### 6. Aplicații practice și studii de caz. Caracterizarea unor orașe mari

**Amintește-ți!**

**DESCOPERĂ**

**REȚINE**

**APLICĂ**

**Știi că?**

Lecții de predare-învățare

Recapitulare și evaluare secvențială / finală

## Conținuturi

- **DESCOPERĂ** • **REȚINE** • **APLICĂ** • **Amintește-ți!** • **Știi că?** • **Investigație** • **Lucrează cu harta** • **Proiect în echipă** • **Dicționar** • **Studiu de caz** • **Situație-problemă** • **Dezbateri** • **Portofolii**

### 1. Relieful – caracteristici generale

**Amintește-ți!**

**DESCOPERĂ**

**REȚINE**

**APLICĂ**

**Știi că?**

### 5. Carpații Occidentali

**DESCOPERĂ**

**REȚINE**

**Știi că?**

### 6. Aplicații practice și studii de caz. Caracterizarea unor orașe mari

**Amintește-ți!**

**DESCOPERĂ**

**REȚINE**

**APLICĂ**

**Știi că?**

### 8. România în Europa și în lume

**Amintește-ți!**

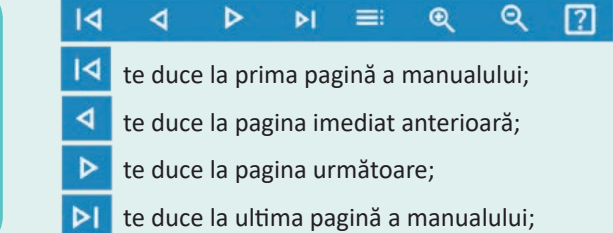
**DESCOPERĂ**

**REȚINE**

**APLICĂ**

**Știi că?**

## Varianta digitală a manualului



- afișează cuprinsul și îți permite accesarea oricărei lecții printr-un salt direct;
- mărește pagina;
- micșorează pagina;
- îți oferă mai multe informații despre varianta digitală;

Activități multimediale statice

Activități multimediale interactive – aplicații cu interactivitate ridicată

Activități multimediale animate – videoclipuri

# UNITATEA

# 1

## Poziția geografică

1. Poziția geografică.  
Elemente definitorii și consecințe. Statele vecine
2. România – țară carpatică, dunăreană, pontică și central europeană



Fișa de observare sistematică a comportamentului elevilor la orele de geografie, utilizată de cadrul didactic pe parcursul unității de învățare.

criterii evaluate/indicatori	Nivel scăzut	Nivel mediu	Nivel ridicat
1. Respectarea regulilor grupului			
2. Nivelul de sociabilitate			
3. Capacitatea de autoorganizare			
4. Implicarea și îndeplinirea corectă a sarcinilor			
5. Interesul față de geografia României			
6. Progresul școlar			



# Poziția geografică.

## Elemente definitorii și consecințe.

### Statele vecine

#### a Poziția geografică

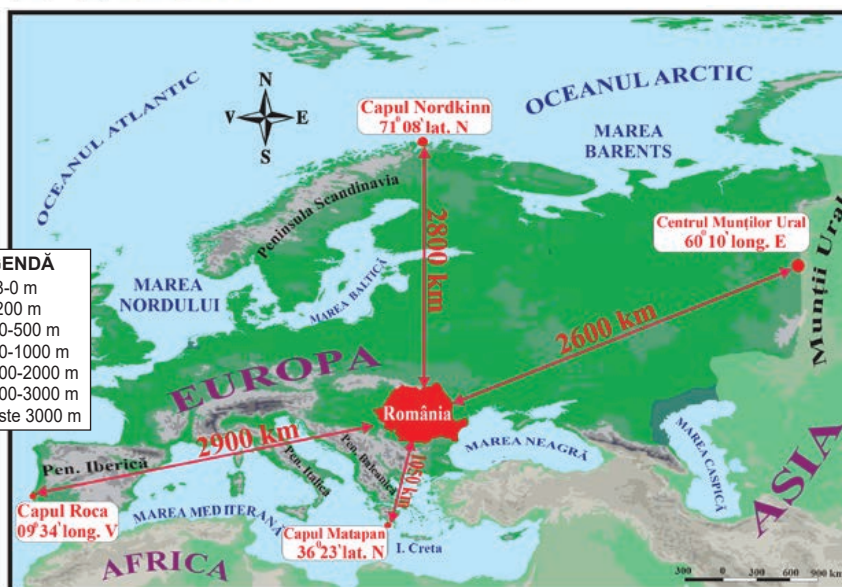
#### DESCOPERĂ

- Analizează cu colegii hărțile de mai jos și precizați: *emisferile și continentul în care este situată România*; *principalele paralele și meridianul care traversează teritoriul țării*; *poziția geografică în cadrul Europei*.
- Argumentați faptul că România se află la distanță egală între Ecuator și Polul Nord și ocupă o poziție centrală pe continentul european.



◀ Fig. 1.  
Poziția geografică a României pe glob

▼ Fig. 2.  
Poziția geografică a României în Europa



#### REȚINE

România este situată în emisfera nordică, la intersecția paralelei de 45° latitudine nordică cu meridianul de 25° longitudine estică. Aceste coordonate geografice demonstrează faptul că:

#### Amintește-ți!

- Care sunt coordonatele geografice?
- Cum mai sunt denumite:
  - paralela de 0°;
  - meridianul de 0°?

#### Știi că?

Timp de aproape 200 de ani (1464-1667) meridianul zero (de referință pentru stabilirea longitudinii pe hărți) trecea prin Oradea. Hărțile cu acest reper au fost utilizate de navigatori în perioada Marilor Descoperiri Geografice.

#### Lucrează cu harta

- Urmărește pe o hartă politică a Europei paralela de 45° lat. N și meridianul de 25° long. E. Precizează țările traversate de paralela și meridianul respectiv.



- în *latitudine*, țara noastră se află la jumătatea distanței dintre Ecuator și Polul Nord, în zona cu climă temperată;
- în *longitudine*, România este situată în emisfera estică, la jumătatea distanței dintre Munții Ural și țărmul atlantic al Peninsulei Iberice.

În Europa, România ocupă o poziție aproape centrală, fiind situată la distanțe aproximativ egale față de Oceanul Arctic (la nord), Munții Ural (la est) și Oceanul Atlantic (la vest). Doar spre Marea Mediterană, țara noastră este mai aproape de sudul continentului. Această așezare geografică îi conferă României anumite caracteristici ale climatului și vegetației:

- climatul, cu influențe dinspre celelalte regiuni geografice ale continentului;
- vegetația, caracteristică întrepătrunderii pădurii cu stepa.

## APLICĂ

1 Analizează harta *Poziția geografică a României în Europa* și rezolvă următoarele cerințe:

a. Scrie în caiet distanța dintre România și: •Capul Nordkinn; •Munții Ural; •Capul Matapan; •Capul Roca.

b. Calculează distanța în grade de latitudine dintre România (45° latitudine nordică) și capurile Nord și Matapan.

## b Elemente definitorii și consecințe

- Analizează harta și textul de mai jos și precizează: •*forma teritoriului României*; •*paralela care împarte țara în două părți aproape egale*; •*punctele extreme ale teritoriului României*; •*locul României în Europa în funcție de întindere și număr de locuitori*.



## REȚINE

Teritoriul României are suprafața de 238 397 km<sup>2</sup> și formă compactă. Prin această întindere, țara noastră ocupă locul 12 în Europa și locul 82 pe glob.

## Amintește-ți!

- Pe teritoriul României se întrepătrund caracteristicile climatelor din Europa de Vest și din Europa de Est. Care sunt cele două tipuri de climă și care sunt particularitățile acestora?
- Identifică în atlasul geografic școlar și precizează numele țărilor în care se găsesc:
  - Capul Nordkinn;
  - Capul Matapan;
  - Munții Ural;
  - Capul Roca.

## Lucrează cu harta

- Analizează harta *România* – punctele extreme și statele vecine și precizează pozițiile localităților Sulina, Zimnicea, Beba Veche și Horodiștea, în funcție de cele patru puncte cardinale.
- Identifică pe hartă pozițiile geografice ale țărilor vecine în raport cu țara noastră.
- Folosește aplicația „Distanța rutieră” (<https://distanta-rutiera.ro/>) și află cea mai scurtă distanță pe șosea dintre localitățile Horodiștea și Zimnicea.



## Știi că?

Punctul cel mai vestic al României, aflat în localitatea Beba Veche (județul Timiș), a fost denumit *Triplex Confinium* (din latină, „graniță triplă”). În anul 1920, aici a fost pusă o piatră de hotar cu trei fețe, pe care au fost încrustate stemele celor trei state vecine (România, Ungaria, Serbia).



▲ Triplex Confinium

## Dicționar

**conectare** – legare, unire  
**graniță** – linie de demarcație (naturală sau convențională) care desparte două state vecine

Coordonatele punctelor geografice extreme (Horodiștea, Zimnicea, Sulina și Beba Veche) indică faptul că România se desfășoară pe circa 525 km în latitudine și 750 km în longitudine.

Prin cei 19 milioane de locuitori, țara noastră se situează pe locul nouă în Europa și 66 pe glob.

Datorită importanței sale geostrategice și economice, România este stat membru al Tratatului Atlanticului de Nord (din 2004) și al Uniunii Europene (din 2007).

## APLICĂ

2 Amintește-ți care sunt caracteristicile statului cu forma compactă și argumentează faptul că România face parte din această categorie.

3 Analizează tabelul de mai jos și calculează pe câte grade în latitudine și longitudine se desfășoară România.

Punctul cardinal	Punctul extrem	Latitudine nordică	Longitudine estică
Nord	Horodiștea	48°15'06''	26°42'05''
Sud	Zimnicea	43°37'07''	25°23'32''
Est	Sulina	45°09'36''	29°41'24''
Vest	Beba Veche	46°07'27''	20°14'44''

## Statele vecine

## REȚINE

România se învecinează cu Republica Moldova, Bulgaria, Serbia, Ungaria și Ucraina și are deschidere la Marea Neagră în sud-est.

**Granițele** României au fost stabilite prin Tratatul de la Paris (1945), au lungimea totală de 3 149,9 km și se desfășoară pe uscat și pe apă (193,5 km la Marea Neagră, pe Dunăre, Prut, Tisa, Mureș, Nera ș.a.).

Toate statele vecine țării noastre fac parte din Organizația Națiunilor Unite. Două dintre acestea (Ungaria și Bulgaria) sunt, alături de România, membre ale Organizației Tratatului Atlanticului de Nord (NATO) și ale Uniunii Europene (UE).

Statul	Granița cu România (km)	Elemente de conectare cu România
Bulgaria	631,3	Dunărea; Marea Neagră; UE; NATO
Rep. Moldova	681,3	Prut; Dunărea; limba română
Serbia	546,4	Dunărea; Munții Carpați
Ucraina	649,4	Munții Carpați; Dunărea; Marea Neagră
Ungaria	448,0	Munții Carpați; Dunărea; UE; NATO

## APLICĂ

4 Cu ajutorul hărții *România – punctele extreme și statele vecine* (pag. 9) realizează în caiet un tabel după model:

Statul vecin	Limitele de graniță
Bulgaria	Pristol – Vama Veche

# România – țară carpatică, dunăreană, pontică și central europeană



## DESCOPERĂ

- Analizează cu colegii textul de mai jos și explicați sintagma „*România este țară carpato-dunăreano-pontică*”.
- Află care sunt avantajele României ca stat central european.

## REȚINE

Elementele fundamentale care definesc spațiul românesc sunt date de așezarea țării în partea centrală a Europei, în spațiul carpatic, dunărean și pontic. Acest teritoriu de interconectare a Munților Carpați, Dunării și Mării Negre, reprezintă leagănul de formare și de locuire multiseculară a poporului român.

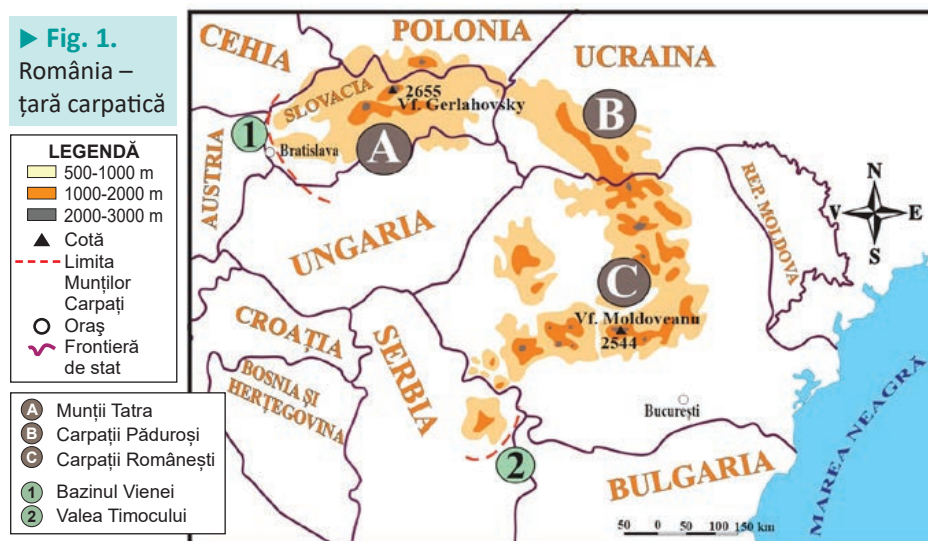
### a România – țară carpatică

Atributul de „carpatic” aparține tuturor statelor care dețin proporții însemnate din ansamblul Munților Carpați.

Acești munți aparțin Europei Centrale și se întind pe o suprafață de 170 600 km<sup>2</sup>, între Bratislava și Culoarul Timocului. Din această întinsă suprafață, peste 50% se află pe teritoriul României.

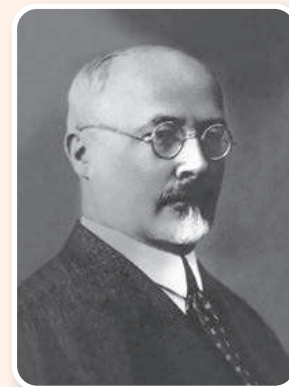
În țara noastră, Carpații ocupă o poziție centrală, fiind înconjurați, spre exterior, de dealuri, podișuri și câmpii. Din acești munți pornesc majoritatea râurilor mari, în drumul lor spre Dunăre. Din cele mai vechi timpuri, până în zilele noastre, această „coroană montană” a asigurat românii atât o pavăză și un adăpost în timpuri istorice vitrege, cât și un spațiu de locuit, în depresiuni și văi, și importante resurse naturale necesare unei economii prospere.

► Fig. 1.  
România – țară carpatică



„Cetatea Carpatică și împrejurimile ei formează bastionul cel mai înaintat al Europei spre răsărit; că poporul carpatic a fost timp de trei mii de ani, ca popor mărginaș [...], o strajă de continuă veghe.” (Simion Mehedinți, *Frunteria României spre răsărit*, 1941)

- Folosește diferite surse de informare și realizează un text de cel puțin 10 rânduri în sprijinul afirmațiilor din citat.



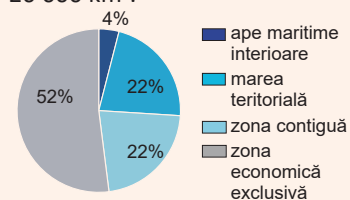
Acad. **Simion Mehedinți** (1868-1962), fondatorul școlii de geografie din România.

## Lucrează cu harta

- Analizează harta alăturată și precizează țările carpatiche.

## Știi că?

• Spațiul maritim românesc se întinde pe aproximativ 20 000 km<sup>2</sup>.



▲ Structura spațiului maritim al României

(Află ce reprezintă marea teritorială, zona contiguă și zona economică exclusivă, accesând adresa: <https://lege5.ro/Gratuit/gm4timbugq/legea-nr-17-1990-privind-regimul-juridic-al-apeilor-maritime-interioare>)

## Investigație

► Din anul 1992, România face parte din Organizația Cooperării Economice a Mării Negre (OCEMN).

### • Activitate în echipă

Folosiți diferite surse pentru documentare și precizări:

- statele membre ale OCEMN;
- avantajele României ca membru al acestei organizații regionale.



▲ Regiunea Mării Negre

## Dicționar

**axă economică** – direcție de intensificare a relațiilor și schimburilor economice

**danubiană** – care aparține regiunii Dunării (Danubius = Dunărea, în Imperiul Roman)

**heliomarin** – care utilizează simultan razele Soarelui și aerul de mare

**hidrocarburi** – amestecuri de petrol și gaze naturale

## b România – țară dunăreană (danubiană)

Aproximativ 38% (1 075 km) din lungimea Dunării se află pe granițele și în interiorul României.

Acest fluviu a avut și are un rol semnificativ pentru poporul român. În lungul său, condițiile naturale sunt favorabile locuirii și desfășurării unor activități economice variate (agricultură, transporturi ș.a.).

Conform unor specialiști (Alexandru Rosetti, Ovid Densusianu, Sextil Pușcariu ș.a.) Dunărea a reprezentat o axă în procesul de **etnogeneză** a poporului român. În prezent, Dunărea este o importantă axă europeană pentru navigație (Axa Dunăre–Main–Rhin).

În țara noastră, de-a lungul fluviului s-au dezvoltat circa 220 de așezări, unele fiind importante centre urbane (Drobeta-Turnu Severin, Brăila, Galați, Tulcea ș.a.).

Potențialul hidroenergetic al Dunării este valorificat prin hidrocentralele de la Porțile de Fier I și II, iar apele sale sunt utilizate în agricultură, prin sistemele de irigații.

## c România – țară pontică

Țărul românesc al Mării Negre se întinde pe o lungime de circa 245 km. Ieșirea la Marea Neagră a permis autohtonilor din spațiul românesc realizarea unor legături comerciale cu popoarele din estul Europei și Asia Mică. Legăturile comerciale s-au intensificat după anul 1878 și au continuat în perioadele următoare, când Constanța, Mangalia, Năvodari și Sulina au devenit porturi însemnate.

Potențialul **heliomarin** din zona litorală este valorificat prin turism, iar din platforma continentală se extrag **hidrocarburi**.

## d România – țară central europeană

Prin poziția geografică, România aparține Europei Centrale, alături de state precum Austria, Germania, Cehia, Polonia, Ungaria ș.a. cu care întreține o serie de relații economice și politice, conferite de statutul de membru al Uniunii Europene.

Pe lângă caracteristicile naturale specifice Europei Centrale, teritoriul țării noastre este traversat de mai multe **axe economice**, una dintre acestea fiind Axa VEST–EST, care leagă Europa Occidentală (dezvoltată tehnologic) de Europa de Est și Asia Centrală (bogată în resurse energetice).

## APLICĂ

1 **Dezbateri.** Care unitate naturală a fost și este mai importantă pentru poporul român: **Munții Carpați**, **Dunărea sau Marea Neagră**?

Profesorul împarte elevii clasei în trei echipe egale. După o documentare din diferite surse, **echipa 1** va aduce argumente în favoarea **Munților Carpați**, **echipa 2**, în favoarea **Dunării** și **echipa 3**, în favoarea **Mării Negre**.

Sunt admise întrebări din partea echipelor concurente.

2 Urmărește pe harta din atlas cursul Dunării de la Galați spre izvoare. Care sunt țările cu care România poate dezvolta relații economice pe baza transportului fluvial?

# UNITATEA

# 2

## Relieful României

1. Relieful – caracteristici generale
2. Unitățile majore de relief
3. Carpații Orientali
4. Carpații Meridionali
5. Carpații Occidentali
6. Depresiunea Colinară a Transilvaniei
7. Subcarpații
8. Podișul Getic și Podișul Mehedinți
9. Podișul Moldovei și Podișul Dobrogei
10. Câmpia de Vest și Dealurile de Vest
11. Câmpia Română
12. Delta Dunării și platforma continentală a Mării Negre
13. Aplicații practice și studii de caz  
Recapitulare și evaluare secvențială

Pe durata unității de învățare, cadrul didactic realizează **fișe de observare sistematică** a comportamentului elevilor la orele de geografie (model la pagina 7).

### Portofoliu pe unitate

Realizează un portofoliu despre **superlativele reliefului din România**. Pentru documentare, folosește lucrări de specialitate (studii, enciclopedii, dicționare), reviste, surse online și imagini realizate de tine și de familie din călătorii.

*\*Profesorul/profesoara de la clasa construiește grila de evaluare și stabilește timpul acordat prezentării.*



# Relieful – caracteristici generale

## a Varietatea, proporționalitatea și simetria reliefului

### Amintește-ți!

- Ce este relieful?
- Care sunt formele majore de relief?
- Care este cel mai înalt vârf montan din țara noastră?

### Situații-problemă

▶ Altitudinea medie a reliefului Europei este de 320 m, iar cea a reliefului României este de 420 m. Cum explici această situație?

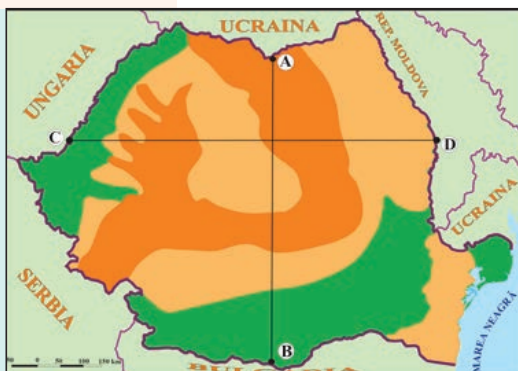
▶ Știind că munții reprezintă 28% din suprafața țării, calculează proporția reliefului montan cu altitudini mai mici de 1 000 m, pe baza informațiilor din tabelul de mai jos:

#### Proporția treptelor altimetrice

Altitudine (m)	%
0-200	42
200-500	31
500-1 000	15
1 000-1 500	8
1 500-2 000	3
peste 2 000	1

#### LEGENDĂ

- Munți
- Dealuri și podișuri
- Câmpii
- ~ Frontieră de stat



▲ Fig. 1. România – treptele de relief

### DESCOPERĂ

- Citește cu colegii textul de mai jos și precizează caracteristicile care definesc relieful României.
- Argumentați, pe baza reprezentărilor grafice, proporționalitatea și simetria reliefului țării noastre.

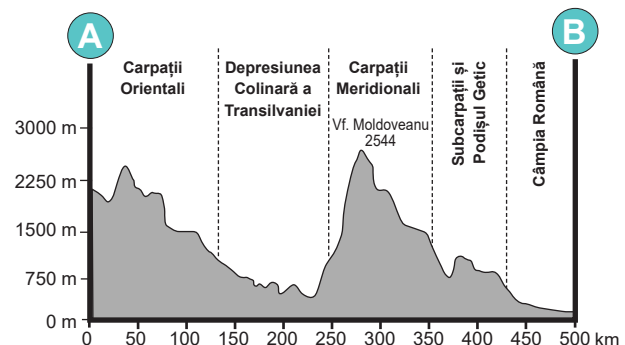
### REȚINE

Relieful României, cuprins între 0 m (la țărmul Mării Negre) și 2 544 m (vf. Moldoveanu), reprezintă suportul pentru celelalte componente naturale și pentru activitățile social-economice și este definit de următoarele caracteristici:

- **Varietatea formelor de relief** este determinată de evoluția îndelungată a reliefului, de complexitatea **alcătuirii petrografice** și de acțiunea **agenților morfo-genetici**. Pe lângă formele majore (munți, dealuri, podișuri și câmpii), în România pot fi întâlnite forme ale reliefului glaciatic, reliefului carstic, reliefului litoral ș.a.
- **Proporționalitatea reliefului** este reflectată de repartitia aproape egală a treptelor de relief: 28% munți, 42% dealuri și podișuri și 30% câmpii.
- **Simetria reliefului** României este dată de distribuția munților, dealurilor, podișurilor și câmpiilor sub formă de **trepte de relief concentrice**. În centrul țării se află Depresiunea Colinară a Transilvaniei și Munții Carpați, iar spre exterior se succed dealurile pericarpatiche, podișurile extracarpatiche și câmpiile.

### APLICĂ

- 1 Observă harta *România – treptele de relief* și explică proporționalitatea reliefului țării noastre.
- 2 Realizează un profil asemănător cu cel de mai jos, pe direcția vest–est, urmărind aliniamentul marcat cu literele **C** și **D**, pe harta alăturată și pe harta *România – hartă generală* (pag. 17). Compară cele două profile (**A–B** și **C–D**) și descrie dispunerea sub formă de trepte concentrice a reliefului.



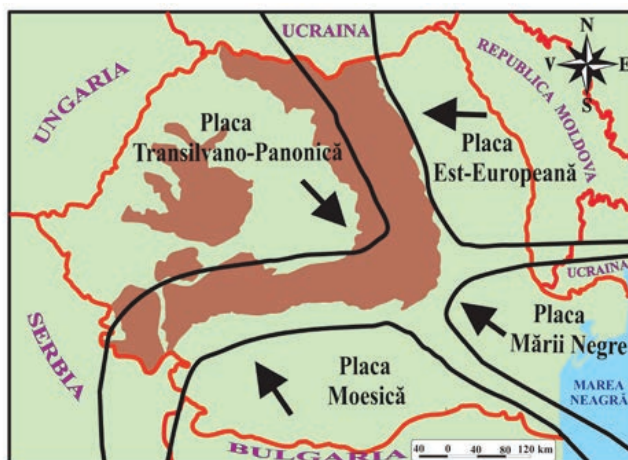
▲ Fig. 2.

Profil morfologic pe direcția nord–sud

## b Formarea și evoluția reliefului



► Fig. 3.  
România -  
harta plăcilor  
tectonice



### Știi că?

• Relieful României are ca suport mai multe plăci tectonice: *Est-Europeană, a Mării Negre, Moesică și Transilvano-Panonică (Intraalpină)*.

► Observă pe hartă (fig. 3) și precizează direcțiile de deplasare ale plăcilor tectonice.

### REȚINE

Relieful României – parte integrantă a reliefului Europei – s-a definitivat de-a lungul erelor geologice, sub acțiunea factorilor interni (mișcările tectonice, vulcanismul) și externi (precipitațiile, râurile ș.a.).

Cea mai veche **crustă** din țara noastră se află în Podișul Moldovei, aparține Platformei (plăcii tectonice) Est-Europene și este acoperită de un strat gros de roci sedimentare.

**Orogeneza caledoniană**, cea mai veche, a înălțat munții din nordul și vestul Europei (Munții Scandinaviei, Munții Scoției ș.a.) și partea centrală a Podișului Dobrogei (Podișul Casimcei), alcătuită din șisturi verzi.

Ulterior, în **orogeneza hercinică** au fost înălțați Munții Măcinului, în prezent rămași sub forma unui masiv erodat.

La începutul **orogenezei alpine** a fost înălțat lanțul cristalin carpatic, iar regiunile intra și extracarpatică au intrat într-un proces lent de scufundare. Ulterior au apărut munții formați din roci sedimentare și cei vulcanici. La sfârșitul orogenezei, munții au suferit mișcări de ridicare în bloc, iar regiunile marginale, intens sedimentate, au fost transformate în dealuri și podișuri.

În ultima perioadă geologică, temperaturile au scăzut și s-a instalat un climat rece. Pe vârfurile înalte din Carpați s-au instalat ghețari care au creat un relief specific.

În ultimii 10 000 de ani temperaturile au crescut, ghețarii s-au topit, s-au definitivat câmpiile din sud și vest și a început formarea Deltei Dunării.

### APLICĂ

3 În anii școlari anteriori ai învățat despre unitățile de relief din Europa. Precizează câte două unități de relief din Europa înălțate în orogenezele hercinică și alpină.

4 Transcrie în caiet și completează afirmațiile de mai jos:

1. Mișcările tectonice sunt factori ...
2. Podișul Casimcei a fost înălțat în orogeneza ...
3. Munții ... s-au format în orogeneza hercinică.
4. Platforma Est-Europeană este acoperită cu un strat de roci ...
5. Cea mai nouă unitate de relief este ...

### Dicționar

**agenți morfogenetici** – factori care contribuie la crearea formelor de relief

**alcătuire petrografică** – tipurile de roci din compunerea reliefului.

**crustă** – învelișul extern al Pământului

**orogeneza** – etapă foarte îndelungată în care mișcările tectonice dau naștere lanțurilor de munți

**trepte de relief** – delimitări pe baza altitudinilor formelor de relief: 0-200 m pentru câmpii, 200-800 m pentru dealuri și podișuri, peste 800 m – pentru munți



▲ Podișul Casimcei



# Unitățile majore de relief

## DESCOPERĂ

- Citește textul de mai jos și află: *·ce sunt unitățile majore de relief; ·prin ce se deosebesc unele de altele și ·care sunt unitățile majore de relief din România.*

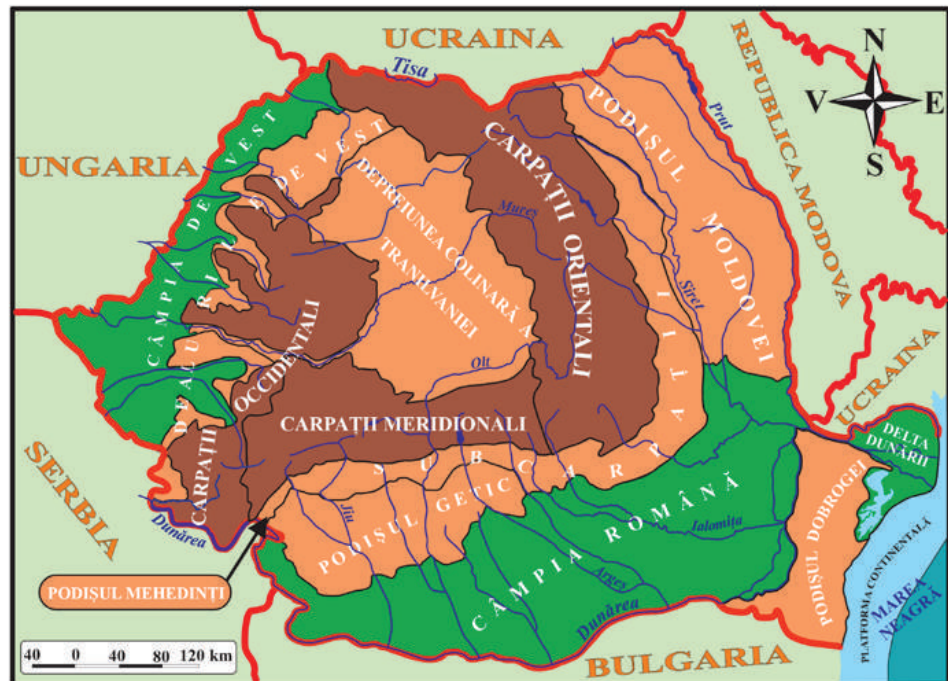
## REȚINE

Unitățile majore de relief sunt suprafețe întinse de relief, bine individualizate în teritoriu, caracterizate printr-o omogenitate a altitudinii, a formelor și a tipurilor de relief. Față de unitățile vecine, acestea se deosebesc prin: *poziția geografică, mod de formare, caracteristici petrografice* (rocile din compunerea reliefului și modul de dispunere al acestora), *aspectul interfluviilor, altitudini, forme de relief* etc.

În funcție de treptele de relief, pot fi: unități montane, unități de dealuri și podișuri și unități de câmpie.

În țara noastră, unitățile majore de relief sunt: **Carpații Orientali, Carpații Meridionali, Carpații Occidentali, Depresiunea Colinară a Transilvaniei, Subcarpații, Podișul Getic, Podișul Mehedinți, Podișul Moldovei, Podișul Dobrogei, Dealurile de Vest, Câmpia de Vest, Câmpia Română, Delta Dunării și platforma continentală a Mării Negre.**

La rândul lor, unitățile majore pot fi împărțite în mai multe diviziuni sau subdiviziuni: *Carpații Meridionali – în patru diviziuni (grupe), Podișul Moldovei – în trei etc.*



▲ Fig. 1. România – unitățile majore de relief



## Amintește-ți!

Prin ce se deosebește un tip de relief de o formă de relief?

• *Forma de relief* este porțiunea din scoarță cu o anumită înfățișare, în timp ce *tipul de relief* este o grupare de forme de relief separate după mărime, după caracteristicile rocilor, sau după agentul de modelare care le-a creat.

• Folosește diferite surse de informare (dicționare, internet ș.a.) și realizează corespondența dintre tipurile și formele de relief din listă, după model: *relief fluvial – luncă.*

**Listă:** *relief carstic, relief eolian, relief fluvial, relief glaciatic, relief litoral, circ, dună, faleză, peșteră și luncă.*

## Lucrează cu harta

Observă modelul de mai jos: **ierarhizarea unităților de relief, de la ordinul superior spre cel inferior**

Carpații Meridionali



Grupa Făgăraș



Munții Iezer

• Realizează în caiet o astfel de ierarhizare a unităților de relief, folosind harta *Carpații Orientali* (pag. 19), din manual.



## APLICĂ

- Analizează harta *România – unitățile majore de relief* și scrie în caiet:
  - unitățile majore de relief din țara noastră;
  - litera corespunzătoare răspunsului corect, după model: *6 – b*;
  - Depresiunea Colinară a Transilvaniei ocupă în România o poziție:
    - centrală
    - nordică
    - sudică
  - Podișul Mehedinți se învecinează cu:
    - Carpații Orientali
    - Podișul Moldovei
    - Subcarpații
  - La nord, Câmpia Română este mărginită de:
    - Carpații Meridionali
    - Podișul Dobrogei
    - Podișul Getic
  - Se desfășoară de la nord spre sud:
    - Carpații Meridionali
    - Carpații Occidentali
    - Subcarpații
  - Se află sub nivelul apelor Mării Negre:
    - Delta Dunării
    - platforma continentală
    - Podișul Dobrogei
- Studiază statistica alăturată și scrie în caiet:
  - cele mai întinse trei unități de relief;
  - cele trei unități de relief cu cele mai mici suprafețe.
- Observă pe harta de mai jos și elaborează un text de maxim cinci rânduri, referitor la Podișul Mehedinți, în care să utilizezi noțiunile și termenii: *Carpații Meridionali, Podișul Getic, poziția geografică, sud-vest și 760 km<sup>2</sup>*.

### Date statistice Suprafețele principalelor unități de relief (km<sup>2</sup>, valori aproximative):

•Carpații Orientali:	35 900;
•Carpații Meridionali:	13 800;
•Carpații Occidentali:	17 000;
•Depresiunea Colinară a Transilvaniei:	26 700;
•Subcarpații:	15 100;
•Podișul Getic:	14 000;
•Podișul Mehedinți:	760;
•Podișul Moldovei:	22 200;
•Podișul Dobrogei:	11 600;
•Dealurile de Vest:	9 300;
•Câmpia de Vest:	17 700;
•Câmpia Română:	50 000;
•Delta și câmpia litorală:	3 500.

## Dicționar

**interfluviu** – formă de relief care desparte două văi



▲ Fig. 2. România – hartă generală



# Carpații Orientali

## Amintește-ți!

- Cum și unde se formează vulcanii?
- Care sunt elementele unui vulcan?

## Știi că?

- **Ciomatu** este singurul con vulcanic cu crater **nedrenat** (Sfânta Ana) din țara noastră. Este un con vulcanic cu două cratere îngemănate (Mohoș și Sfânta Ana) care face parte din Munții Harghitei. Conul are înălțimea de 1 301 m și diametrul de 7 km. În craterul nedrenat s-a format Lacul Sfânta Ana.
- **Defileul Toplița–Deda** este cea mai lungă vale transversală săpată în roci vulcanice din România (34 km). Este axat aproximativ E-V, pe linia de întâlnire a lavelor și a acumulărilor de piroclastite provenite din Munții Călimani (în N) și Munții Gurghiului (în S). Alternanțele între lave și **piroclastite** au făcut ca defileul să cuprindă sectoare înguste și bazine depresionare.

## Situații-problemă

- ▶ În Carpații Orientali sunt numeroase pasuri și trecători (Prislop, Mestecăniș, Oituz ș.a.).
- *Explicați importanța acestora.*

## DESCOPERĂ

- Citește textul, analizează figura 1 și află: *unde sunt situați Carpații Orientali*; *care sunt caracteristicile reliefului*; și *care sunt cele trei diviziuni*.

## REȚINE

### a. Poziția geografică, limite și vecini

Carpații Orientali sunt situați la est de Depresiunea Colinară a Transilvaniei, între granița cu Ucraina (la nord) și Valea Prahovei (la sud-vest).

La est, domină, printr-o diferență de altitudine de 700-1 000 m, Podișul Moldovei și Subcarpații Moldovei, la sud, Subcarpații Curburii și la vest, Depresiunea Colinară a Transilvaniei, Dealurile de Vest și Câmpia de Vest. La rândul lor, Carpații Orientali sunt dominați la sud-vest de înălțimile mai mari de 2 000 m ale Carpaților Meridionali.

### b. Caracteristici

Carpații Orientali au înălțimi mijlocii (circa 1 300 m), rar trecând de 1 800 m.

Culmile montane se desfășoară în șiruri paralele, orientate în cea mai mare parte nord-vest–sud-est (de la sud de Valea Troțușului se curbează spre sud-vest) și sunt alcătuite din roci vulcanice (în vest), șisturi cristaline (în centru) și roci sedimentare cutate/**flis** (la est și sud).

**Fragmentarea** este accentuată, culmile montane închizând largi diviziuni (Maramureșului, Giurgeului, Ciucului ș.a.).

În munții înalți (Rodnei, și mai puțin în Maramureșului și Călimani) este întâlnit relieful glaciar.

### c. Diviziuni

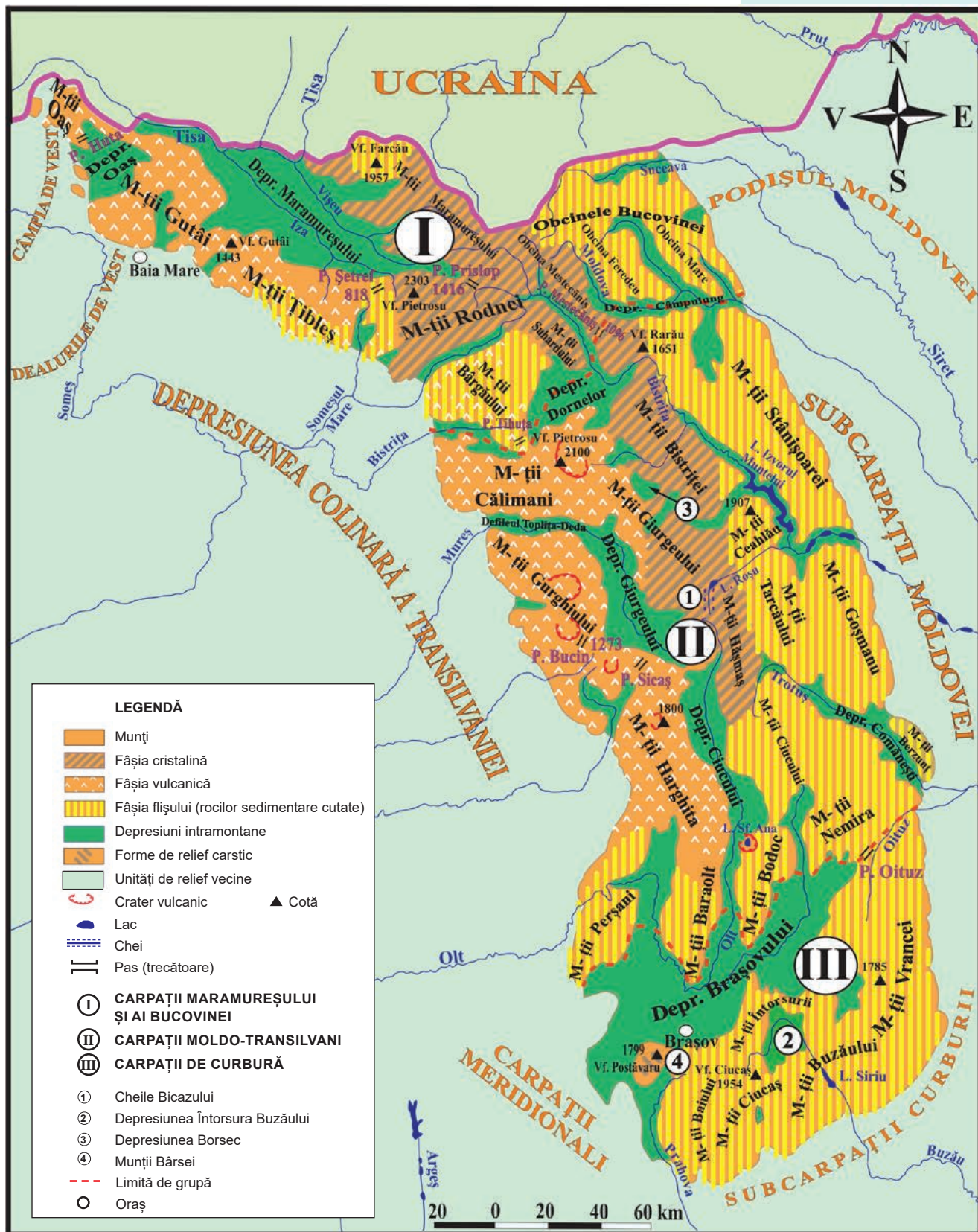
Carpații Orientali se împart în trei grupe:

- **Carpații Maramureșului și ai Bucovinei (Grupa Nordică)** sunt situați între granița cu Ucraina (la nord) și Depresiunea Dornelor, Pasul Mestecăniș și Valea Moldovei (la sud).

În vestul grupei se află munți vulcanici, cu altitudini între 600 și 1 800 m (*Oaș, Gutâi, Țibleş*), în centru, munți alcătuiți predominant din șisturi cristaline (*Maramureșului, Rodnei* – 2 303 m, cei mai înalți din Carpații Orientali, *Obcina Mestecăniș* ș.a.) și în est, munții alcătuiți din flis (*Obcina Feredeului și Obcina Mare*).

Din exterior, legătura cu *Depresiunea Maramureșului* se face prin pasuri și trecători (Huta, Șetref, Prislop – 1 416 m).

- **Carpații Moldo-Transilvani (Grupa Centrală)** se desfășoară spre sud până la Valea Oituzului și nordul Depresiunii Brașovului.



▲ Fig. 1. Carpații Orientali

## Proiect în echipă

► În Carpații Orientali au fost înființate mai multe parcuri naționale (Munții Rodnei, Călimani ș.a.).

• Realizați pliante în scopul promovării acestora.

## Investigație

► Folosește diferite surse de informare și află:

- în ce munți se găsește cascada din imaginea de mai jos;
- în ce tipuri de roci s-a format;
- care sunt caracteristicile acestor roci.



▲ Cascada Duruitoarea

## Dicționar

**chei** – vale îngustă, cu versanți abrupti, adâncită în roci dure (de regulă, calcar)

**defileu** – sector de vale îngustă, cu versanți abrupti, care alternează cu sectoare mai largi

**drenare** – colectarea apei de pârâie și râuri

**fliș** – roci sedimentare (conglomerate, argile, gresii ș.a.) cutate

**fragmentare** – împărțire în bucăți

**piroclastite** – sfărâmături de roci rezultate în urma exploziilor vulcanice

La vest sunt munți vulcanici, cu platouri și conuri (*Călimani*, 2 100 m, cei mai înalți din această grupă, *Gurghiului și Harghita*); în centru, munți din șisturi cristaline (*Bistriței, Hășmaș ș.a.*); în est, munți din fliș (*Stânișoarei, Goșmanu, Tarcăului ș.a.*).

De un pitoresc aparte sunt *Masivul Ceahlău* (1 907 m), alcătuit din conglomerate (cu *Vârful Toaca*), *Masivul Rarău* (cu *Pietrele Doamnei*), *Cheile Bicazului, Defileul Toplița-Deda* (străbătut de râul Mureș) ș.a.

La est de aliniamentul vulcanic, se înșiră mai multe depresiuni: *Borsec, Giurgeului, Ciucului* etc.

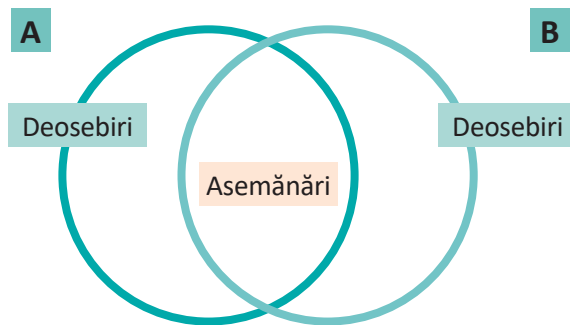
• **Carpații de Curbură (Grupa Sudică)** sunt cei mai scunzi și alcătuiți predominant din roci sedimentare cutate (gresii, argile, conglomerate ș.a.). Culmile munților își schimbă treptat orientarea spre sud și sud-vest: *Munții Vrancei, Munții Buzăului, Munții Ciucaș* (cei mai înalți – 1 954 m), *Munții Întorsurii* ș.a.

În cadrul subunității se evidențiază *Depresiunea Brașovului*, cea mai întinsă depresiune intramontană din țară, străbătută de râul Olt.

## APLICĂ

1 Observă harta *Carpații Orientali* și scrie în caiet câte cinci munți și câte două depresiuni din fiecare grupă.

2 Desenează în caiet diagrama de mai jos și notează în ea două asemănări și două deosebiri dintre relieful Carpaților Maramureșului și ai Bucovinei (A) și relieful Carpaților de Curbură (B).



3 Citește textul de mai jos:

„Munții înalți [...] constituie o grupă cu mare varietate de roci întrucât, deși predominante sunt șisturile cristaline, se adaugă acestora calcarele [...], care iau acolo o mare dezvoltare, alcătuiind stive enorme (de pildă, în Rarău și Hășmaș), conglomeratele [...] bine individualizate în Ceahlău și roci vulcanice în partea apuseană (piroclastitele și bazalte la est de Toplița [...]). Cum fiecare categorie de roci creează forme specifice de relief adesea contrastante, zona aceasta prezintă un pitoresc remarcabil, putând fi numită «Elveția Moldovei», cu priveliști renumite pentru frumusețea lor.” (Victor Tufescu, 1974).

Precizează:

- grupa *Carpaților Orientali* la care face referire textul;
- tipurile de roci menționate;
- munții din *Elveția* cu care sunt comparați cei din citat.



## Amintește-ți!

- Scrie în caiet trei idei despre relieful Carpaților Meridionali.
- Verifică adevărul celor scrise, folosind conținutul manualului ori alte surse (cărți, internet etc.).

## DESCOPERĂ

• Citește textul de mai jos, analizează figura 1 (pag. 22) și află: *•unde sunt situați Carpații Meridionali; •care sunt caracteristicile generale ale reliefului; de cine și pentru ce au fost numiți Alpii Transilvaniei; •care sunt subunitățile importante.*

## REȚINE

### a. Poziția geografică, limite și vecini

**Catena** Carpaților Meridionali se desfășoară la sud de Depresiunea Colinară a Transilvaniei, între Valea Prahovei (la est) și **Culoarul** Timiș-Cerna (la vest). La est se învecinează cu Carpații de Curbură, la sud cu Subcarpații de Curbură, Subcarpații Getici și Podișul Mehedinți, iar la vest cu Carpații Occidentali.

### b. Caracteristici

Această unitate montană, cea mai înaltă și masivă din țara noastră, a fost denumită de geograful francez Emmanuel de Martonne *Alpii Transilvaniei*, datorită asemănării cu Munții Alpi. Peste 10 vârfuri depășesc 2 500 m, cele mai înalte fiind Moldoveanu (2 544 m) și Negoiu (2 535 m), iar singurul râu care îi străbate transversal este Oltul.

În alcătuirea Carpaților Meridionali predomină șisturile cristaline, local fiind prezente conglomeratele și calcarele.

În regiunile înalte, la peste 1 800 m, ghețarii din trecut au sculptat **circuri**, văi glaciare și creste. În calcare, apa a creat, prin eroziune și dizolvare, chei (Oltețului ș.a.) și peșteri (Ialomiței, Dâmbovicioarei ș.a.).

### c. Diviziuni

Carpații Meridionali sunt alcătuiți din patru grupe:

- **Grupa Bucegi**, între văile Prahovei și Dâmboviței, este compusă din masivele *Bucegi* (2 505 m, în Vârful Omu), *Leaota* și *Piatra Craiului*. Munții Bucegi sunt formați din conglomerate și calcare și prezintă un versant abrupt și crenelat spre Valea Prahovei. Munții Piatra Craiului sunt alcătuiți dintr-o creastă calcaroasă cu versanți abrupti.

În cadrul grupei se evidențiază *Culoarul Rucăr-Bran*, cu Pasul Giuvala, care face legătura Munteniei cu Depresiunea Brașovului.

- **Grupa Făgăraș** (între Valea Dâmboviței și Defileul Oltului) este compusă din *Munții Făgărașului*, în nord, și munții *Iezer*, *Ghițu*, *Frunți* și *Cozia*, în sud. Munții Făgărașului se remarcă prin cea mai mare altitudine (2 544 m, în Vârful Moldoveanu) și cea mai lungă (cca 60 km) creastă din România.

În partea vestică a grupei se află *Depresiunea Loviștei* (sau *Țara Loviștei*), locuită din cele mai vechi timpuri.

- Observă și descrie imaginea de mai jos.



- ▲ Relief glaciar în Munții Făgărașului

*„Relieful cu culmi netezite pentru circulația în toate direcțiile și legături facile cu toți munții alăturați, nu atât în lungul văilor, cât mai ales pe culmile dintre ele. De aceea, acești munți, ca și vecinii lor de dincolo de Sebeș, Munții Șureanului, au fost din totdeauna folosiți și locuiți, constituind o reală citadelă de autohtonie.”*  
(Lucian Badea, *Drumeție și cercetare cu profesorul Ion Conea*, 2011).

- Numește grupa Carpaților Meridionali la care se face referire în citat.
- Informează-te din diferite surse și precizează:
  - două activități economice desfășurate de localnici;
  - numele șoselei de mare altitudine care pătrunde pe Valea Sebeșului.



## Proiect

► Sfinxul și Babele din Munții Bucegi s-au format pe conglomerate.

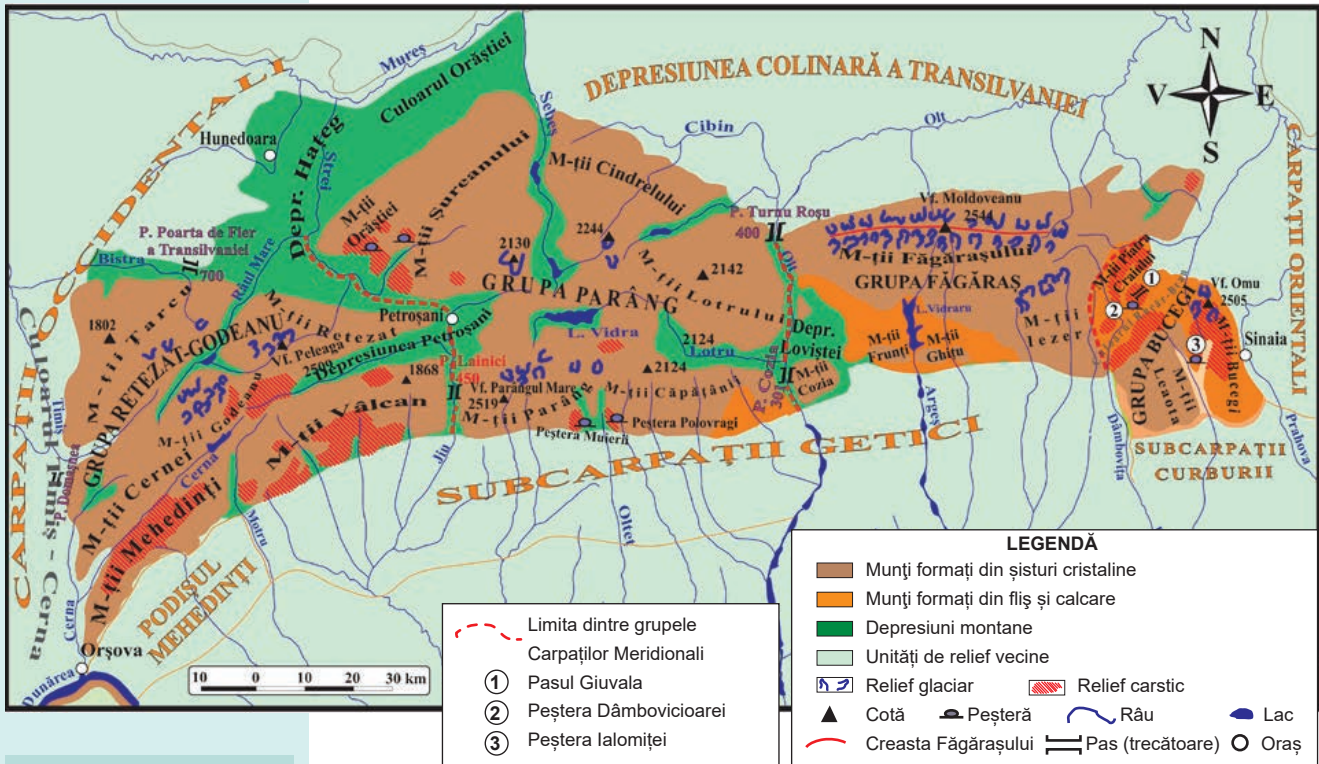
• Realizează un pliant pentru promovarea turistică a celor două forme de relief.

**Grupa Parâng** se desfășoară între văile Oltului (la est), Jiului și Streiului (la vest). În sectorul sud-vestic se află **Munții Parâng** (2 519 m) dinspre care se desprind culmile munților **Căpățâanii**, **Lotrului**, **Cindrelului** și **Șureanului**.

În Munții Orăștiei, parte a Munților Șureanului se află ruinele cetății Sarmizegetusa Regia, capitala Daciei.

● **Grupa Retezat (Retezat-Godeanu)**, alcătuită din șisturi cristaline, granit și calcar, ocupă spațiul dintre Defileul Jiului și Culoarul Timiș-Cerna. Este compusă din munții **Godeanu** (în partea centrală), **Retezat** (2 509 m, în Vârful Peleaga), **Vâlcan**, **Mehedinți**, **Cernei** și **Țarcu**.

La est de această grupă se află **Depresiunea Petroșani**, cu exploatarea de cărbuni (hUILă), iar în nord-est, **Depresiunea Hațegului** (cu ruinele orașului Sarmizegetusa Ulpia Traiana).



▲ Fig. 1.  
Carpații Meridionali

## Dicționar

**catenă** – lanț muntos cu înălțimi de peste 1 000 m, desfășurat pe o singură direcție  
**circ glaciar** – excavație de formă circulară cu versanți abrupti, creată de ghețarii montani, prin eroziune  
**culoar** – vale adâncă și largă

## APLICĂ

- 1 Observă harta *Carpații Meridionali* și scrie în caiet câte trei munți din fiecare grupă.
- 2 Identifică pe hartă și precizează munții în care se găsesc peșterile *Ialomiței*, *Dâmbovicioarei* și *Polovragi*.
- 3 Scrie în caiet asocierile dintre munți (A) și grupele în care se găsesc (B), după model: 5 – f.

**A**

1. Căpățâanii
2. Cernei
3. Iezer
4. Piatra Craiului

**B**

- a. Bucegi
- b. Făgăraș
- c. Parâng
- d. Retezat-Godeanu
- e. Sudică

- 4 Compară relieful Carpaților Meridionali cu relieful Carpaților Orientali și scrie în caiet o asemănare și trei deosebiri.



## DESCOPERĂ

• Citește textul, analizează figurile 1 și 2 pentru a afla: *•unde sunt situați Carpații Occidentali; •prin ce se evidențiază relieful lor; •în câte grupe sunt împărțiți și care sunt acestea.*

## REȚINE

### a. Poziția geografică, limite și vecini

Carpații Occidentali ocupă o poziție vestică față de Depresiunea Colinară a Transilvaniei și se desfășoară aproximativ de la nord la sud, între următoarele limite: văile Barcăului și Someșului (la nord) și Defileul Dunării (la sud). Prin această poziție geografică, Carpații Occidentali închid spre vest arcul Carpaților Românești, dându-i aspectul unei coroane.

La est se învecinează cu Carpații Meridionali și Depresiunea Colinară a Transilvaniei, la vest cu Dealurile de Vest și Câmpia de Vest și la nord cu Dealurile de Vest.

### b. Caracteristici

Comparativ cu celelalte ramuri carpatice românești, Carpații Occidentali sunt cei mai scunzi, rar depășind 1 800 m, sunt fragmentați tectonic și prezintă un aspect discontinuu.

Au alcătuirea petrografică foarte complexă, fiind prezente șisturi cristaline, roci eruptive (andezite, granite ș.a.) și sedimentare (calcare, conglomerate, gresii ș.a.).

### c. Diviziuni

Datorită caracteristicilor pe care le prezintă, Carpații Occidentali sunt divizați în două grupe: Munții Banatului și Munții Apuseni.

● **Munții Banatului** ocupă partea sudică a unității, fiind cuprinsă între Defileul Dunării (la sud) și Culoarul Mureșului (la nord). Însă, discontinuitatea data de Valea Timișului, a determinat unii specialiști să împartă această diviziune în două grupe distincte: Munții Banatului, la sud-vest de râul Timiș, și Munții Poiana Ruscă, la nord de Culoarul Bistrei.

Sectorul de la sud-vest de Timiș cuprinde munții *Semenicului* (cei mai înalți: 1 447 m, în Vârful Pietra Goznei), *Almăjului*, *Locvei*, *Aninei* și *Dognecei*, alcătuiți predominant din șisturi cristaline și calcare, și depresiunile *Bozovici* (sau *Almăjului*) și *Caraș-Ezeriș*.

Datorită calcarului din alcătuirea Munților Banatului, râurile Caraș și Nera au creat unele dintre cele mai lungi și mai pitorești chei din țară.

*Munții Poiana Ruscă* cuprind un singur masiv cristalin, cu altitudini reduse (1 374 m, în Vârful Padeș).

● Observă și descrie imaginea de mai jos. Ce ocupație a locuitorilor îți sugerează?



▲ Peisaj în Carpații Occidentali

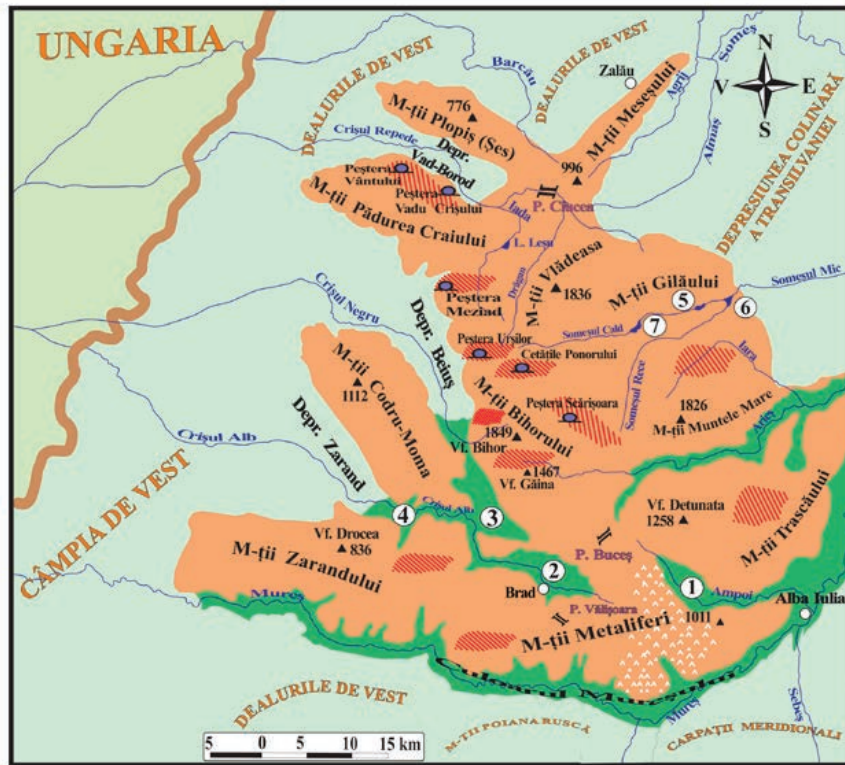
## Știi că?

**Cheile Nerei** sunt considerate cele mai lungi din România (peste 20 km). Sunt situate la contactul dintre Munții Aninei și Munții Locvei. În partea de început a văii se află Lacul Dracului (monument al naturii), iar în pereții calcaroși apa a creat numeroase peșteri.

**LEGENDĂ**

- Munți
- Depresiuni
- Unități de relief vecine
- Relief carstic
- Relief vulcanic
- Cotă
- Peșteră
- Pas (trecătoare)
- Râu
- Lac
- Oraș

- ① Depresiunea Zlatna
- ② Depresiunea Brad
- ③ Depresiunea Hălmaگیului
- ④ Depresiunea Gurahonț
- ⑤ Lacul Târnița
- ⑥ Lacul Gilău
- ⑦ Lacul Fântânele



▲ Fig. 1. Munții Apuseni



▲ **Robert Fichoux**

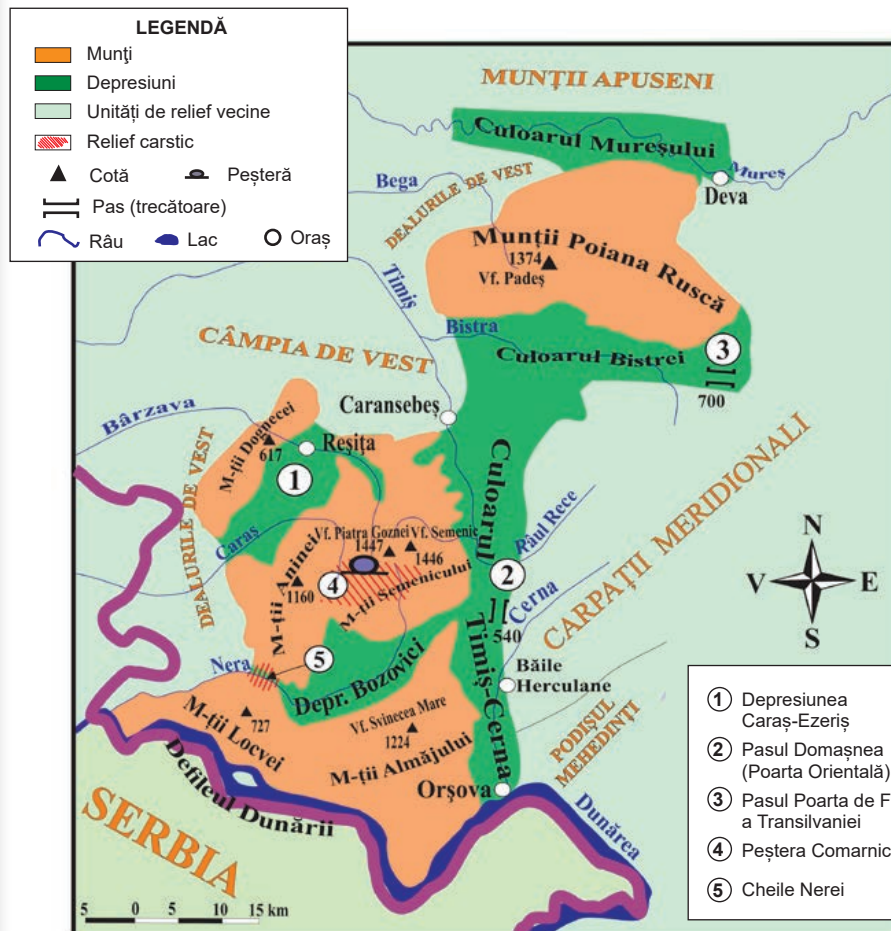
(1898-2005),

a fost un geograf francez și primul specialist care a descris într-un studiu amplu Munții Apuseni. În discursul ținut în aula Academiei Române (1991), afirma:

*„Domnilor, rogu-vă, îngăduiți acestui moț francez să vă mulțumească călduros pentru această primire amicală. [...] Urez scumpei noastre României, pe care o iubim cu toții, un viitor pașnic, demn de trecutul ei, destul de tragic, dar mereu glorios!”*

● Folosiți diferite surse pentru informare (enciclopedii, internetul ș.a.) și răspunde la următoarele întrebări:

- Cine sunt moșii, cu care se identifică geograful francez?
- Care este regiunea din Munții Apuseni locuită de moși?
- Cu ce se ocupau moșii în trecut?



▲ Fig. 2. Munții Banatului

● **Munții Apuseni** se desfășoară la nord de Culoarul Mureșului și constituie cel mai mare **mozaic petrografic** din Carpații Românești.

Partea centrală este mai înaltă, alcătuită predominant din șisturi cristaline și calcare, și reprezentată de *Munții Bihorului* (1 849 m, în Vârful Bihor), dinspre care pornesc culmile *Vlădeasa* (1 836 m) și *Muntele Mare* (1 826 m).

În sud-estul grupeii se află *Munții Trascăului*, alcătuiți din calcare, iar la sud *Munții Metaliferi*, din roci vulcanice. La vest se înșiră masive montane mai coborâte ca altitudine (*Zarandului*, *Codru-Moma*, *Pădurea Craiului* și *Plopiș*) separate de **depresiuni de tip „golf”** (Zarand, Beiuș și Vad-Borod), care aparțin Dealurilor de Vest.

Între depresiunile interne se evidențiază: Zlatna, Brad și Hălmagiului.

Pitorescul regiunii este dat de relieful carstic: platouri (Padiș), chei (Turzii, Râmețului ș.a.), **avene** și peșteri (Scărișoara, Urșilor, Vântului ș.a.).

## APLICĂ

1 Scrie în caiet următorii munți: *Almăjului*, *Aninei*, *Bihorului*, *Codru-Moma*, *Dognecei*, *Locvei*, *Metaliferi*, *Semenicului*, *Trascăului* și *Vlădeasa*.

Folosește hărțile referitoare la Carpații Occidentali și subliniază cu o linie munții care aparțin grupeii Banatului și cu două, grupeii Apuseni.

2 Elaborează un text de zece rânduri, referitor la Munții Apuseni, utilizând noțiunile și termenii: *depresiune*, *mozaic petrografic*, *Munții Bihorului*, *Mureș*, *roci vulcanice* și *vest*.

3 Compară Munții Banatului cu Munții Apuseni, completând în caiet un tabel asemănător cu cel de mai jos.

Caracteristica	Munții Banatului	Munții Apuseni	Asemănare (A)/ Deosebire (D)
Poziția geografică	<i>la sud</i>	<i>la nord</i>	<b>D</b>
Unitate masivă/ fragmentată			
Rocile din alcătuire			
Altitudinea maximă			
Relief vulcanic și carstic			

## Proiect în echipă

● Împărțiți în grupe de câte patru sau cinci colegi, realizați un itinerar turistic prin Munții Apuseni, sub formă de poster. Traseul stabilit să fie parcurs în trei zile, în care să fie vizitate minim cinci obiective turistice naturale.

### Conținutul posterului:

- *motivarea alegerii itinerarului;*
- *organizarea excursiei (inclusiv precizarea modului de deplasare prin munți și localitățile de cazare);*
- *o hartă cu itinerarul turistic;*
- *descrierea succintă a celor cinci obiective turistice naturale.*



▲ Peștera Urșilor

## Investigație

### Groapa Ruginoasa

este considerată „rana pământului”.

Informează-te pe internet și precizează:

- *ce este Groapa Ruginoasa;*
- *unde se află situată;*
- *cauzele formării sale.*



▲ Groapa Ruginoasa

## Activitate în echipă

► În subsolul Munților Apuseni se găsesc minereuri auro-argentifere. Folosiți diferite surse pentru investigare și precizați:

- *vechimea exploatărilor de aur din Munții Apuseni;*
- *modalitățile/metodele de exploatare;*
- *situația actuală a exploatărilor.*

## Dicționar

**aven** – puț în calcar care poate comunica în partea inferioară cu o peșteră  
**depresiune „golf”** – depresiune cu aspect de golf  
**mozaic petrografic** – amestec de roci diferite



## Știi că?

• **Depresiunea Colinară a Transilvaniei** este cea mai întinsă depresiune din Europa.

## Investigație

► Relieful depresiunii este „modelat” de numeroase procese care au loc pe versanți: *alunecări, șiroire, curgeri de noroi ș.a.* Un astfel de proces a creat forma de relief de mai jos.

• *Folosește diferite surse de informare și află unde este situată Râpa Roșie și care este agentul modelator care a determinat formarea sa.*



▲ Râpa Roșie



▲ Depresiunea Făgărașului și Podișul Târnavelor

## DESCOPERĂ

• Citește textul, analizează figura 1 și află: *• poziția geografică a Depresiunii Colinare a Transilvaniei; • cum s-a format; • care sunt formele de relief caracteristice; • cum sunt dispuse în teritoriu cele două diviziuni care o alcătuiesc.*

## REȚINE

### a. Poziția geografică, limite și vecini

Depresiunea Colinară a Transilvaniei ocupă partea centrală a țării, fiind delimitată aproape în întregime de cele trei ramuri carpatice: Carpații Orientali (la nord-est și est), Carpații Meridionali (la sud) și Carpații Occidentali (Munții Apuseni, la vest). Numai spre nord-vest, spre Dealurile de Vest, limita nu este atât de clar delimitată. Ea este dată de un aliniament de dealuri, din roci mai dure, care leagă Munții Apuseni de Carpații Maramureșului și ai Bucovinei.

### b. Caracteristici

Această unitate geografică are un pronunțat caracter deluros (colinar).

În evoluția geologică, Depresiunea Colinară a Transilvaniei a înregistrat, inițial, o scufundare lentă (până la 4 500 m) ca urmare a eforturilor de cutare a Carpaților, fiind acoperită de apă. Apoi, într-o perioadă destul de îndelungată a fost intens sedimentată și transformată în uscat.

Altitudinile scad de la est (700-800 m) la vest (300-400 m), cele medii fiind de 500-600 m.

Relieful a fost sculptat în roci mai moi, sedimentare (pietrișuri, nisipuri, argile, gresii, marne), acumulate în straturi groase. Aceste straturi sunt dispuse slab înclinat în nord, ușor boltite (**domuri**) în centru și cutate spre marginile din est, sud și vest. În „domuri” s-a acumulat gaz metan, iar unele cute periferice conțin straturi groase de sare (**cute diapire**).

### c. Diviziuni

În raport cu caracteristicile reliefului, se disting: o zonă marginală, cu dealuri și depresiuni, și una centrală, cu aspect de podiș.

• **Zona marginală** prezintă următoarele caracteristici:

• în nord și est predomină dealurile cu înălțimi mai mari de 700 m. Acestea mai poartă numele de *Subcarpații Transilvaniei*, în care se află *Dealul Beheci*, cu altitudinea de 1 080 m;

• în sud se detașează un aliniament de depresiuni (*Făgărașului, Sibiului ș.a.*);

• în vest sunt depresiuni și culoare de depresiuni (*Culoarul Alba Iulia-Turda, Depresiunea Almaș ș.a.*) separate de dealuri izolate (*Măhăceni, Feleacului ș.a.*).

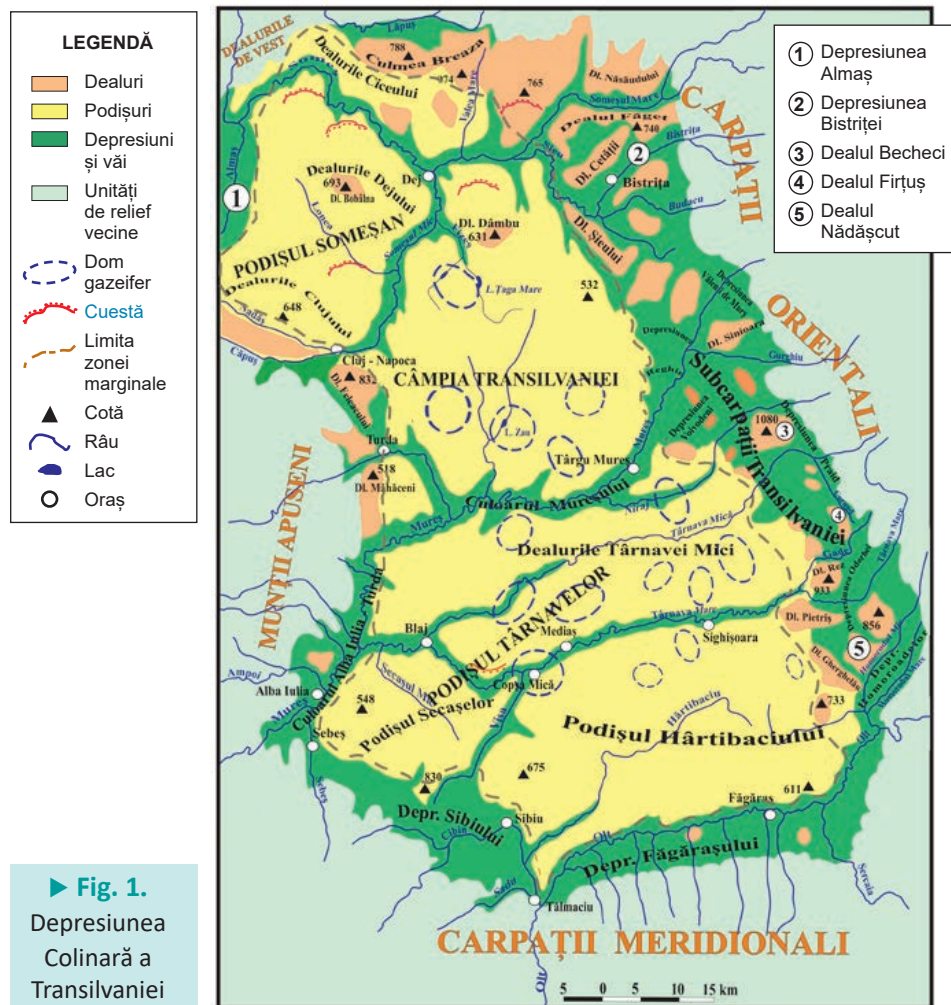


● **Podișul Transilvaniei** ocupă partea interioară a depresiunii și este împărțit în trei subdiviziuni:

● **Podișul Someșan** este situat în nord și nord-vest și are înălțimi de 500-600 m. Se evidențiază prin prezența interfluviilor slab înclinate și chiar netede.

● **Câmpia Transilvaniei** cuprinde spațiul dintre Someșul Mare, Someșul Mic și Mureș. Deosebirea de regiunile vecine este dată de dealurile joase (400-500 m), cu versanți mai domoli, separate de văi largi.

● **Podișul Târnavelor** ocupă partea sudică și scade în înălțime de la est (600-700 m) la vest (350-450 m).



► Fig. 1. Depresiunea Colinară a Transilvaniei

## Lucrează cu harta

► Culoarele create de apele curgătoare, în care se înșiră orașe și sate, au împărțit Podișului Târnavelor în trei subdiviziuni: **Dealurile Târnavei Mici, Podișul Hârțibaciului, Podișul Secașelor.**

● Analizează harta Depresiunea Colinară a Transilvaniei și stabilește pozițiile geografice (în funcție de punctele cardinale), ale Podișului Secașelor, Dealurilor Târnavei Mici și Podișului Hârțibaciului, față de râul Târnavă Mare.

## Exersează

● Stabilește dacă afirmațiile de mai jos sunt adevărate (A) sau false (F):

- Dealul Becheci este situat în Depresiunea Făgărașului.
- Câmpia Transilvaniei are altitudini de 400-500 m.
- Cutele diapire conțin gaz metan.
- Podișul Someșan aparține zonei marginale a Depresiunii Colinare a Transilvaniei.
- În vest, altitudinea Depresiunii Colinare a Transilvaniei este de 300-400 m.

## Dicționar

**cuestă** – formă de relief asimetrică cu un versant mai abrupt și unul prelung

**cută diapiră** – cută ce conține în interior un sâmbure de sare.

**dom** – formațiune alcătuită din straturi sedimentare ușor boltite, cu conținut de gaz metan

## APLICĂ

① Observă pe harta Depresiunea Colinară a Transilvaniei și scrie în caiet:

a. patru subdiviziuni (dealuri și depresiuni) care intră în componerea zonei marginale;

b. trei subdiviziuni care intră în componerea Podișului Transilvaniei.

② Realizează un profil al reliefului pe direcția orașelor Bistrița–Sibiu. Măsoară și calculează lungimea profilului, cu ajutorul scării de proporții. Notează unitățile de relief și văile cu care se intersectează, de la nord la sud.



# Subcarpații

## DESCOPERĂ

- Analizează hărțile de mai jos și răspunde la următoarele întrebări:
  - Din ce forme de relief sunt alcătuiți Subcarpații?
  - Cum se numesc diviziunile în care sunt împărțiți?
  - Care diviziune are dispunerea est-vest?
  - În care se atinge altitudinea maximă (1 218 m)?

## REȚINE

### a. Poziția geografică, limite și vecini

Subcarpații formează o unitate deluroasă, cu sectoare cu lățimi diferite, situată la marginile Carpaților Orientali și Meridionali, între Valea Moldovei (la nord) și Valea Motrului (la vest). În exteriorul curburii, intră în contact direct cu Câmpia Română.

### b. Caracteristici

Văzuți în ansamblul lor, Subcarpații reprezintă o treaptă deluroasă de 400-800 m, formată prin încrețirea rocilor sedimentare (conglomerate, gresii, argile, pietrișuri ș.a.), care face trecerea de la munți, la podișuri și câmpie.

### c. Diviziuni

Unitatea subcarpatică este împărțită în trei diviziuni:

- **Subcarpații Moldovei**, între Valea Moldovei (la nord) și Valea Trotușului (la sud), reprezintă diviziunea cu aspectul cel mai simplu: un șir de depresiuni submontane (*Neamțului*, *Cracău-Bistrița* și *Tazlău-Cășin*) separate și închise la est de dealuri (*Culmea Pleșului* – 911 m, *Dealul Corni*, *Culmea Pietricica* ș.a.).

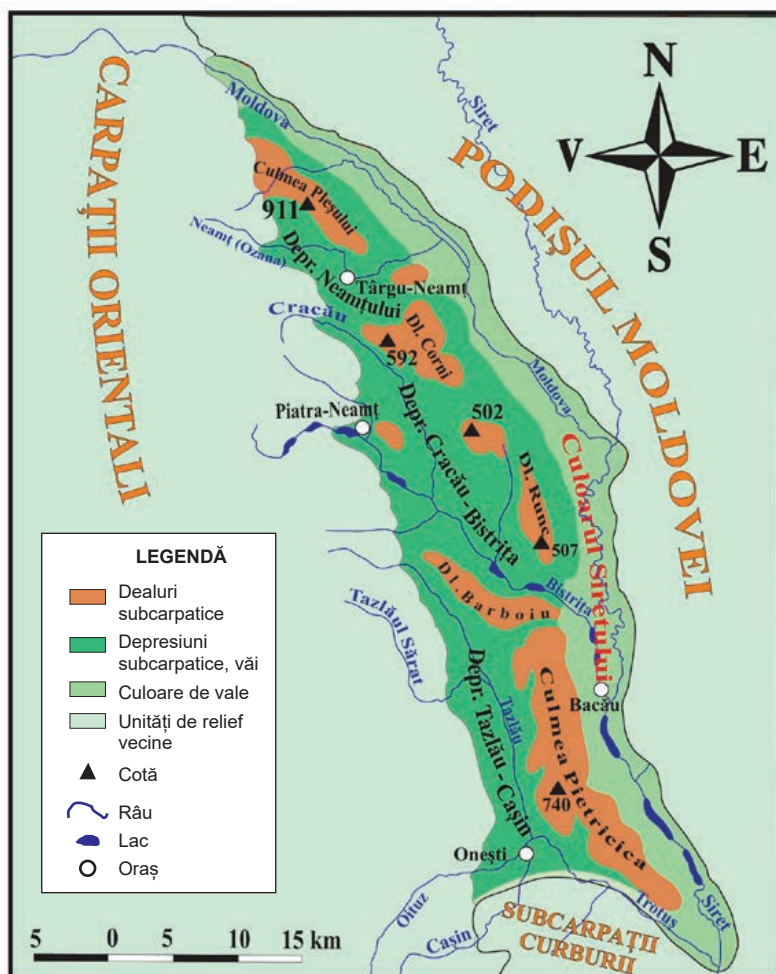
- **Subcarpații Curburii (de Curbură)**, distribuiți între Trotuș (la nord) și Dâmbovița (la vest), reprezintă diviziunea cea mai complexă: două șiruri de depresiuni (submontane și intracolinare) și două șiruri de dealuri (interne și externe). Pe

anumite sectoare, aceste aliniamente sunt întrerupte de pătrunderile unor culmi montane din fliș, numite pinteni.

Dintre componentele Subcarpaților Curburii se evidențiază depresiunile *Vrancei*, *Policiori*, *Pătârlagele*, *Vălenii de Munte*, *Câmpina* și *Pucioasa* și dealurile *Măgura Odobești* (996 m), *Gurbăneasa*, *Ciolanu* și *Istrița*.

## Știi că?

- **Platoul Meledic** este cel mai dezvoltat carst pe sare din România. Se află situat în Subcarpații Curburii, în Valea Slănicului.



▲ Fig. 1.  
Subcarpații Moldovei