

ADRIAN ANDREI RUSU

ȘTEFAN CEL MARE
ȘI
MOLDOVENII
DIN VREMEA SA



EDITURA MEGA • CLUJ-NAPOCA • 2022



CUPRINS

I. INTRODUCERE	7
1. Amprenta materială a unei epoci și personalități de excepție	7
2. A meșteșugi în istoriografia dedicată sec. XV	14
a. Concepte și hazarduri	14
b. Arta ștefanoidă	19
c. Săpători după monede și orașe	30
II. STRUCTURILE SOCIETĂȚII	45
1. O lume anevoie personalizată	45
2. Stări și grupuri sociale	51
3. Moldova asimilează și produce puține bunuri materiale	58
III. ARHITECTURI LAICE	70
1. Construcțiile de apărare	70
a. Cetăți minunate și castele inexistente	70
b. Excepția și modelul: cetatea și castelul Sucevei	88
Câte fortificații a avut Suceava?	89
Cetatea Sucevei	93
Inima cetății ori castelul cel greu de priceput	96
c. Stări și cercetări la celelalte cetăți ale Moldovei	119
d. Alte cetăți, castele ori „locuri apărate și apărătoare”	139
2. Curțile domnești și rezidențele monastice	140
3. Curțile boierești	174
4. Locuiri elitare și fortificații de mănăstiri	179
5. Locuințele timpurilor	182
a. Generalități	182
b. Case ale domniei	189
c. Construcții diverse, materiale și unelte	194
d. Ierarhia locuirilor.	204
e. Locuințe și sobe	210
f. Interioarele locuirilor	218
6. Dotări publice	227
IV. BISERICILE MOLDOVEI	254
1. Câte și de câte feluri	254
2. Implicarea lemnului și urnirile începuturilor	262

3. Modelaje în tranziție și din piatră	266
4. Câteva reevaluări arheologice	271
5. Pisanii și mecanisme de ctitorire	275
6. Edificii bisericești ștefaniene	281
7. Biserici paraclise pentru cetăți	296
V. RĂZBOAIE, OȘTENI ȘI ARME	309
1. Generalități	309
2. Războiul	313
3. Oșteni și dotări	327
4. Armamentul propriu-zis	349
VI. BUNURI ȘI FAPTE CONSUMATE, MĂCINATE SAU ÎMPRĂȘTIAȚE	394
1. Chipurile și însemnele domnești	394
2. Heraldica	400
3. Podoabele	410
4. Hainele	426
5. Scrisul	443
6. Cultura meselor. Hrana	449
7. Distracțiile	460
8. Transporturile	470
9. Sănătatea	475
10. Cultura funerară	481
11. Ascensiunea sticlăriei	490
12. Banalitatea disprețuită: osul și cornul	491
VII. CERAMICA REGINĂ – LA LOCUL EI	508
1. Producția ceramică. Elemente generale	508
2. Ceramica de construcție și utilitate tehnică	511
3. Cahlele și importanța lor	520
4. Vesela și recipientele	544
VIII. ÎNCHEIERI?	568
IX. ANEXE ȘI ABREVIERI BIBLIOGRAFICE	570
X. INDICE	572



I. INTRODUCERE

1. Amprenta materială a unei epoci și personalități de excepție

Volumul de față are propria istorie chinuită, similară tuturor acelor „prea grele”. Agreat formal pentru editare în laboratoarele Mănăstirii Putna, după o zacere de bune luni, s-a denumit lipsit de mijloace financiare de publicare. Imediat după recunoașterea imposibilității de editare din prima găzduire, a ajuns să fie foarte rapid înconjurat de atenția unor fideli cititori și scos în formule editoriale complexe. Pentru toate eforturile implicate, nu va exista o grațitudine mai mare decât în felul în care el va fi receptat, urmărit, criticat ori succedat stimulat.

Să pornim cu convingerea că istoriografia domniei lui Ștefan cel Mare a devenit imensă. S-a scris atât încât ar trebui câteva site de moară care să înlătore din ea neghina ori platitudinile¹. În noianul literaturii dedicate lui Ștefan cel Mare și timpului său, a fost dificil de găsit chiar și un titlu nou, dar reprezentativ pentru conținut. Către perioada finală de realizare a lucrării noastre (decembrie 2020) am adoptat și genericul prezent. Se prelungește perfect dintr-un timp și o personalitate medievală care ne-a stat de asemenea în atenție, în alt moment al carierei profesionale². Cu peste 30 de ani în urmă, se contura o focalizare constantă către Evul Mediu târziu, ale cărei rezultate încă nu se încheie cu/ prin aceste pagini.

¹ O încercare de bilanț, fără caracteristici stereotipe, la B. Murgescu, *Ștefan cel Mare – 2004. Câteva reflexii la 500 de ani de la moartea domnitorului*, în *AMS*, IV, 2005, p. 132–140. În același timp s-a interferat monografia cuprinzătoare a lui Șt. S. Gorovei, *Maria Magdalena Székely, Principeș omni laude maior. O istorie a lui Ștefan cel Mare*. Putna, 2005.

² A. A. Rusu, *Ioan de Hunedoara și românii din vremea sa. Studii*. Cluj-Napoca, 1999, 367 p.

De la o vreme, lipsa de documentație a devenit constantă, originalitatea fiind încercată prin torsiuni sau exagerări. Geneza acestei istoriografii nu are legătură cu sanctificarea voievodului, ci se prelungește dintr-o conștiință istoriografică comună, perfect surprinsă încă de către Mihail Kogălniceanu: Ștefan ar fi lăsat o moștenire atât de prodigioasă, încât te izbești la tot pasul de ea, copleșit și magnetizat³. Fenomenul a fost chiar definit sub numele de „snobism cronologic” (C. S. Lewis). Din păcate, istoricii au reușit să calce apăsător pe urmele acestui trend, ca și când erau de admis mari rupturi între ce l-a precedat și ceea ce i-a urmat. Întâi de toate, nimic din Moldova lui Ștefan cel Mare nu ar fi existat fără aceea a lui Alexandru cel Bun! Pe când adjectivul „ștefanian” se aplică te-miri-unde, nimeni nu a găsit unul de tip „alexandrin”, nume de altfel ocupat cu multe alte înțelesuri particulare⁴. Mai rar, am descoperit și fenomenul invers, în care nu foarte bine cronologizate artefacte sucevene au fost așezate fără niciun fel de ezitare în domnia lui Petru Rareș⁵. Au fost vremurile de integrare, începute deja în sec. XIV, pe care istoricii materialismului-istoric le-au clasat în canavaua „feudalismului dezvoltat”, uitând ca până în sec. XVIII să discearnă încă unul, cu nume neafiat. „Superdezvoltat”? Pentru că cel „foarte târziu” face parte din altă ierarhie de clasificare, pe care aceeași ideologie nu o recunoștea, fiind absentă din textele ideologice de referință. Nu poate fi mirător pentru cei care sunt încă înclinați a crede că „țărani, în feudalism, ca de altfel de-a lungul milenarei existențe a poporului român, au reprezentat cea mai importantă forță a progresului social”⁶.

Este imposibil să zăbovești asupra unui timp istoric fără să-i admiți, constăți și să-i respecti materialitățile. Toate faptele lasă „urme”, pioșenia „se manifestă”, gândurile reale nu se pot confirma decât dacă „au dovezi”. Ce să mai discutăm despre condiții de trai, luptă, împletire ori opoziție față de natură? Așadar, trebuie să trecem prin multe, dar nu toate, ca să ne apropiem de suporturile pământene ale domniei lui Ștefan cel Mare. Construcția care se va derula în continuare va încerca să argumenteze dacă era nevoie de un asemenea tip de cercetare.

*

Există o perdeluire la adresa formării tânărului Ștefan. Calitatea de prinț, fiu de domn, trebuia afirmată fățiș, cultivată de el însuși și impusă factorilor de putere. Atât el, cât și alți fii de domni ori încoronați alungați din tronuri nu au fost văzuți decât „în Polonia” ori „în Ungaria”. Ca și când ar fi fost destul să fi adăstat în vreun sat de iobagi ai vreunui oarecare nobil sau, mai des, la cheremul vreunor orașeni cu viziuni futuriste de investiții politico-economice externe. Or, cuibărirea din exil se făcuse, dacă nu la curți regale, măcar la cele de magnați/baroni, dacă nu plini de bani, cu putere de decizie politică. De fiecare dată a presupus credite ori promisiuni de avantaje comparabile cu ale rivalilor. Trebuia admis, de la început, că ieșirile tuturor din spațiul Moldovei au echivalat instantaneu cu dobândirea unor culturi personale întregite, din care cea materială nu a fost cea din urmă. Una, mai ușor „trădă-

³ „tot ce pare mai ciudat, mai vitejesc și chiar de neînțeles. Pe pământul nostru, orice cetate, orice zid, orice val, orice șanț... Orice legiuire omenească, orice puneri la cale înțelepte... toate monumentele, toate isprăvile și așezămintele făcute în timp de cinci veacuri de atâția stăpânitori”. M. Kogălniceanu, în vol. *Opere*. I. București, 1957, p. 655.

⁴ Semnificativ este și jocul istoric dintre cei doi voievozi, care și-au împărțit sinuos apelativele de „cel Bun”, „cel Mare” ori „cel Bătrân”. Vezi Șt. S. Gorovei, *Modernitatea unui om al veacului său*, în vol. *Ștefan cel Mare din istorie în veșnicie*. Suceava, 2017, p. 15, 18.

⁵ C. Cihodaru, în vol. *Petru Rareș*. Red. coord. L. Șimanschi. București, 1978, p. 62.

⁶ Gh. Duzinchevici, *Ștefan cel Mare și epoca sa*. București, 1973, p. 18.

toare”, a fost cultura lingvistică, pentru că, în scaune șezând, numai de învățat lecții de limbi străine nu au avut timp.

Dacă o asemenea formare de personalitate a fost acceptată de majoritatea exegezei, nimic nu s-a corelat cu posibilele ei efecte din timpul domniei. Domnișorul nu a pribegit prin Polonia, și dacă ceva și-a spus cuvântul în destinul său, atunci acelea au fost doar cele învățate în regatul Ungariei⁷. Întreaga sa perioadă formativă, de dinaintea luării domniei, a fost dezbătută în relație cu prezența sa în regatul Ungariei, fie și în formulări de eschivă („în Transilvania”, „la curtea lui Ioan de Hunedoara”, până la afirmația că a vorbit ungurește). Este extrem de problematică sugestia învățaturii religioase, dobândită la Mănăstirea Neamțului⁸. Elemente din propria sa tinerețe ar putea fi contrapuse cu modul de a se purta cu propriul său fiu, Alexandru. Pe care, pe de-o parte l-a ferit de la prestații complicate, dar l-a purtat pe câmpuri de luptă la o vârstă care nu era deloc nepotrivită educației unui viitor principe guvernant.

O proporție de tradiționalism bizantin și inovație fără identitate opusă nu se poate susține. A fost omul epocii, cu tot ceea ce a conținut ea, ceea ce i-a permis personalitatea individuală și resursele Moldovei. Absolut niciuna dintre caracterizarile care i s-au făcut de către contemporani ori cronicari nu a îndrăznit a scrie că Ștefan cel Mare a fost de o modestie șocantă ori că la curtea sa se trăia mai rău decât în „capitalele” tătarilor. Asemenea observări s-au topit în fața unor judecăți care au conturat cețoase „orizonturi culturale”, beneficiare inclusiv ale unor „manuale politice” atemporale, descinse din Biblie⁹. Cum am menționat-o, în tinerețe, tânărul a văzut probabil mai multe realități din Ungaria (inclusiv Transilvania) și Muntenia, decât din Moldova. Proporția este exact cea descrescătoare din listă. Din asemenea vremi de bejenie se nasc, la cei înzestrați către politică, viziuni comparative valorizante și foarte multe modele, pentru toate nivelurile vieții următoare. Nu ne-am putea explica niciodată cum, de la o Moldovă „prost gospodărită”¹⁰, prin Ștefan cel Mare s-a ajuns la una excepțional de performantă.

„Frățietatea” cu Vlad Țepeș ori „prietenia solidă” cu orașe ca Brașovul¹¹ par stranii în afara înțelesurilor corecte din epocă, adesea de un formalism care nu înșela pe nimeni. Mai departe, când ne raportăm la propria persoană a domnitorului, ne întâlnim cu caracteristici/calități dintre cele mai nedovedite ori chiar contrare oricărui statut domnesc, cum ar fi „dovada de cumițenie, modestia, judecată rece”¹², în timp ce absolut în nicio lucrare nu se aduce la iveală consecința rănii

⁷ Vezi L. Șimanschi, *Formarea personalității lui Ștefan cel Mare*, în vol. *Ștefan cel Mare. 1504–2004. Portret în istorie*. Putna, 2003, p. 39. În afara „principiilor de guvernare”, „orizont politic”, „ideal de conducere în stat de cea mai strictă autenticitate” erau mult mai multe lucruri de învățat ori simplu de cunoscut. Însă pentru a le cunoaște, este nevoie ca astăzi istoricii să știe cum arătau realitățile pe care le-a parcurs. Într-un alt studiu, reunit în același vol., se sugerează un contact mai bine localizat în zona Brașovului „unde tatăl său avusese prieteni și relații” (*O cumpănă a copilăriei lui Ștefan cel Mare: Reuseni, 15 octombrie 1451*, în vol. cit., p. 45).

⁸ Invocată, cu sugestii bibliografice mai vechi, la Corina Nicolescu, *Arta epocii lui Ștefan cel Mare. Relații cu lumea occidentală*, în *SMIM*, VIII, 1975, p. 66, mai ales n. 11. În istoriografia mai nouă s-a renunțat la aceste considerații.

⁹ L. Pilat, *Între Roma și Bizanț. Societate și putere în Moldova (secolele XIV–XVI)*. Iași, 2008, p. 458.

¹⁰ Judecata aparține lui Gh. Duzinchevici, *Ștefan cel Mare și epoca sa*. București, 1973, p. 26. În fapt, originea acestei expresii se poate extrage din lespedea Mariei Voichița (1511), unde este calificat „gospodarul Țării moldovenești”. Dar calitatea i-a fost acordată și nepotului, Ștefan al IV-lea (Ștefăniță).

¹¹ Manevrate de către Al. I. Gonța, *Legăturile economice dintre Moldova și Transilvania în secolele XIII–XVII*. București, 1989, p. 62–63.

¹² N. Grigoraș, *Moldova lui Ștefan cel Mare*. Iași, 1982, p. 18.

din picior care îl făcuse, în mod sigur, șchiop¹³, nevoit a-și sprijini infirmitatea în vreun fel oarecare, până la transportul „pe sanie” la bătălia din Codrul Cozminului. A fost, în glasul de letopisete apropiat cronologic, „bolnav și slab de ani... un om cu păcate”, dar cu fapte „carile nimenea... l-au ajuns”. Doar picturile istoriste invocă imaginea unui domn mândru, dar sprijinit neverosimil ori prea relaxat pe câte o spadă (chiar goală!). În același timp, tot picturile, dar din epocă, ne zugrăvesc sfinți „contemporani” cu cârje. Groapa sa de mormânt a avut 183 cm lungime. Ar trebui să vedem ce am putea scădea din ea ca să-i conservăm imaginea de „scund”¹⁴. În ultima mare monografie care îi este dedicată, bunurile personale, listate în termeni simpli, așa cum apar prin izvoare, nu depășesc două pagini¹⁵. Nimeni nu i-a imaginat tronul, patul, costumul militar ori ținuta de baie. Inventarul este numai selectiv și devine consistent îndată ce apelăm la necesitățile cotidiene. Dacă cronica a înserat că domnul „s-a veselit” ori „s-a-ntristat”, este de socotit deja foarte mult în arătarea lumii moldovene ieșită din jaloanele istoriei selectate. Ca un muritor, a trăit vulcanic, agitat și îndrăgostit în tinerețe și maturitate, în senectute, cu întregul cortegiu al aceleia, probabil flatat de venerația de care s-a bucurat din partea moldovenilor și o parte a străinilor. Detaliile vieții sale sunt maculate însă de construcții emotive dintre cele mai îndrăznețe, care nu purced nici chiar de la similitudini din veac.

Problema „cetățeniei” principelui a fost invocată explicit în vremea lui Petru Rareș. Grigore Ureche a explicat faptul că, poprit la cetatea Ciceului, ca să nu plece prin alte locuri, era acuzat că trebuia să dea seamă, în calitatea sa de „nobil ungar”, numit „notceagoșu” (*nagyságos*, lb. maghiară = „înălțimea sa”) deținător de posesiuni în Transilvania, pentru toate prădăciunile pe care le săvârșiseră trupele sale¹⁶. Acel epitet a fost lipit în dreptul tuturor baronilor regatului ungar. Cu alte cuvinte, cel dintâi cu asemenea calitate a fost Ștefan cel Mare, posesor al unora dintre cele mai mari domenii transilvănene. S-a invocat mai des „indigenatul polon”, tot cu aceeași valoare, dar fără legătura obligatorie cu vreo moșie. Nu s-a explicat însă ce anume a decurs dintr-o asemenea calitate. O scriem aici, chiar la începutul paginilor noastre: asimilarea/integrarea într-o plasă socio-reprezentativă comună Europei Central-răsăritene. Dacă putem detecta concepții teocratice în afirmarea puterii domnești, în schimb nu știm de unde să culegem „fastul și ceremonialul de curte, de la ungerea ca domn până la înmormântare”¹⁷.

Anonimatul și ceșosul ca fundaluri din epocă erau de așa natură, încât superlativele se raportează aproape numai la persoana voievodului. Este singurul care se poate înconjura cu calificative de lux¹⁸. În opinia noastră, este într-adevăr o dilemă dacă domnul ori țara au fost bogate¹⁹. Răspunsul

¹³ Amintită în treacăt la Șt. S. Gorovei, Maria Magdalena Székely, *Princeps omni laude maior. O istorie a lui Ștefan cel Mare*. Putna, 2005, p. 519.

¹⁴ Doar speculativ, având în vedere necesitatea manevrării unui sicriu, am putea scădea circa 20 cm.

¹⁵ Șt. S. Gorovei, Maria Magdalena Székely, *Princeps omni laude maior. O istorie a lui Ștefan cel Mare*. Putna, 2005, p. 403–404.

¹⁶ Invocare recentă la D. Floareș, *Fortificațiile Țării Moldovei din secolele XIV–XVII*. Iași, 2005, p. 252.

¹⁷ Corina Nicolescu, *Arta epocii lui Ștefan cel Mare. Relații cu lumea occidentală*, în *SMIM*, VIII, 1975, p. 66. Autoarea și-a închipuit că, la fel ca și măturile artei materializate, există un „tezaur de gândire” care ar putea fi recompus.

¹⁸ Nu s-a ferit de la o caracterizare neechivocă Al. Alexianu, *Mode și veșminte din trecut. Cinci secole de istorie costumară românească*. I. București, 1987, p. 97–98.

¹⁹ Problematice deja la P. P. Panaitescu, *Ștefan cel Mare. O încercare de caracterizare*, în vol. *Ștefan cel Mare. Portret în istorie*. Putna, 2003, p. 17–19.

cel mai sigur se clădește pe ceea ce a deținut numai primul. El asigura singura „strălucire” mobilă a puterii, în timp ce în dreptul pandantului fix, abia enunțate, construcțiile laice erau în cumpănă de oglindire cu cele ale bisericii. Pe bună dreptate, s-a afirmat numai foarte tardiv că au existat niște priorități ale sale²⁰, care au fost comune tuturor monarhilor Evului Mediu. De la el în jos, totul este subțire și foarte neconcludent. În egală proporție de exagerare, Ștefan a tras principatul într-un vârtej amețitor de performanțe, până la statutul de „unul din cele mai puternice și bogate state din Europa”²¹. Sinteza „moldovenească” nu este altceva decât recepția gradată și atenuată a unor materialități înconjurătoare.

Cea mai bună expresie a neînțelegerii vremurilor este cea care, introdusă într-un volum emblematic, a măsluit toate potențialitățile firești în non-concretul de sub numele „energiilor”²². Cum de s-a modificat atât de radical totul în nicio jumătate de veac după dispariția voievodului? Răspunsurile sunt extrem de simple: nimic nu a fost destul de temeinic, definitiv, greu de pierdut ori de părăsit, iar Moldova și-a continuat destinul lent și amortit care îi convinge pe prea mulți dintre istoricii contemporani că nu ar fi părăsit Evul Mediu nici măcar în sec. XVIII. În chiar aceste pagini trebuie să-i rugăm cu multă ardoare pe mulți dintre cititori în a nu ne căuta plombe de informații din sec. XVI–XVIII, pentru realitățile provenite din timpul domniei lui Ștefan cel Mare.

Ca să întregesc imaginea generală, fără să o închipuie doar din unghiuri de vedere unilateral răstălmăcite, care sunt consecvent cosmopolite, au existat voci care i-au găsit lui Ștefan chipuri de „om al Renașterii”²³. Cu un pas mai departe, un plus de culoare s-a așezat atunci când s-a dat verdictul că „Moldova a descoperit Europa..., dar și Europa a redescoperit o Moldovă plină de vigoare...”²⁴. Era absolut incredibil ca voievodul să fi avut tăria a se sustrage net unui trend de epocă, însoțindu-se de filtre subtile care ar fi îndepărtat atitudini și obiecte doar pentru că nu s-ar fi colat unui sistem de valori pe care nici astăzi nu reușim să-l decantăm riguros la dreapta ori la stânga constelațiilor culturale.

Felul în care a fost caracterizat un domnitor ca Ștefan cel Mare pentru a induce puternic pedestalul său de efigie a cultului ortodox, poate fi acceptat, cel mult, în sfera sa neo-cultică. Imediat alături, se dovedește, sistematic, cât de dator fusese celuilalt pandant cultural, dominat de către catolicism, nu ca un deschizător de drumuri pe o asemenea direcție, ci doar ca un continuator al elitei moldovene, care venise cu ceva bagaje din Maramureșul istoric și adoptase performanțele Renașterii în pas ori, pe alocuri, chiar în avans, cu tot ce se găsea prin castelele Transilvaniei ori Poloniei²⁵. A folosi produsul „celuilalt” nu a însemnat niciodată vreo trădare mentală, ci numai o

²⁰ C. Asăvoaic, *Priorități în programele de construcții ale domnilor moldoveni până la începutul secolului al XVI-lea*, în *Ioan Neculce*, I, 1995, p. 3–9.

²¹ D. Floareș, *Fortificațiile Țării Moldovei din secolele XIV–XVII*. Iași, 2005, p. 288.

²² M. Berza, *Introducere*, în vol. *Repertoriul monumentelor și obiectelor de artă din timpul lui Ștefan cel Mare*. București, 1958, p. 6–7. La câțiva ani după o asemenea judecată, motivația nu ar mai fi fost admisă, trecând în sfera mai potrivită a „capacităților creatoare ale poporului, în frunte cu personalități care le-au înțeles destinul”.

²³ N. Grigoraș, *Moldova lui Ștefan cel Mare*. Iași, 1982, p. 28.

²⁴ Al. Gh. Savu, *Ștefan cel Mare. Campanii*. București, 1982, p. 92.

²⁵ O nouă viziune, destul de puțin argumentată în detaliu pentru a fi acceptată fără rest, la O. Pecican, *Sânge și trandafiri. Cultură ero(t)ică în epoca ștefaniană*. București – Chișinău, 2005, p. 33–39. Cu totul incorect, s-a mai socotit că „țara strămoșilor săi pe linie paternă” a fost Transilvania (N. Grigoraș, *Moldova lui Ștefan cel Mare*. Iași, 1982, p. 28, și după el un istoric ardelean care trebuia să știe cu precizie că Maramureșul nu a făcut parte din Transilvania istorică. Vezi I. A. Pop, *Relații între Transilvania și Moldova în timpul lui Ștefan cel Mare*, în vol. *Ștefan*

chestiune de bun simț practic. Domnul nu a cenzurat nimic în domeniul culturii materiale. A acceptat absolut tot ceea ce trebuia să-i marcheze statutul în fața suveranilor vecini ori a solilor pe care aceia i-au trimis. A cerut insistent să i se aducă tot ceea ce îi putea fi util pentru ca statul guvernat să se alinieze cât se putea mai mult la linia contemporanilor. Revelatoare va fi veșnic contrapunerea dintre reprezentarea prerenascentistă a regelui Matia și una dintre socotitele cele mai realiste imagini ale lui Ștefan cel Mare (fig. 1).

Domnia lungă a însemnat rânduiești consolidate, parteneriate comerciale statornice și acoperite în balanțe economice, programe de construcție în flux incomparabil, cu tușe verificate și gustate de comanditarul cel mai important. Nici nu se poate neglija faptul că același principe a fost artizanul unor identități artistice moldovenești aduse până în contemporaneitate; chiar dacă ea nu au fost niciodată contrapusă, la modul serios, realizărilor sincrone ale principilor munteni. Acolo, numai după un secol cu mari probleme de frământări stilistice, s-a născut „vechiul stil muntenesc”²⁶. Negreșit, nu merită să ducem prea departe individualismul și individualitatea omului și țării sale.

Este de recunoscut din capul locului că prestația omniprezentă a domnului, în propriul său principat, a fost generatoare de modele pentru panta ierarhiei sociale a Moldovei, adică cea care nu se găsea în anturajul curților sale. Să adăugăm apoi că datorită războaielor, moldovenii au venit în contact silit cu „o lume întreagă”, fixă și mobilizată: din Secuime, până în Maramureș, din Țara Românească, până la Lvov, de la Dunărea Inferioară, până în Crimeea. Hărnicia solilor, care au ajuns și mai departe decât limitele arătate (Europa Centrală, Italia, Moscova și noul Țarigrad osman), s-a dublat apoi cu nevoia administrării domeniilor ardelene. Nici acelea nu s-au lăsat privity după cum o meritau. Toate aveau locuri aparte ori de lângă cetăți, castele de rezidență sau numai ambiții de nobili ceva mai răsăriți, sate de iobagi fără robi țigani/tătari, mănăstiri mai economic presărate, dar cu biserici parohiale foarte frecvente și adesea falnice, treceri pe lângă orașe închegate, separate bine de târguri și care stârneau gelozia întregii „clase feudale”, o rețea de drumuri veche de circa două sute de ani, o garnisire materială cu un timp mai lung de acumulare. Acele cetăți ori domenii intracarpatiche nu au fost insule de protejată și nedefinită civilizație românească, ci numai surse de conectare la întregimea celei europene. Moldova lui Ștefan cel Mare a conținut elemente de o valoare nebănuită, care atestă racorduri directe cu Buda ori cu alte pulsarii de cultură materială din exteriorul regatului ungar, proprii conexiunilor produse numai între marii principii ai Estului.

Vizibilitatea posterioară a lui Ștefan cel Mare se bazează major pe programul său de construcții. Însă numai bisericile i se pot atribui în mod aglomerat și cert. Să nu uităm însă că biserica datora aproape totul instituției centrale. Ea era mai răspândită, mai vizibilă și, până la un punct, mai răzbătătoare în timp decât performanța civilă. Construcțiile laice, în niciun moment de acceptat drept lăsate mai prejos, au intrat în vria exceselor de judecată fără datări, în așa manieră încât abia mai putem deosebi ce fusese clădit de un Alexandru cel Bun ori ceea ce se mai adăugase la un secol după decesul său²⁷. În lipsa inscripțiilor, personalitatea sa a absorbit cam tot ceea ce era demn de remarcat în peisaj: cetăți, conace, poduri, sate. Care fenomen nu a condus deloc la înțelegerea lor în încropire și uzanță.

cel Mare și Sfânt 1504–2004. Portret în istorie. Putna, 2003, p. 419. În fapt, întregul studiu din urmă se bazează pe falsă mixtură dintre cele două provincii.

²⁶ N. Ghika-Budești, *Evoluția arhitecturii în Muntenia și Oltenia*, în *BCMI*, XXIII, fasc. 63–66, 1931.

²⁷ Avem o excepție notabilă, dar fără prea multe consecințe ori comentarii: pavajele distincte de pe suprafața târgului Baia.

*

Moldova a fost pământul în care a rodit omul povestit. S-au găsit istorici care l-au amplasat într-o galerie întreagă identificată de „mari reformatori și restauratori ai ordinii interne”²⁸. Dacă Ștefan al III-lea, fiul lui Bogdan al II-lea și nepotul lui Alexandru I, a fost multiplu pus în lumină și relativ ușor de înțeles, nu același lucru se întâmplă cu teritoriul în care a prestat. Din sintagma citată mai devreme, sprijiniți pe ceea ce știm pozitiv, reformatorul a fost sigur estompat de către constructor.

Materialitatea medievală a apărut compromisă din însăși asocierea ei cu o formularistică promovată²⁹, cu toate că valențele ei locale și reale nici măcar nu au fost bine analizate. O încărcătură grea, însă purtată cu foarte mare lejeritate, este aceea a moștenirii societății medievale adânc conflictuală, cu acerba concurență dintre domni și boieri pentru „crunta prigonire” a adversarilor lor sociali³⁰. Pentru care „relații sociale” nu există practic altceva suport decât schemele teoretice elaborate de către „clasicii marxism-leninismului” și ale „gândirii creatoare” a lui Nicolae Ceaușescu. Dacă scrutăm partea majoritară a societății care ne stă în atenție, abia dacă putem descoperi „forțe de producție” în care să se facă ceva mai acătării decât mâncare din agricultură și celule de locuit. „Relațiile de producție” par definitiv cantonate în necunoscut, iar ițirea popularilor este surprinsă doar când s-au ostășit la poruncă. Termenul este mai frecvent decât cel de „țărani” și la concurență cu „săracii” țării. În „orașe” se producea extrem de puțin, cât mai mult se schimba și se cumpăra tot ceea ce băștinașii nu puteau avea din strădaniile proprii și li se oferea pe măsura puterii lor de târguire. Iar toate formele de organizare din interior erau împrumutate din vocabularul german (pârgar, șoltuz, voit).

Pentru a nu fi catalogați în afara timpurilor, destui istorici au săvârșit piruete textuale pe care, probabil, astăzi, nu le-ar mai executa, dar nici nu au primit corecții tipărite pentru luminarea generațiilor mai noi. S-ar putea face numeroase aluzii la tratarea disimulată a „satului” din Moldova medievală, care trece în revistă cam tot ce se putea nota despre locuitorii peisajului, indiferent dacă erau boieri, purtători de arme ori manevranți de bunuri. Nici că se poate să mai acceptăm formulări generale de tipul „arta imitativă... constituie dovada pătrunderii și acceptării de către marea masă a populației”³¹, câtă vreme absolut nimic nu este demonstrat nici măcar la nivelul stărilor elitare. De pomenit, spre exemplu, lipsa vreunui discurs legat de construcția slujitorilor domnești, care nu s-au recrutat consecvent doar din „viteji”, ci și din „aprozi” (din nou un maghiarism care înseamnă „mărunți/mărunței”, tocmai buni pentru a fi educați/verificați în boieri de nădejde). Citind actele, oricine poate fi uimit de abundența femeilor care manipulează moșii, dar despre care femeii avute putem însăși doar puține rânduri și nici nu le-am putea depista modalitățile de coerciție pentru exploatarea țăranilor și a robilor. O concluzie simplă este aceea că exista o acceptanță a supunerii, ierarhiei, cedării responsabilităților și răspunderilor. Despre elita ecleziastică abia dacă avem vreo

²⁸ V. M. Butnariu, *Monedele lui Ștefan cel Mare*, în vol. *Ștefan cel Mare la cinci secole de la moartea sa*. Iași, 2003, p. 60.

²⁹ Al. I. Gonța, *Satul în Moldova medievală. Instituțiile*. București, 1986. Dar și mai recent, vezi textele lui M. D. Matei, cu exemplul: „Materialismul istoric evidențiază caracterul obiectiv necesar al activităților agricole... După K. Marx...” *Civilizație urbană medievală românească. Contribuții (Suceava până la mijlocul secolului al XVI-lea)*. București, 1989, p. 91, n. 23.

³⁰ Al. Gh. Savu, *Ștefan cel Mare. Campania*. București, 1982, p. 25.

³¹ V. Josanu, *Monument al civilizației medievale românești la Marea cea Mare: Cetatea Albă – Moncastro*. București, 2014, p. 511.

mărturie de funcționare și viață. Dacă bănuim cum profitau stareții marilor mănăstiri de reședințele domnești din perimetrele administrate direct, absolut nimic nu știm cum au trăit episcopii. Continuăm să citim despre popi înzestrați cu moșii, ba chiar și despre răsपोiți fără echivoc³² ori care lasă amprente pe moșii³³, dar niciun obiect arheologic nu le detectează identitatea ori simpla trecere prin vreun culcuș tipic ori mai general, de tip boieresc.

O mai bună concluzie decât necesitatea „muncii (istoriografice) pe brânci”, pentru mai buna percepție a epocii, nu există. Paginile care urmează au fost stimulate profund de toate neîmplinirile care, printre altele, trebuiau să conducă la integrarea descoperirilor arheologice noi de la mănăstirea Bistrița (2017–2021) într-un nou construct.

2. A meșteșugi în istoriografia dedicată sec. XV

a. *Concepte și hazarduri*

Pe baza lui Sadoveanu, retipărit constant, s-a clădit o imagine cu totul neverosimilă despre perioada de care ne ocupăm. „Războinicul de atunci s-ar fi socotit un afemeiat dacă s-ar fi spălat zilnic. De cămașă nu avea nevoie. Putea fi cunoscut de departe prin parfumul propriu. Luptătorul din Orient, în legiunile cruciate, visa, fără aprehensiune și cu imaginație proprie, la doamna sa, rămasă în turnul castelului și asigurată în centura de castitate cu lăcată. Contese de la curți regale se duceau pentru micile lor nevoi jos în jurul scării de onoare”³⁴. Dacă bărbatul care s-ar fi spălat era candidat la efeminare, înseamnă că cucoanele au fost campioanele băilor? Astfel de construcții literatice circulă fără ca vreun alt text să li se substituie ori să le combată energic, concurențial ori prin ironie mușcătoare. Ce rost au însă puse alături de lumea lui Ștefan cel Mare? Acolo era la fel ori mai bine?

Constatăm cât de mult timp a trecut pentru a poseda o cronică analitică amănunțită și modernă a domniei³⁵. Nici autorii ei nu s-au socotit suficienți, arătând în varii locuri că ar mai fi de (re)înțelese destule fațete. Nu mai departe de anul 2009, un tânăr cercetător invoca „punctul mort” al istoriei evenimentiale, alături de neologismul „sursologiei”³⁶. Până la urmă, în același context, interferarea în subiectul ștefanian a avut loc tot numai pe canavaua clasică a mărturiilor scrise, unde multe detalii obscure se cereau perfectate în succesiune. În toate construcțiile cele mai noi, nici arheologia, nici istoria de artă nu au dat dovada faptului că ar putea fi persuasive ori minimal constructive. Cu alte vorbe, istoriografia noastră a avut tendința de a-și cizela pozitivismul, lăsând în afară exact aceleași informații pe care curentul invocat nu le-a avut nici la îndemână, nici nu a știut cum să le integreze în vreun discurs mai complex.

Cum vom demonstra sistematic, materialul arheologic publicat nu s-a asimilat și nici nu s-a încercat acoperirea lui în/prin texte, iar intrarea detaliilor în fenomenologia majoră a fost prudent ocolită, în majoritatea cazurilor din nepricepere. Din ce în ce mai des ne-am confruntat cu contra-

³² 1493, Șerb Rășpop. *DRH. A. III*, p. 258–259.

³³ 1491: Rășpopii pe Sohol. *DRH. A. III*, p. 201–202.

³⁴ Mihail Sadoveanu, *Viața lui Ștefan cel Mare*, în vol. Idem, *Creanga de aur. Viața lui Ștefan cel Mare*. Ed. C. Mitru. București, 1973, p. 211.

³⁵ Șt. S. Gorovei, Maria Magdalena Székely, *Princeps omni laude maior. O istorie a lui Ștefan cel Mare*. Putna, 2005.

³⁶ Ș. V. Marin, *Însemnări din jurnalul venețianului Marino Sanudo referitoare la ultimii ani de domnie ai lui Ștefan cel Mare. Ambasadele Moldovei la Veneția*, în *Archiva Moldaviae*, I, 2009, p. 79.

dicția dintre lingvistica neputincioasă și materialități. Întâlnirile dintre textualitate și materialități au fost obturate chiar din Evul Mediu. Am arătat în alt loc³⁷ că limba moartă a scribilor a perdeluit numirile de obiecte inventate ori răspândite copios după momentul de stagnare al limbilor de cancelarie/cult. Nici slavona, nici latina nu au mai fost în stare să acopere identitatea bunurilor cotidiene. Am dat de înțeles că realitatea medievală nu putea fi acoperită de dicționarele limbilor de cancelarie. Pur și simplu pentru că, la origine, nu putuseră acoperi bunuri care nu existaseră în vremea în care s-au născut limbile cele „recepte”. Într-o asemenea situație, scribii au fost nevoiți să evite ori să echivaleze nefericit ori aleatoriu despre ce anume trebuiau a scrie. În lipsa cuvintelor-nume textele s-au umplut de locuțiuni generale și ambiguități. Comanditarii și diecii s-au străduit să expedieze către oralitate identificările, comenzile și folosirile. Numeroase misive domnești interesate de comenzi în Transilvania au transferat conținutul lor în promisiunea de verbalitate a solilor ori emisarilor. Ștefan cel Mare aviza că a trimis un om *in nostris negociis sane et plene informatum*³⁸. În așa manieră încât unii dintre istorici au socotit că scrisorile domnești adresate orașelor ardeleni ascundeau mereu secrete cumplite, ce nu trebuiau comunicate decât prin gura solilor. Semnalul se cuvenea tras de multișor, în așa fel încât să înțelegem că, fără voie, medievalii ne-au perdeluit informații prețioase. Discuția nu a fost purtată cu destulă responsabilitate, astfel încât am rămas adesea cu falsele concluzii că multe lucruri comune sau particulare, făptuite cu regularitate anostă, nici nu ar fi existat.

Reluarea noastră constată cu surpriză că până și oferta textuală veche a fost pervertită prin traduceri nejustificat de eronate. Cel mai frapant exemplu ni se pare când „lucrurile, bunurile și averile” domnești s-au tradus din *rebus, bonis, thesauris* (= lucruri, bunuri și tezaure)³⁹. Pare că însăși cuvântul ori conținutul de „tezaur” a fost judecat nepotrivit de așezat ori greu de acoperit în dreptul principilor de la est de Carpați. Mai departe, trebuie să revizuiam listele de bunuri care s-au desemnat în mișcare⁴⁰.

O altă gravă eroare, picurată sistematic în istoriografia românească, este acceptarea fără comentarii a judecăților înaintașilor și contemporanilor. A putrezit unul dintre principiile de bază ale dezvoltării disciplinei: afirmarea noului, progresului de cunoaștere, prin opoziție la etapele precedente de studiu. Asemenea proceduri au rămas agreate de „dominatori” ai instituțiilor universitare, academice ori muzeale, din contraproductivul principiu „de a nu supăra pe nimeni”, cu ei în cap de liste. Pare a fi un principiu ocult, coborât în josul piramidei autorilor, în a nu te atinge de spusa/litera vecinului, din grija de a nu suferi la rândul-ți observații critice. Viziunile net anticlericale (Nicolae Grigoraș) ori supuse teologiei politice (Petre P. Panăitescu) s-au dublat prin generalizări cu o îngrozitoare implicare de fantezie ori prin substitute-surogat de cunoaștere. Adevărate „legende” (Mircea D. Matei) și-au supralicitat competența și au crispat opiniile în istoria ceramicii ori a unui fals urbanism, fără ca cineva să îndrăznească să-i tragă serios de mâneci. Cercetători de prestigiu (Paraschiva-Victoria Batariuc, Dan Floareș etc.) ne-au oferit sinteze în care nu au contes-

³⁷ A. A. Rusu, *Castelul și spada. Cultura materială a elitelor din Transilvania în Evul Mediu târziu*. Cluj-Napoca, 2019, p. 43–44.

³⁸ 1477: E. Hurmuzaki, N. Iorga, *Documente privitoare la istoria Românilor*. XV/1. București, 1911, p. 96.

³⁹ *Războieni. Cinci sute de ani de la campania din 1476. Monografie și culegere de texte*. București, 1977, p. 146–147.

⁴⁰ De pildă, după Al. I. Gonța (*Legăturile economice dintre Moldova și Transilvania în secolele XIII–XVII*. București, 1989, p. 62) „fiare de plug” – brăzdare? „săbii” – spade, „arme de tot felul”? „platoșe” – armuri/componente pentru ele, „pumnale” – tipuri particulare de cuțite, „pălării”? „mantale”? „cingători” – hamuri? „tapete” – covoare orientale?

tat decât extrem de timid ceea ce au reunit din diferite locuri. Imposibil să nu fi băgat de seamă că sunt contradicții între sectoare, că există contraziceri șocante în alte ambianțe/puncte de pe hartă. Maniera nu a făcut decât să încurce și mai tare: ce rămâne „curat”/curățat din datări, analogii ori interpretări atât timp cât nu s-a contestat nimic serios din publicații neinspirate, neinformate, expeditivitate ori de-a dreptul amatoriste?

Ușurința cu care istoricii și-au frecat penele până la punctele de fierbere ne-a lăsat moștenire adevărate psihanalize fabuloase la regi „îngroziți”, „deprimați, irascibili și vindicativi” (Matia Corvin, în condițiile în care numele corect al personajului a ajuns, numai în istoriografia românească, „Matei”⁴¹), „roși de invidie” (Cazimir al IV-lea), sultani „furioși”, „pașalele care „și-au pierdut capul” (în sens metaforic), oștenii care „și-au uscat obielele” la focuri de vreascuri, în timp ce din trupuri „le ieșeau aburi și de pe fețe le curgeau șiroaie de sudoare, stropii ei umezeau și mai mult pământul pe care-l apărau”. Se continua din plin romantismul desuet al lui Nicolae Iorga⁴², în paralel cu progresele reale, dar tot mai stinghere, ale cunoașterii. Cu asemenea judecăți, s-ar putea accepta cu ușurință că și Ștefan a fost, în diferite momente ale vieții sale nefericit, zglobiu, ironic ori mofturos, și nu am greși cu nimic dacă l-am și descrie astfel, adăugând câte un nou mărgăritar la o bijuterie niciodată văzută în realitate. Dar, cum am observat ceva mai sus, uitând totalmente de infirmitatea care l-a nenorocit pe viață și i-a stimulat sfârșitul.

S-a admis că localnicii au fost capabili de protecționism⁴³. Afirmațiile par să îngroape toate efectele reale menite să conducă către consecințe de efect. Dependența față de produse tehnologice curente și banale a fost atât de severă, încât orice perturbare avea efecte mai mari la cei care le așteptau, decât la cei care le-au produs. Dacă el va fi surprins vreodată, nu a atins niciodată produsele curente relativ complicate, din afara armelor. Din direcția Transilvaniei, avem acte clare prin care se operau restricționări ale mărfurilor, și prin intermediul unor grăniceri secui⁴⁴. Avem însă un document din 1460, care conține referiri la ceea ce urma a fi cenzurat: „în Cernăuți carele să nu se scuture, ci neguțătorul să-și dea cuvântul său că nu are în carele sale marfa oprită, precum jderi, argint și ceară sau nu duce cai buni de țară”⁴⁵. Există apoi o afirmație care porcedee din cancelaria domnească, până la un izvor genovez: „porturile și ținuturile sale erau libere, fiecare putând să vină, să stea și să plece după voie”⁴⁶. În timp ce mărfurile manufacturate de lux ale comerțului internațional se opreau rar (stofe și arme mai ales), în dreptul unui număr mic de beneficiari locali, taxele de vehiculare către alte zări mai capabile să le absoarbă erau percepute de către domnie. Mirodeniile aduceau profituri, dar nu ridicau decât indirect starea generală a societății. Canalele italiene s-au subțiat mereu, până la dispariție totală.

⁴¹ Cu toate că însăși documentele interne ale Moldovei arătau limpede că se făcea diferența antroponimică. Vezi 1491: „Matiaș diac” la Suceava. *DRH. A. III*, p. 204.

⁴² Una dintre cele mai fanteziste judecăți sună astfel: „Pentru N. Iorga, Maximilian [de Habsburg] era un „prinț impunător, romantic, iubitor de poezie, poet el însuși”, deci în multe privințe se aseamăna cu Ștefan cel Mare”. N. Grigoraș, *Moldova lui Ștefan cel Mare*. Iași, 1982, p. 226.

⁴³ Eugenia Neamțu, V. Neamțu, Stela Cheptea, *Orașul medieval Baia în secolele XIV–XVII*. II. Iași, 1984, p. 247.

⁴⁴ Invocate și citate la surse în A. A. Rusu, *Ștefan cel Mare și Transilvania. Un inventar critic, date nevalorificate și interpretări noi*, în *AP*, I, nr. 2, 2005, p. 96.

⁴⁵ I. Bogdan, *Documente de la Ștefan cel Mare*. II. București, 1913, p. 280–281.

⁴⁶ Șt. S. Gorovei, Maria Magdalena Székely, *Princeps omni laude maior. O istorie a lui Ștefan cel Mare*. Putna, 2005, p. 149.

Cât privește „politica severă a domnului” față de artera principală a comerțului internațional, el intră într-un capitol diferit de „protecționism”⁴⁷. Era continuarea manifestărilor pentru stabilirea „dreptului de etapă” pentru mărfurile exterioare, pe care au încercat-o mai mulți domnitori, printre care și Vlad Țepeș. Îl aveau toate marile orașe săsești de dincolo de Carpați, cu deosebirea că l-au și menținut neschimbat sute de ani. Toți românii extracarpatici i-au oprit pe negustorii turci să depășească granițele lor politice⁴⁸. Acel drept prevedea continuarea tranzitării, după trecerea unui oarecare timp în care mărfurile nu erau vândute, și menținerea lor în antrepozite locale. Această practică nu a fost „reușită” de către Ștefan cel Mare⁴⁹, pentru că era curentă și înaintea lui și pe teritoriul Munteniei. Mai știm, dar s-au folosit prea puțin informațiile care atestau cântarele publice din târguri (1384) și catastifele de vămuire (1408). Ambele au fost instrumente capitale pentru veniturile domniei.

Imediat va trebui revizuită și ideea „principalei căi internaționale de comerț”, deoarece exista o alta, mai scurtă, mult mai sigură și cu conexiuni europene majore: cea din sud, peste munți, către Ungaria și Austria. S-a uitat complet de cavalerii teutoni puși să o consolideze încă din sec. XIII, iar mai apoi chiar pretențiile ungurești din sec. XV de a pune garnizoane la debușeul drumurilor dinspre Transilvania, către Marea Neagră. În niciun moment din istoria relațiilor Moldovei cu Transilvania, relațiile cu Bistrița ori Brașovul nu au fost vreodată colaterale⁵⁰, ci vitale și esențiale. Mai la nord, un alt centru important de producție, cu surse importante de metale neferoase, din afara voievodatului ardelean, de la Baia Mare, are numai ghinionul de nu-și fi conservat în mod similar arhivele. Însă a-l socoti absent în relațiile cu Moldova ar fi o negrăită eroare. Documente repetate ani în șir, și dincolo de domnia ștefaniană, nu au făcut decât să invite, să asigure, să corecteze deficiențele accidentale ale unui comerț neîntrerupt și prodigios. Nu au fost acte de reciprocitate, în beneficiu egal, ci determinate de o gravă dezechilibrare valorică a ofertelor de schimb, după o lege economică de fier. Într-o dreaptă judecată, nu afacerile la care s-au gândit majoritatea istoricilor au modificat societatea locală, ci tocmai acelea banale, dar consistente, permanente, învăluite în groasa păclă a anonimatului⁵¹. Orașele săsești de la granițele Ardealului sunt dovada vie a proporției și succesului aceluși comerț transcarpatic. Ori ele nu au fost dintre cele care manipulau mătasea și piperul, ci cuiul, ciocanul, securea ori pur și simplu cahla de sobă.

Sursele noastre oscilează încă între ceea ce trebuie urmat din ceea ce pictura ori arta, în general, au „fotografiat”, o arheologie risipită și grav neorânduită, în afara băncilor de date ori seriilor

⁴⁷ *Ibidem*, p. 257. Remarcăm în treacăt că într-o sinteză a lui Gh. Duzinchevici, *Ștefan cel Mare și epoca sa*. București, 1973, p. 16, comerțul internațional cu produse de lux și mirodenii nu juca niciun rol pentru veniturile domnești.

⁴⁸ Vezi M. A. Mehmed, *Despre dreptul de proprietate al supușilor otomani în Moldova și Țara Românească în sec. XV–XVIII*, în *CI*, III, 1972, p. 65–81.

⁴⁹ I. A. Pop, *Relații între Transilvania și Moldova în timpul lui Ștefan cel Mare*, în vol. *Ștefan cel Mare și Sfânt 1504–2004. Portret în istorie*. Putna, 2003, p. 420. Dar ideea nu aparține acestui autor, ci s-a sugerat de către Șerban Papacostea.

⁵⁰ Cum o afirmă I. A. Pop, *Relații între Transilvania și Moldova în timpul lui Ștefan cel Mare*, în vol. *Ștefan cel Mare și Sfânt 1504–2004. Portret în istorie*. Putna, 2003, p. 420.

⁵¹ Judecata total robită pozitivismului a fost în stare să creadă că numărul de negustori și lista bunurilor a fost strict colată pe ceea ce au filtrat izvoarele. Vezi doar Al. I. Gonța, *Legăturile economice dintre Moldova și Transilvania în secolele XIII–XVII*. București, 1989, p. 63. Vom constata adesea că nici complementaritatea oferită de izvoarele muntenești, pentru întregirea de imagini, nu a fost utilizată.

mai simple, câteva enunțuri documentare și o uriașă bibliografie străină care ne putea spune demult ce nu știam a recunoaște de sub ochii noștri ori ce ar trebui obligatoriu să mai existe. Parcă uitând că absolut toate folosințele umane au istorii particulare, adaptate la teritorii și popoare, planurile au fost mereu accidental îmbucate și au germinat mai ales rezerve prudente/modeste. Am reușit „marea performanță” de a bagateliza cumplit toate utilitățile, amestecându-le uzanțele și calitățile. Le-am pus, fără mare discernământ, în mâinile tuturor medievalilor, de o asemenea manieră încât am încurajat viziuni despre precaritatea lor și ușurința de a le produce cu câteva cioplituri de cuțit ori lovituri de ciocan, pentru a restitui vreo societate în progres.

Ceea ce a devenit tot mai evident este faptul că fără materialități implicate am avea serioase lacune în reconstituirile istorice de natură tradițională. Semnalele anilor din urmă ne arată clar succesul unor demersuri care au apelat la elemente rămase în periferia cercetărilor⁵². Dar, ne-am ales cu alte speculații care încearcă să contrazică flagrant starea recuperată din izvoarele scrise. În contextul relevat, de remarcat că majoritatea uneltelor agricole descoperite la Baia sunt de apreciat ca fiind importate și/sau destinate comercializării⁵³, nu practicării strict locale a îndeletnicirilor rustice. O altă situație pervertită a fost cea a numitelor „cazmale pentru minerit”⁵⁴, destinate unor mine neidentificate ori extrem de sărace. Chiar dacă ar fi avut un singur vârf, fără partea opusă lătită, pentru apropiere formală de un târnăcop actual, uneltele tot nu se leagă exclusiv de minerit, ci de săpare, în general. O dovedesc din plin recuperările din locuri unde mineritul nu avea ce căuta, însă săparea a fost obligatorie (cetatea Oradea). Tipică este, pentru un alt exemplu, abordarea meșteșugului pielăriei. Până astăzi, el nu s-a debarasat de anexe care i-au fost la fel de tipice. Exegeza a rămas cu frusta poziție în care are în față o gamă largă de cataramă (de centuri, încălțări ori haine, de hamuri, de pinteni, de genți etc.) ori aplici, pe care nu a știut însă pe unde să le reazeze în utilitate ori ca elemente decorative ale clasei majorității obiectelor din piele. Deși s-a pomenit în mod repetat, comerțul cu țesături nu s-a conexas vreodată cu sigiliile din plumb, pentru baloturi, cu lămuritoarea lor figurare, care le trăda originea precisă. Tot acolo, urmele de cântare (echivalente prin „cumpene”⁵⁵) cu talgere mici au fost preferate a fi poziționate în deținerea orfevrarilor, decât al negustorilor care trebuiau să evalueze monedele. Imediat alături, greutatea de măsurat, deși semnalate din primele săpături de la Suceava⁵⁶, au ajuns bizare identități la Baia⁵⁷ (fig. 2). Aceleași instrumente nu au atras niciodată atenția numismaților. Dincolo de materialele cu-adevărat perisabile, mai există o categorie însemnată a lipsurilor accidentale. Nu datorate

⁵² Ne referim aici la două studii concentrate în unul și același vol. (*SMIM*, 22, 2004), semnate de către Maria Magdalena Székely (felul de întreținere a memoriei) și Șt. S. Gorovei (originea unciă dintre soțiile lui Ștefan cel Mare).

⁵³ Interesant, de pildă, că un fier de plug a fost descoperit sudat de un cuțit de plug inzestrat cu marcă de fierar (Eugenia Neamțu, V. Neamțu, Stela Cheptea, *Orașul medieval Baia în secolele XIV–XVII. II. Cercetările arheologice din anii 1967–1976*. Iași, 1984, p. 52–53). Tot acolo, cele zece seceri dau una dintre cele mai mari aglomerări de unelte de asemenea factură din întreaga Moldovă.

⁵⁴ Eugenia Neamțu, V. Neamțu, Stela Cheptea, *Orașul medieval Baia în secolele XIV–XVII. I. Cercetările arheologice din anii 1977–1980*. Iași, 1980, p. 169, fig. 17/4, 9; 170, fig. 18/2–3.

⁵⁵ *Instituții feudale din Țările Române. Dicționar*. București, 1988, p. 129.

⁵⁶ „Greutate de măsurat”, din bronz, în forma unei pastile dintr-o sferă, cu suprafața mai mică marcată cu puncte, la K. A. Romstorfer, *Cetatea Sucevii descrisă pe temelii propriilor cercetări făcute între 1895 și 1904*. București, 1913, pl. X.

⁵⁷ „Fusaiole” din plumb la Baia. Eugenia Neamțu, V. Neamțu, Stela Cheptea, *Orașul medieval Baia în secolele XIV–XVIII. II. Cercetările arheologice din anii 1967–1976*. Iași, 1980, p. 94.

Evului Mediu, ci numai neîntâlnirii noastre cu ele. Pentru asemenea cazuri atitudinea adoptată a fost ca și când nici nu ar fi existat vreodată.

În anii din urmă, Maria Magdalena Székely a urmărit constant „semnele de putere” ale timpului. Ele se divizau mereu în gesturi și materialități. Este foarte ușor de înțeles că gesturile depind ori sunt determinate de materialități, de forma, calitatea și cantitatea lor. Fiecare presupune interpretări, ascunzând constant capcanele propriilor noastre cunoștințe ori subiectivități. Pare destul de nepotrivit să pui alături un tetraevanghel, de o frântură de scoică. Cu toate acestea, scoica a fost cavitatea în care s-a pus vopseaua care a miniat sfânta carte. Interogând-o doar pe cea din urmă, poți să bănuiești de unde a ajuns în mănăstire, dacă molusca a fost și un aliment, cum a putut fi așezată stabil pe o masă de caligraf, ce culoare a conținut; poate și altele amănunte.

De aproximativ un veac, puterea centrală a Moldovei s-a înconjurat cu dregători cu nume predestinat. Cărora istoricii le-au amintit vag și rar atribuțiile. Oare postelnicul s-a ocupat și de procurarea hârtiei și cernelurilor pentru cancelarie; a folosit cumva și tăblițe cerate? Spătarul de ce nu s-a numit „săbier”, pentru că arma din urmă este confundată sistematic cu spada? A purtat de grijă sincron de armele personale ale lui vodă ori și de însemnele oștirii? Un dregător de marcă al Moldovei a fost „ceașnicul”. I s-a spus mai apoi, mai des, „paharnic”. Cu toate acestea, istoricii medievaliști nu au obținut de la arheologi, muzeografi ori istoricii de artă, nici ceașca, nici paharul relict. Ba, chiar mai mult, toți au rămas ori s-au arătat dezinteresați de artificii material și derivativ, disimulându-și în fapt totală nepricepere și egalul dezinteres. Dacă suntem atenți, nu este singurul slujbaș de stat care și-a pierdut atribuțiile și utilitatea inițială. Ar mai fi clucerul pentru care nu cunoaștem exact pivnițele și nici cele mai bune lacăte, șătrarul care se ocupa de corturi dintre cele mai înzestrate pentru confortul călătorilor etc.

Însă întâlnirile cu limbajul pierdut al textelor de epocă sunt neisprăvite. În meandrele de limbă, mai curând ispravnicii ar fi cei pe care i-am surprinde „terminând” o serie de activități⁵⁸. Nu putem eschiva înțelesul de „reparatori” reali, cu acela de făurari de utilități ori facilități. Dacă avem un „Pârâu al Tancului” la 1490⁵⁹, nu ne putem desprinde niciun singur moment de asocierea cu mașina de război înveșmântată în fier. Nu continuăm șirul exemplificărilor, pentru că cele mai multe buturugi mici mi le oferă tocmai bunurile despre care vom vorbi în continuare. În fine, până la ultimul slujbaș, atât competențele, cât și instrumentarul par a fi întregime tainice.

b. *Arta ștefanoidă*

Termenul nu ne place, dar încercă să acopere stăruințele istoriografice pentru o anume identitate viguroasă. Ne găsim la capătul contextului în care profesioniștii istoriei de artă au debitat constatarea unei „adânci unități de viziune [care stă] la baza creației de epocă”, în care este prezentă „tradiția pură”, dar cu o „tranziție spre o altă viziune”⁶⁰. O frază care sună frumos, dar nu lasă nimic de înțeles.

⁵⁸ Și în actele tardive par a acoperi înțelesul de „oficiali” (menționați și în Transilvania), cu sarcini extrem de diverse. Vezi *Instituții feudale din Țările Române. Dicționar*. București, 1988, p. 237–238.

⁵⁹ DRH. A, III, p. 154.

⁶⁰ Ana Maria Musicescu, *Sculptura pietrelor de mormânt*, în vol. *Repertoriul monumentelor și obiectelor de artă din timpul lui Ștefan cel Mare*. București, 1958, p. 245. Cine a fost capabil de o asemenea viziune globală? Ce este aceea „tradiție pură”? Am terminat începutul de judecată critică.

Într-un mod neașteptat, volumul care s-a ocupat de realizările de vârf ale epocii, apărut în 1958⁶¹, a instituit o ierarhizare de inventare care, în niciun caz, nu era egală cu cea din vechime. Cea mai surprinzătoare este poziționarea ceramicii, parcă împrumutată din ierarhia arheologiei preistorice. Ea a trecut înaintea orfevrăriei, în timp ce ultima era clasată în spatele țesăturilor. În acest fel se bagateliza de la început valorizarea pe care medievalii au aplicat-o realizărilor și materialelor din care au fost ele modelate. Într-o optică confuză, biserici, ruine de construcții, elemente sculpturale și fresce – picturi în general, s-au ales cu greu de selecții bine datate, familii constituite, analogii conturate ori serii de detalii semnificative. În afara țintelor repetat reluate, din arta minoră au răzbătut foarte selectiv câteva elemente, în timp ce pecețile ori monedele nu au fost niciodată asociate clubului estetic reunit.

Afirmațiile tranșante, cu iz de sentințe, se puteau modula în sensul că, peste tot în jurul Moldovei, cultura invocată și neafată exista, în așa fel încât trebuia net constatată carența studiilor și lipsa demonstrațiilor de la nivel provincial. Foarte recent, Liviu Pilat a afirmat tranșant că „nu putem vorbi de cultură... decât prin prismă ecleziastică și nicidecum de o cultură cu caracter laic”, iar biserica a fost „singura responsabilă de crearea și propagarea modelelor culturale”⁶². Imediat te frapează faptul că domnitorii erau covârșiți de bunuri bisericești, iar mulțimea (presupusă) de germeni ai viitoareii burghezii nu posedă nicio câtime dintr-atât. În anul 1958, se scria negru pe alb despre 25 de târguri⁶³. Bilanțul suportului real al colportorilor laicității a fost contrazis de arheologi care au pretins că a existat o „artă și cultură orășenească” încă din prima parte a sec. XV⁶⁴. Ei s-au compromis în afirmație și s-au ales cu neglijarea din simplul motiv că nu au reușit să identifice nici măcar orașul de/din epocă. Pur și simplu au modificat doar termenii de numire a așezărilor ori au practicat egalizarea lor prin sinonime. Așezările au crescut în statut numai în birouri. Constatăm că există o literatură atât de bine înghețată⁶⁵, de dimensiunea unor mici biblioteci, încât pare de-a dreptul anormal să revii la normalitate. Însă dacă se repetă numele de oraș, nu înseamnă automat că el a și existat aieva în sec. XV. Rezultă că degeaba îi tot invocăm pe „orășeni”⁶⁶ ori le arătăm chiar protejarea fizică de către

⁶¹ *Repertoriul monumentelor și obiectelor de artă din timpul lui Ștefan cel Mare*. București, 1958. Schema a fost socotită atât de „clasică” încât a fost reluată în cele mai noi monografii ori lucrări mai generale.

⁶² *Între Roma și Bizanț. Societate și putere în Moldova (secolele XIV–XVI)*. Iași, 2008, p. 453. În același loc, autorul admite că existau chiar „blocaje comunicaționale” dintre biserică și societate, măcar prin folosirea unei limbi neînțelese în ritual.

⁶³ M. Berza, *Introducere*, în vol. *Repertoriul monumentelor și obiectelor de artă din timpul lui Ștefan cel Mare*. București, 1958, p. 8. Foarte greu de imaginat că în scurt timp după acest an autorii au învățat ce nu au știut înainte, relativ la caracteristicile urbanismului. Există scăpată și ideea potrivit căreia boierii erau cei care stăpâneau „orașul” (vezi Gh. Clapa, *Aspecte ale vieții medievale vasluiene între veacurile al XV-lea – al XVII-lea*, în *AMM*, XXV–XXVI, 2004–2007, p. 118), ceea ce într-o construcție logică ar însemna că au fost responsabili de „cultura urbană” inexistentă ori peliculară.

⁶⁴ Eugenia Neamțu, V. Neamțu, Stela Cheptea, *Orașul medieval Baia în secolele XIV–XVII. II. Cercetările arheologice din anii 1977–1980*. Iași, 1984, p. 248.

⁶⁵ Pentru sinteza discursurilor, vezi L. Rădvan, *Cu privire la începuturile orașului medieval din spațiul românesc*, în *CI*, XVIII–XX, 2002, p. 157–167.

⁶⁶ V. Irimia, *Contribuții la politica domniei din Moldova față de negustorii autohtoni (până la jumătatea secolului XVI)*, în *AMM*, VII–VIII, 1985–1986, p. 461 și urm. Nu se pot socoti toți negustorii egali cu „orășenii”, cu atât mai mult cu cât fluctuația lor în alegerea unor domiciliu este foarte bine cunoscută. Pentru cei autohtoni nu există niciun singur act direct acordat. În textul autorului s-au inclus și scutirile de taxă ale unor sate.

domnie⁶⁷. Alți observatori au constatat că „târgul se refăcea ușor”, având „vitalitate”⁶⁸, indiferent de câte ori îl zdrobeau turcii ori tătarii. În acest fel, principalele baze mai largi de incubare ale artei laice/laicilor erau/sunt de la început aproape cu totul anihilate, iar afirmația lui Liviu Pilat are ceva baze reale.

Era foarte nedrept pentru că tocmai arheologii ar fi trebuit să-i convingă pe istorici că sfera culturii nu a fost limitată, așa cum s-a exprimat mai sus. Ne izbim de lectura unei alte ciudățenii, atunci când se admite că pictura ar oglindi puterea, adică o abstracțiune politică ori spirituală, lăsând deoparte ori prea în spate toate mesajele ei pedagogice⁶⁹, mult mai numeroase și bine recunoscute de exegeză. La aceasta se adaugă valența ei mereu simplu informativă și formativă, la orânduirea vieții cotidiene și înzestrările ei cele mai necesare. Păstrându-ne în „modernitatea” unor asemenea judecăți, numeroase scene pictate nu ar mai avea decât o cantitate incomensurabilă de tâlcuri enigmatice ori ajunse la subtilități ideatice, exprimate însă cu simboluri concrete ieșite din realitate.

Literatura istorică privitoare la perioada discutată se confruntă cu grave deficiențe legate de ilustrare. Adică tocmai acelea care ar fi trebuit invocate într-un sens interpretativ ori altul. Marii corifei ai interpretărilor de mărturii artistice au dispărut exact înaintea timpurilor în care aceleași mărturii au dobândit șansa de a fi foarte bine reproduse și așezate în construcții istoriografice de o mare credibilitate. Abia astăzi, când ne mai luptăm cu obrocii restauratorilor ori „patronilor” de fresce restaurate, ne-am putea reapuca de evaluări. Trebuie să urmărim publicarea unor volume de popularizare ori somptuos omagiale pentru a întâlni imagini de calitate, în baza cărora să se reia analizele. Printre altele, câteva panouri ar intra imediat în judecăți valorice superlative, ieșite din mâini înzestrate. Aceleași ne-ar îngădui să distingem o parte din exigențele artistice ale vremurilor lui Ștefan cel Mare.

Oricât am îngusta conceptul de „cultură”, asemenea concluzii sunt foarte depărtate de toate mărturiile pe care le avem la dispoziție. Destul dacă contrar am invoca „cultura habitatului”, de la cetăți, la sobele cu cahle, ori întreaga gamă a bijuteriilor. Vom vedea că ne lipsește o abordare serioasă sociologică a artei medievale. Ea a fost totuși purtată prin locuințe, haine și arme și nu a stat mai prejos de cea oferită bisericii. Substituind ori întregind cultura cu „arta”, vom vedea de îndată că nici acolo nu posedăm asemenea exclusivități. Pur și simplu pentru că, lăsând deoparte mediul „urban” absolut precar, biserica nu s-a finanțat performant decât în mică măsură din afara voinței curții domnești.

O mare eroare de abordare s-a accentuat din clipa în care patrimoniul construit a fost cedat aproape complet istoricilor de artă și arhitecților. Necazul s-a agravat pentru că ei au devenit și mai puțin numeroși decât arheologii. În adevăr, patrimoniul țintă a fost unul funcțional, numai auxiliar împodobit. El a fost o componentă structurală a utilului social, la care s-au adăugat, în proporții inegale, ingrediente decorative foarte vulnerabile la perisabilitate. Însă a relua vorbirile despre „oasele de construcții” înseamnă a intra într-o sferă de groasă ignoranță, în care nu poți fi luat în serios din simplul motiv că nu ai parteneri cu baza minimă de competență.

⁶⁷ Al. Andronic, I. Olaru, *Orașul Vaslui în vremea lui Ștefan cel Mare*, în *AMM*, XII–XIV, 1990–1992, p. 103 și urm. Mărirea ocolului pentru „întărirea bazei economice a comunității orășenești” este o minunăție de concluzie istorică. Evoluția curților domnești este socotită de asemenea o performanță a orașului.

⁶⁸ Oltea Rășcanu Gramaticu, *File din istoria Bârladului. Evenimente politice privind Bârladul medieval*, în *AMM*, XXV–XXVI, 2004–2007, p. 83. Este extrem de ușor să revii la o stare anterioară, când nu prea ai ce recupera din structuri de „oraș”.

⁶⁹ L. Pilat, *Între Roma și Bizanț. Societate și putere în Moldova (secolele XIV–XVI)*. Iași, 2008, p. 454.

În condițiile în care știm atât de puține despre meșterii locali din Muntenia și Moldova, comparativ cu cei din Transilvania, ar trebui să ne punem mai curajos întrebări legate de instrumentalizarea disproporționată a colportărilor/colportatorilor ziși bizantini ori bizantinizați⁷⁰. Nicolae Iorga afirma fără reținere o acțiune de „singură stăpânire a comerțului bizantin” în zona Mării Negre, la Ștefan cel Mare⁷¹. Când ajungem la demonstrațiile concrete, constatăm că ele nu există, sunt îngrozitor de diluate și substituite de generalități convenabile⁷². O rară dovadă de strâmbătate și contorsiune inacceptabilă în judecata culturală se află în această aserțiune: „caftanul (provenit din Bizanțul Paleologilor dar preluat din ambianța otomană), de regulă, din catifea venețiană...”⁷³.

Uitată mereu a fost starea de suspendare a relațiilor cu patriarhia Constantinopolului, timp de un veac după 1453⁷⁴. În asemenea condiții Bizanțul era un abur, o nostalgie politică rar fluturată în politica realistă și, în timp, un tipar de producție religioasă. În Moldova epocii, nimeni nu pronunța cuvintele „Bizanț” ori „bizantin”, mai des decât greci, armeni, sârbi ori ruși, iar împăratul își trecea imperceptibil numele și atribuțiile la padișahul închinat lui Allah. Toată domnia lui Ștefan cel Mare a fost caracterizată prin relații de la neantagonice, la prietenești, cu instituțiile bisericii catolice, alegându-i slujitorii⁷⁵, iar pe religionari din același rit folosindu-i în slujbe și misiuni diplomatice⁷⁶. În timp ce Bizanțul nu mai avea niciun fel de resurse să-și mențină statornic și viguros soluțiile artistice, influențele occidentale au devenit copleșitoare. Ne-a fost și, în continuare, ne este anevoie a recunoaște că Moldova a evoluat diferit decât Țara Românească⁷⁷, s-a născut cu goticul în casă, iar mai târziu, în jurul lui 1500, istoricii nu au perceput tranziția lui către Renaștere, cum nici pe cea curățată de coabitarea sa cu vechile arce frânte. Există sectoare în care nu s-au putut nega originea net vestică a componentelor artistice. Fără tăgadă s-a recunoscut că mormântul domnitorului s-a născut din înrâuri stilistice apusene⁷⁸. Și el nu s-a amplasat oriunde, ci tocmai într-o găzduire religioasă contrară celei de unde au provenit meșterii.

⁷⁰ Expresia exagerării este conținută, de pildă, în „concentrația culturală bizantină”. Vezi I. Moldoveanu, *Sfântul Ștefan cel Mare protector al Muntelui Athos*, în vol. *Ștefan cel Mare și Sfânt. Atlet al credinței creștine*. Putna, 2004, p. 159, cu bibl. la n. 5.

⁷¹ N. Iorga, *Istoria comerțului românesc*. I. București, 1925, p. 103.

⁷² Să vedem numai „Rezultatele descoperirilor arheologice și studiilor de istoria artei realizate în ultimele trei decenii au adus importante contribuții asupra originii romano-bizantine a culturii românești”. Corina Nicolescu, *Arta epocii lui Ștefan cel Mare. Relații cu lumea occidentală*, în *SMIM*, VIII, 1975, p. 63. Mai departe, autoarea a afirmat că un studiu legat de un asemenea subiect „nu s-a realizat încă” (*Ibidem*, p. 65) și-a atenuat concluziile tranșante formulate anterior și a demonstrat, în același studiu, cât de mult i se datorează „celeilalte arte”. Întrebarea retorică pe care ne-o punem aici este dacă această cale de studiu a fost înțeleasă cu-adevărat și urmată cu stăruință după anul 1975. Ca un istoric de artă ce se afla, ar fi trebuit să nu accepte ca „veacul ștefanian” să se încheie la Alexandru Lăpușneanu. Pentru că, pe atunci, peste tot în jur se vorbea „limba Renașterii”. Bizantinul, bine împletit cu occidentalul, se cultiva asiduu mai ales în posesiunile insulare ale Veneției și pâlăia doar sub teritoriile Semilunei.

⁷³ Vezi V. Simion, *Pro patrimonio. Studii de artă veche românească*. București, 2014, p. 82.

⁷⁴ Șt. S. Gorovei, Maria Magdalena Székely, *Princeps omni laude maior. O istorie a lui Ștefan cel Mare*. Putna, 2005, p. 20.

⁷⁵ *Ibidem*, p. 143–144, n. 255–256. Amândoi au provenit din regatul Ungariei. Identitatea unui Petru de *Insula* (Cristian Sibiu), în timp ce identitatea lui Anton de *Thaucz*, se leagă de Tauț, din comitatul/județul Arad.

⁷⁶ *Ibidem*, p. 143.

⁷⁷ O afirmă totuși tranșant Corina Nicolescu, *Arta epocii lui Ștefan cel Mare. Relații cu lumea occidentală*, în *SMIM*, VIII, 1975, p. 64.

⁷⁸ Maria Magdalena Székely, *Mănăstirea Putna – loc de memorie*, în vol. *Ștefan cel Mare și Sfânt. Atlet al credinței creștine*. Putna, 2004, p. 59–60.

Cu eforturi subsumate, ne-ar fi greu, până la urmă, să delimităm o artă bizantină în stare pură⁷⁹, dar niciun bizantinism provincial bine detectat. Căutarea este contraproductivă la toate conceptele artistice ale Evului Mediu, în care artiștii au ocolit producția de serie, iar comanditarii au manifestat gusturi despre care știm foarte puține amănunte. În texte clasice, s-a dăltuit adânc realitatea că arta a fost serios gotizată⁸⁰ și bizantinismul a crescut exponențial mai ales sub presiunea neogrecismului fanarioșilor. Este absolut imposibil să depășim înspre concretețe expresii prin care s-a etichetat că „societatea medievală românească rămânea fidelă Bizanțului”⁸¹. În fond, bizantinismul artistic nu l-am înregistrat decât ca un conglomerat confortabil de identitate, ce ar fi trebuit să existe, dar nu știm să-l definim net și să-l ilustrăm îndeajuns. Curentul referențial era de fapt o uriașă umbrelă sub care se găseau de toate, culese și combinate din toate timpurile mai vechi și zările. Adesea chiar camuflează neputința de identificare a vreunei adevărate înrâuriri. Suntem pe un teren fără marcaje, în care ne place să vedem ceva jucători, dar nu mai știm cu ce fel de echipamente să-i recunoaștem. Rămânem în tribune și ne scandăm susținerea pentru ceva care a ieșit din campionat.

Să o recunoaștem, cu curajul de care nu am dat dovadă decenii întregi: adesea ne-am asumat formele bizantinizante drept egale cu cele românești. De dragul lor am mai făcut și condamnabila eroare științifică de a le privi decupate, fără să le comparăm cu ceea ce existase în jur⁸². Nu dorim să conștientizăm că îi înarmăm pe medievalii noștri tardivi cu anacronisme de care ei nu ar fi avut niciun motiv practic să țină cu dinții. Ori, chiar să recunoaștem că tocmai în lipsa unei producții materiale meșteșugite ar fi greu de așteptat vreo identitate culturală delimitată limpede.

O privire critică la fostele concluzii ale Corinei Nicolescu scoate imediat în evidență deficiențele care ținteau, de astă dată mai focalizat, românismul culturii medievale și al celei materiale, implicit din timpuri ștefaniene. Autoarea a început analiza cu o sentință a continuatorului „ideii romane în ultima sa formă răsăriteană” (dar care bizantinism a acționat „mai ales în partea de sud a țării”⁸³), imediat urmată de imaginea, demonstrată pas cu pas, a unui mare „inovator” domnesc în toate domeniile de activitate, în așa fel încât să rezulte „sinteza moldovenească”. Adevărul era că, în sec. XV, nu se putea evita concluzia că elementele occidentale fuseseră „asimilate organic în arta din Moldova”⁸⁴. „Noutățile” se dovedesc a nu fi fost descoperiri particulare, ci nimic altceva decât suma importurilor care s-au concentrat în timpul unei domnii de o temeinicie incomparabilă. Se

⁷⁹ Ne regăsim în fața unor epitete dintre cele mai divergente ori eronat generalizatoare, cum au fi „sobrietatea bizantină”. Vezi V. Josanu, *Monument al civilizației medievale românești la Marea cea Mare: Cetatea Albă – Moncastro*. București, 2014, p. 430, în dreptul unei pisanii de la Cetatea Albă.

⁸⁰ Vezi concluzia lui L. Bréhier, *Civilizația bizantină*. București, 1994, p. 428.

⁸¹ V. Josanu, *Monument al civilizației medievale românești la Marea cea Mare: Cetatea Albă – Moncastro*. București, 2014, p. 509. De imaginat că asemenea afirmații erau determinate și subiectiv de conducătorul doctoral, nimeni altul decât Răzvan Theodorescu; el însuși contradictoriu și incapabil să despartă până la identități cristaline, apele artistice. În mod normal, nimeni nu ar trebui obligat să scoată din artă obligatorii expresii naționale pentru Evul Mediu.

⁸² Doar două ex. dintr-o singură lucrare merită să devină călăuză primară din domeniu: sorgința și dezvoltarea artei broderiilor nu există descrisă decât pentru compartimentul ortodox. La fel, „caftanul” nu poate fi decât „domnesc ori boieresc”, în niciun caz îmbrăcat de altcineva din Transilvania. Vezi *Dicționar de artă. Forme, tehnici, stiluri artistice. A – M*. București, 1995, p. 77, 84, sub voce.

⁸³ Respectiv a României de astăzi. Între continuatori apare înșirată însă și Veneția. Vezi Corina Nicolescu, *Arta epocii lui Ștefan cel Mare. Relații cu lumea occidentală*, în *SMIM*, VIII, 1975, p. 66.

⁸⁴ *Ibidem*, p. 78.

conchide că influențele au fost generalizate („fastul..., cultura și arta”), mai puțin în broderie și pictură⁸⁵. Nici viziunea legată de apariția „dintr-o dată” a stofelor italiene⁸⁶ nu mai este acum de acceptat, din moment ce, pe cât a scris istoriografia moldovenească despre ele, le purtase în mormânt și Alexandru cel Bun, în necropola sa de la mănăstirea Bistrița.

Cum se va vedea, se conturează tot mai evident contacte artistice cu nordul Mării Negre, zonă care dispunea de o sinteză remarcabilă operată între modele mai vechi grecești – ele însele impregnate de afluxuri din Orientul Mijlociu, combinate cu selecții impuse de tătari și amestecuri de idei ajunse din Italia genoveză. Mult mai expresive ar fi deci „ariile culturale” mai restrânse, cu vitalitate de operare schimbătoare.

Performanța care s-ar putea asocia, în proporții majoritare, dar nu exclusiviste, creatorilor din cler ar fi doar cea din domeniul scrierilor liturgice. În rest, arta nu s-a produs doar pentru biserică, și în bună parte din afara slujitorilor ei. Mulți artiști erau profesioniști laici, pregătiți să răspundă comenzilor, care ar fi pretins anume și neștiute ondulații conceptuale ori de gust. I-am disecat prea amarnic în grupele cultelor antagonice, ferindu-ne cât se poate a sublinia că își puteau încrucișa prestațiile, pur și simplu pentru că nu au fost setați să emane idei teologice, ci bunuri materiale.

Pasul următor este acela al delimitărilor cronologice mai strânse. „Ceva” exista dinaintea lui Ștefan cel Mare, tot așa cum produsele din timpul vieții lui au continuat să se nască măcar în timpul domniilor imediat următoare. Cum vom vedea, în afara lucrurilor explicit numite de acte, dar nedecupate din evoluții istorice, trebuie să ne străduim încă foarte serios pentru a desprinde o vreme a lucrurilor din domnia lui Alexandru cel Bun. Mai departe, în flux de neoprit, o demonstrează punctual, dar în manieră convingătoare, textilele de la Bogdan al III-lea ori lespedeza funerară a lui Ștefăniță. Petru Rareș a întrerupt „epoca ștefaniană”? Încă este de muncit și pe această direcție de analiză a culturii materiale.

Într-o asemenea ambianță, mai degrabă opacă și zgârcită în mesaje, regăsim totuși repere care, în mod absolut paradoxal, s-au lăsat totalmente neglijate. De pildă, încă nu s-au reunit însemne de pietrari de pe ancadramentele de monumente bisericesti. Mai presus de orice îndoială, au fost indivizi care respectau rigorile breslelor și în afara spațiului geografic în care își aveau casele proprii; pur și simplu pentru că nu au fost educați să manevreze cu atitudini radical diferențiate. În fața unor tabele revelatoare, vom stopa oricare șovăiri ori fantezii legate de „școlile locale”. Există însă o lume paralelă de alți autori. Primii care s-au semnat au fost copiiștii. Vom vedea că se realizează „semnături” slavone ori există prezențe de nume proprii pe vase de lux. Este posibil să dispunem de o delimitare netă între cei care s-au implicat în producția ceramică (cu inscripții predominant slavone) și cei din broderie (cu mai multe inscripții grecești). Dvera din 1510 a lui Bogdan al III-lea, destinată Putnei, ascunde și ea pe țesători, în triada Mardarie, Iosif și Zosima⁸⁷, nume călugărești certe. Pare inevitabil să nu ne imaginăm că se naștea ori se importa sincron o conștiință de autori, deja foarte bine antrenată de către Renaștere. Era curentul care s-a făcut simțit în paralel cu cele gotice ori nord-pontice încă din vremea domnitorului nostru. Însă, și în acest capitol, ar fi nevoie de subtilități de studiu care nu ni se pot cere a fi împlinite tot aici, în acest volum.

⁸⁵ *Ibidem*, p. 66, 71.

⁸⁶ *Ibidem*, p. 78.

⁸⁷ Ultimele lecturi și corecții la A. Cojocaru, *Îndreptări și contribuții privind dvera Adormirii Maicii Domnului (1510) de la Mănăstirea Putna*, în *AP*, XII, nr. 1, 2016, p. 161–172. Același autor a oferit câteva imagini de detaliu, pentru a face comparația cu o altă țesătură liturgică. Vezi *Idem*, *Contribuții și îndreptări privind epitraficul cu proroci de la Mănăstirea Putna, dăruit de Ștefan cel Mare și Bogdan al III-lea*, în *AP*, XII, nr. 2, 2016, p. 70, 90–94.

De la o realizare picturală, la alta, se distinge frapant cultura fiecărui artist. În vremuri, presupusul pictor de la Arbore (Dragoș Coman) „dovedise certe cunoștințe de limbaj plastic apusean, mai precis de gotic internațional”⁸⁸. Un mai mare triumf declarat al influențelor plastice este greu de conceput. La Popăuți, meșterul a prezentat roata martirului Sf. Ecaterina, în forma unui soi de tamburină de mână, iar cele două ambarcațiuni le-a reprodus în două direcții: barca – ca o coajă de nucă, în timp ce corabia – în mod clar după modelul unui velier de origine necunoscută. Putem admite o strădanie a artiștilor de a răspunde unor cerințe dogmatice asumate de către clerul local, care se oprea de fiecare dată în fața redării detaliilor. Nu ar avea niciun fel de justificare prezențele „ciudate” de obiecte, haine ori decoruri care nu au nimic de-a face cu o artă exclusivistă, care nu avea absolut niciun motiv să pretindă pictări de obiecte doar într-o manieră cultică care nici nu-și avea înghețată zestrea de exteriorizare. Ambiguitățile nu vor putea explica niciodată originea lor certă exclusiv în/din mediul ortodox. Asemenea interferări nu au încetat nici în sec. XVI⁸⁹, ceea ce duce la concluzia că erau tocmai curente și fără să treacă prin filtre dogmatice severe. Doar destinația acelei arte a contat cu-adevărat: cine urma să o contemple zeci de ani, până la o afumare completă ori prăbușirea suporturilor de ziduri foarte îmbătrânite. Ce vor fi învățat privind-o generațiile de succesori, ține de capitole tainice de psihologie, care au libertatea de a deveni în scris nemărginit de zburdalnice.

Nu avem niciun fel de consens adevărat în judecarea realităților istorico-artistice medievale din Moldova. Gheorghe Balș a susținut că bisericile moldovene erau cu „plan bizantin, dar executate cu mâini gotice”⁹⁰. Nu era decât concluzia oglindirii unor modelări de siluete personalizate, solicitate în materializare, de către aceiași meșteri care nu aveau și nici nu erau obligați să aibă certificate de apartenență religioasă la biserica răsăritului. Cum meșteri sub titlu bizantin (conceptul nici nu poate fi socotit valabil) nu aveau de unde să mai apară, pasul următor este acela a recunoaște că ceea ce se petrecuse în realitate a fost operat mai degrabă periferic și nu generalizat⁹¹. Nu erau „influențe” ori „reflexe” de gotic, ci gotic în deplinătatea înțelesului său. Pentru toți care mai au dubii legate de sorginea unor tipuri de decoruri, colportate de sculptori, va fi mereu de readus aminte seria de panouri înrudite care punctează castelul de la Hunedoara, pridvorul de la Bălinești, panoul prăbușit în capcana porții Sucevei, elementele de la mormintele de la Putna⁹² și o piatră răzlețită de la Hotin. În aceste cazuri se demonstrează că laicii au fost mai buni și mai atenți profitori de realitatea care-i înconjură, ceea ce este egal cu o regulă a tuturor vremurilor, nu o excepție. Dacă a fost vorba despre o utilitate necesară, inevitabilă, multiplu aglomerată în interioare de epocă, începem să clădim cu-adevărat ambianța de viață normală a elitei medievale moldovene. Ctitorii nu ofereau bisericii mai mult decât ceea ce puteau ei înșiși folosi prin locuințele proprii.

⁸⁸ Marina Sabados, *The Diocesan cathedral of Roman. Catedrala episcopiei Romanului*. Roman, 1999, p. 103.

⁸⁹ Vezi *Ibidem*, p. 77: „trei instrumentiști, în tunici scurte și colanți, purtând la cingătoare săbii, amintesc de figurile de pajii din pictura italiană de Quattrocento”; p. 103: „Alexandru Lăpușeanu solicita Veneției pictori...”.

⁹⁰ *Bisericile lui Ștefan cel Mare*, în *BCMI*, XVIII, 1926, p. 14. Afirmația a fost punctată ca făcând „carieră” în ediția G. Balș, *Bisericile lui Ștefan cel Mare*. Ed. a 2-a revizuită a Terezei Sinigalia și Paraschivei Victoria Batariuc. Suceava, 2012, p. 357. Însă autoarele s-au ferit să o judece în vreun fel.

⁹¹ Mai nou, Dan Floareș (*Fortificațiile Țării Moldovei din secolele XIV–XVII*. Iași, 2005, p. 217) l-a reamintit pe Valentin Georgescu.

⁹² Reunite cel mai recent de către Maria Magdalena Székely, *Mănăstirea Putna – loc de memorie*, în *SMIM*, XXII, 2004, p. 79–80.

Foarte recent s-a scris despre „tineri moldoveni” care au întreprins călătorii „pentru a învăța o meserie sau pentru a-și face călătoria de calfă”⁹³. Tot un subterfugiu a fost socotirea unui *magister in diversis artibus* (Babista de Vesentino), drept un fel de meșter bun la toate, un adevărat poliprofesionist manual⁹⁴ ori chiar profesor de școală superioară⁹⁵. Conceptul latin a fost restrâns și nu a avut vreodată extensie ori valoare de substitut pentru practicarea unor meserii distincte. În Evul Mediu, oricare artizan demn de un asemenea titlu avea nevoie de un „profesor” și o „școlarizare” minimă de aproape zece ani (trecând prin stările de ucenic și calfă), în funcție de talentul și îndemnarea fiecăruia. Trebuia să învețe pe loc, de la un meșter în posesia deplină a unor certificate de meșteșug, nu doar numit ca atare, apoi ca să dobândească dreptul la titlul și patalamaua doveditoare, trebuia să-și ia zborul spre alte ateliere, din care să învețe noutăți de toate felurile, care ținteau să-l facă egal cu restul confrăților, tot „atestați”. La final, săvârșea o probă/dovadă de meșteșug jurizată de seniorii meseriei. Pentru funcționarea materială a unei societăți, modulul genetic al magiștrilor/meșterilor trebuie imaginat multiplicat de câteva zeci ori sute de ori. Însă, trebuie subliniat apăsător că un asemenea scenariu nu se putea aplica în Europa decât aparținătorilor religiei catolice⁹⁶. Niciun tânăr care nu era catolic nu putea penetra în vreo breaslă din teritoriul central-vestic al continentului. Religia controla moralitatea profesională și era cea mai bună garanție a respectării exigențelor meșteșugurilor și raporturilor de producție. Cel puțin trei statute de breaslă din Brașov (arcarii, aurarii și curelarii) au interzis în mod expres mișcarea meșterilor și calfelor în Moldova. Restricția nici măcar nu era una dublată de dovedirea cultului opus, ci pur și simplu de un gen de stigmat pus pe țara lor de baștină. Asemenea îngrădiri trebuie să fi fost mai numeroase, în paralel cu libertăți mai mari acordate masonilor și pictorilor. Merita să reflectăm asupra genezei unor astfel de reglementări. Modelul opus, estic/rus este de privit ca unul etatist, întors mereu către mănăstiri lucrătoare, munca robilor și continua aviditate de tehnologii inovative și de oameni din afara propriului gineceu. Cu alte cuvinte, era grav amputat de mecanismele elastice de reproducerea și continuitatea care au și construit capitalismul. El s-a prăbușit în fața lituanienilor, polonilor și balticilor germanofoni și a avut succes numai la mai primitivii tătari ori vecinii lor la fel de prizăriți. Neîndoios, mai trebuie lucrat pentru a recunoaște mecanismele artistice provinciale.

Rapiditatea ori sincronismul unor construcții nu era o dovadă a faptului că principatul se umpluse de meșteri localnici⁹⁷, cât dovada simplă că exista un comanditar care a fost capabil să antreneze în șantiere mai multe grupe de lucrători. Faptul că au fost creștini era mereu o rațiune

⁹³ Paraschiva-Victoria Batariuc, *Cable din Moldova medievală. Secolele XIV–XVII*. Suceava, 1999, p. 68.

⁹⁴ M. D. Matei, *Civilizație urbană medievală românească. Contribuții (Suceava până la mijlocul secolului al XVI-lea)*. București, 1989, p. 110. Termenul este elucidat în dicționarele clasice de latină medievală, referindu-se la științe ori arte. În dreptul său a zăbovit și Corina Nicolescu, *Arta epocii lui Ștefan cel Mare. Relații cu lumea occidentală*, în *SMIM*, VIII, 1975, p. 79, n. 57.

⁹⁵ Al. Andronic, *Cercetările de arheologie medievală privind epoca lui Ștefan cel Mare*, în vol. *Studii și Materiale. Istorie. Muzeul Suceava*, 1969, p. 84–85 (ideea pare să fi fost sugerată de Gh. Diaconu, *Contribuții la cunoașterea culturii materiale de la Suceava în veacurile XV–XVI*, în *MCA*, VI, 1959, p. 913).

⁹⁶ În acest caz, includerea „tinerilor moldoveni” în procesele de difuzare a bunurilor (Paraschiva-Victoria Batariuc, *Cable decorate cu subiecte religioase descoperite în Moldova*, în vol. Eadem, *Civilizație medievală românească. Ceramica monumentală din Moldova*. București, 2012, p. 127) trebuie foarte drastic restricționate. Da, ei au existat probabil, dar nu erau ortodocși și nu au fost capabili să susțină școli.

⁹⁷ Ideea prezentă la M. Berza, *Introducere*, în vol. *Repertoriul monumentelor și obiectelor de artă din timpul lui Ștefan cel Mare*. București, 1958, p. 10–11.

suficientă. Nu a sunat pentru nimeni ciudat că, dacă infuzia meșterilor ori a produselor mobile a fost copioasă pentru toate dotațiile materiale muntene ori moldovene, numai în pictură să fi funcționat excepția formării și practicării unei meserii separate și bine ideologizate, în plus și bine antrenată calitativ. Dar evidența este clară: grupuri de meșteri iconari diferiți au semnat câmpuri de frescă și cu legende grecești, alături de cele slavone. Aceleași bine protejate teologic câmpuri de frescă erau în exterior întregite cu discuri pe care se găseau neabătute figuri ale bestiarului gotic, transferate de la modelatorii cahlelor de sobă. Împodobirea era religioasă și aglomerată, dar cu puține tușe restrictive.

Acele absențe au ori au avut o logică despre care trebuie făcut vorbire în oricare reconstituire istorică. În clipa în care s-a afirmat fără adaosul vreunui dubiu, că lespezile funerare ale lui Ștefan cel Mare și ale Mariei Voichița au fost cioplite în marmură de Carrara (Italia central-nord-vestică)⁹⁸, nu s-a pus în spate niciun fel de scenariu cum de au putut călătorii pietrele-materii prime pe asemenea distanțe. Unele dintre realizări sunt acoperite prin faptul că nu am putea concepe/admite simple mărturii, în lipsa cunoașterii altora care au stat în spatele lor și nu au putut fi niciodată materializate viguros ori peren, datorită perisabilității, reciclărilor ori rarității. Iar peste toate, mai ales în Suceava-capitală există lespezi funerare ale unor prestatori din alte zări, cum a fost acel Baptista Italianul din Vesentino, „magistru în felurite meșteșuguri” (1512).

Ruptura între zidul de biserică și zidul de cetate a fost cultivată istoriografic, ca și când ar fi fost vorba despre două regnuri diametral opuse. Același patrimoniu-substanță de epocă a fost segregat prin neglijarea cetăților, din motivul cel mai transparent posibil, că nu erau înzorzonate îndestul pentru a stârni emoții artistice. Continuitatea acestei situații își găsește reflexul contemporan prin ușurința cu care s-au abordat restaurările mai curând vecine cu grosolănia, decât cu sobrietatea. Masivitatea și rapiditatea au înlocuit subtilitatea și înțelegerea funcțiilor inițiale.

Alt autor de renume, Ștefan Balș, s-a ilustrat în continuare pe tărâmul arhitecturii religioase. Experiențele sale de la Cetatea Neamțului, pe care le știm acum și prin intermediul unor documente de lucru, recent publicate, nu se ridicau deloc la înălțimea provocărilor pe care un asemenea monument le-a oferit. Înaintașul său austriac, de la Suceava, a decopertat și s-a străduit foarte mult să înțeleagă cetatea, fără să aplice grabnice refaceri. A dat mai multe identități de spații ori pentru resturi de clădiri cât nu au reușit „protocastelologii” timp de un veac întreg după el. Urmașii lui Balș nu au făcut multe progrese, arătându-ne că au înghețat în atitudini și toate provocările necunoscutului le-au tratat prin simplificare ori ocolire. Nu au băgat de seamă nici la „axiomele” șchioape ale arheologilor, care au fost în stare să afirme că biserici din piatră au fost lichidate, nu simplu scoase temporar din funcție, de către incendii. S-a prăpădit repede acoperișul și mobilierul, dar nici măcar ochiurile de sticlă ale ferestrelor nu se puteau distruge decât la un pârjol imens, cu lemne anume înghesuite în interior. Au rezultat ciudate reconstrucții de planșetă, ca și de teren, pe care nimeni nu le-a pus sub lupa criticii înainte de a fi materializate prin restaurări⁹⁹. Apoi s-a trecut la șablonizări și introducerea unor detalii uniformizate, care amintesc de zestrea industrială.

⁹⁸ Paraschiva-Victoria Batariuc, în vol. *Lapidariul mănăstirii Putna*. Putna, 2018, p. 127. În același vol. există și alte observații legate de folosirea marmurei în Moldova medievală, dar se evită atribuirea atât de netă a carierei de proveniență (*Ibidem*, p. 39).

⁹⁹ Un caz aparte, de analiză post-restaurare, de urmărit la Tamara Nesterov, *Importanța detaliilor arhitecturale în restaurarea corectă a cetății Soroca*, în vol. *Cetatea Soroca – istorie, memorie și tradiții seculare*. Chișinău, 2015, p. 130–154. Prima concluzie, din cele 27, sună astfel: „Puterea executivă a statului nu a reacționat și nu a intervenit când au fost transmise semnale că restaurarea este agramată, incorectă și merge pe calea falsurilor.”

Singurele rezultate au fost percepțiile la „ceva” care nu părea să fi ieșit bine, nu era de înțeles ori, în timp, se lăsa cu înspăimântătoare efecte¹⁰⁰. Rezultatul îl cunoaștem: nu avem încă o istorie a arhitecturii medievale din Moldova așezată între repere valorice referențiale.

Exegeții „s-au jucat” cu interpretările semnificațiilor panourilor pictate. Exemplul cel mai potrivit de citat ar fi acela al scenei „Asediului Constantinopolului”. Mai pregnant, totul își coagula sensurile într-o adevărată politică educativă, înzestrată cu un conținut „militant-național”¹⁰¹. S-a ajuns până acolo încât s-a pretins că disimularea mesajului ei, către vremuri fără implicări contemporane, ar fi fost destinată turcilor care ar fi vizionat-o și s-ar fi simțit ofuscați contemplând-o. Însăși „turismul turcesc” la mănăstiri ortodoxe este îndoielnic în cel mai ridicat grad. În cadrul aceluiași context nu s-a avut nimic de obiectat dacă înfățișarea domnitorilor, pe cap cu coroane regale, ar fi deranjat ori nu puterile suverane pentru care ei au fost doar mandatar cu echivalențe mai modeste, princiare ori ducale. Pare destul de ciudat ca grila noastră de percepții să fie translatată către Evul Mediu. În adevăr, nu avem inventarul bine decantat al ideilor laice exprimate pe suprafața frescelor; cum nici acela al exagerărilor patronate de aceleași manifestări.

A existat o reală sensibilitate selectivă la pictorii din ambianța ortodoxă, care a urmat secolele și a depășit Evul Mediu. Așa s-au modificat numai o parte din arme (spadele și săbiile), centurile au ajuns brăie orientale, iar caftanele au înlocuit tunicile. S-au păstrat peren toate stofele scumpe provenite din surse occidentale. Selectiv, o parte din profilaturile din piatră ale vremii și-au găsit „fotografierea” perfectă în pictură¹⁰², în paralel cu alte soluții, în care asemenea detalii nu au jucat niciun rol. Este neîndoios că datorăm prima raportare a artei la cultura materială provincială unui arheolog¹⁰³. El a furnizat, peste ani, unui istoric de artă deficient de ținte mai potrivite, pretextul unei lucrări de urmărire mai extinse a subiectului¹⁰⁴.

În mod sigur, analiza conținutului învelișurilor picturale nu este isprăvită. Ciocanul de martelat diavol al Sf. Marina, figurat la Popăuți, este o ciudată mărturie de percepție pentru o unealtă din lemn. Capul ne apare nu numai cu profilul unui butoi, dar este ornat, ca și mânerul, cu o serie de linii simple. Aceeași unealtă, pictată la Bălinești, posedă doar o discretă șanțuire care îi marchează capetele active. Cum se explică o asemenea redare? Necunoaștere vădită a rostului uneltei, semnalaarea prezenței strungului pentru lemn ori exagerare pentru că a ajuns în mâna unui sfinte? Discutăm despre modalități de percepție și o selecție vădită a subiectelor care trebuiau redade.

În anii 1880 s-au investit sume pentru o nouă producție de discuri ceramice, destinate podoa-bei paramentelor¹⁰⁵. Rezultatul de astăzi este acela că nimeni nu mai posedă știința de a le departaja pe cele autentice. Pe câte se pare (observația lui Luca Diaconu), cele noi au avut ramele circulare

¹⁰⁰ Să invocăm aici numai năpasta streșinilor de acoperiș din tablă de cupru, prea scurte, a căror oxizi au maculat irevocabil în verde-otrăvit contraforturile vechi ale bisericilor. Este de-a dreptul de necrezut faptul că, deși răul este atestat în mai multe locuri (Bistrița, Putna etc.), la construcțiile noi s-au aplicat exact aceleași practici criminal de incorecte și cu rapide efecte de același fel.

¹⁰¹ Sinteza interpretărilor la Elena Firea, *Un ecou al asediului Sucevei din anul 1497 în frescele de la Arbore?* în *AP*, XIV, nr. 2, 2018, p. 257–261.

¹⁰² Vezi Maria Magdalena Székely, *Mănăstirea Putna – loc de memorie*, în vol. *Ștefan cel Mare și Sfânt. Atlet al credinței creștine*. Putna, 2004, p. 48.

¹⁰³ V. Neamțu, *Contribuții la problema uneltelor de arat din Moldova în perioada medievală*, în *Arh. Moldovei*, IV, 1966, p. 293–313.

¹⁰⁴ I. Solcanu, *Artă și societate românească (sec. XIV–XVIII)*. București, 2002.

¹⁰⁵ N. Grigoraș, *Moldova lui Ștefan cel Mare*. Iași, 1982, p. 17.

redate în muchii, spre deosebire de cele vechi, cu borduri rotunjite (semicirculare). Dacă privim frizele cu discuri ornamentate cu zgriptori, lei, sirene bicaudate și cerbi cu mantii fixate pe pereți de biserici moldovene, trebuie să știm că sunt identice cu cele ale edificiilor laice. În aceleași edificii religioase se găsesc numeroase „chipuri cioplite”, cu teme catolice fără rest, coapte în lut. Rezultă că, la nivel provincial, niciun personaj ecleziastic ori conclav nu a fost capabil de instituirea vreunei stavile pentru așezarea lor asociată cu ocnite în care apăreau pictați sfinți ori heruvimi de negrăită inspirație răsăriteană. În Transilvania însă, care tranzitase motivele ornamentale gotice ale bestiarului, cenzura a fost eficientă măcar la nivelul decorului figurativ al discurilor din paramente de biserici, dovedindu-ne că slujitorii altarelor, împreună cu patronii laici, au știut să oprească abundența și afișarea pe biserici și clădiri laice a detaliilor non creștine ori cripto-creștine. Acolo nu s-au admis decât discuri simple în paramente de biserici.

O cu totul altă abordare, nedreaptă din punctul de vedere al istoriei artei, au avut mărturiile plasticii figurate destinate confortului locativ. În afara unor percepții primare, cu ezitări în clasările iconografice și cronologice, ele au rămas destinate unor viitoare analize. La această oră nu există decât arheologi care să le interpreteze. Adesea stângaci, dar și complet eronat¹⁰⁶. În sfârșit, plăcile de paviment au adunat alte exigențe și forme de expresie, ca și când ar fi migrat dintr-o lume complet diferită de cea a discurilor și cahlilor. Răspunsul necitit este surprinzător: și da, și nu.

Concluzia nu poate fi decât una singură: în prea tânăra cultură ortodoxă est-carpatică s-au acceptat fără cenzură produse, care erau oferite din afara granițelor politice, ba chiar erau încărcate cu marcaje ale cultului opus. Drept urmare, o baghetă reunește domenii diferite de expresie materială din cele două curente artistice majore. Exprimările trec copios în decorativul fără teme religioase, bazat pe geometrie ori imitații vegetale. Se regăsesc diseminate, după modele prezente probabil în caiete de artiști, în sculptura în piatră, orfevrărie, ceramică pavimentară și veselă de lux, textile și hârtie.

Câteva planșe de sinteză ne arată coagularea unei arte mature și stabilizate în jurul anului 1480 (fig. 57–59).

Ceea ce a fost neglijat este că ceramica de masă provenită din ambele mari orizonturi de influență are semnături destul de numeroase, formulate în slavonă. Nu avem un repertoriu reunit, decât fragmentar imagistic (Putna¹⁰⁷, Suceava), nu și conținutul acestor mesaje. Alte exemple s-au recuperat recent de la mănăstirea Bistrița, lăsând loc bănuielii că și acolo s-au produs asemenea componente. Se poate numai avansa ideea că indiferent de unde vor fi sosit modelele de lucru, un colectiv de cultură literară slavonă a fost implicat în producție; respectiv în legătură directă cu obștea călugărească. În lipsa analizelor, care țin numai de lingviști, avem misiunea de a recunoaște între ei bulgari, sârbi ori moldoveni. Este domeniul care ne va permite mult mai numeroase considerații.

Arhitectura nu a fost singura în care haina răsăriteană ori apropiată ei au fost promovate de către meșteri sași. Nu s-ar putea opune nimeni unei aprecieri ca aceea a „spiritului gotic” care

¹⁰⁶ Un ex. este furnizat de identificarea „vechiului centru istoric al orașului Suceava, după o cahă din secolul al XV-lea” (E. I. Emandi, M. Șt. Ceaușu, *Să nu dărâmi, dacă nu știi să construiești (contribuții de monografie urbană la cunoașterea istoriei orașului Suceava, 1388–1988)*. Rădăuți – Iași, 1991, p. 358, fig. 18). Interpretarea trăiește și astăzi. Vezi J.-R. A. Cojocar, *Turnul clopotniță. Biserica „Sfântul Dumitru” – Suceava*. Suceava, 2010, p. 11.

¹⁰⁷ *Sfânta mănăstire Putna*. Mănăstirea Putna, 2010, p. 92–93, fig. 71–77.

a dominat toate sobele montate în sec. XV¹⁰⁸. Lucrurile sunt la fel de certe la nivelul orfevrăriei. Artă numismatică nu a fost invocată niciodată, pentru a dezvălui faptul că, exceptând câteva piese experimentale de la Alexandru al II-lea (Alexăndrel), până la Bogdan al III-lea, toate monedele Moldovei s-au bătut cu legende latine și au urmat exclusiv modele regale maghiare. Încă nu s-a ajuns la înțelegerea faptului că orice fel de inscripție, latină ori slavonă, se putea copia mecanic ori colora peste o trasare, dobândită de la un om adevărat al literelor, nu al penelului ori al dălților.

În adevăr, nedisponând de școli ori ateliere proprii, Moldova a plătit meșteri și negustori diferiți, din mai multe orizonturi culturale¹⁰⁹, a căror singulare opere pot fi socotite, după caz și nu global, integrate în categorii diferite de origine și identitate. În plus, multe din aceleași produse culturale aparțin în comun părților artei de epocă, doar astăzi sunt voit supuse delimitărilor fără grile de identificare ori doar crezute ca atare, în funcție de înzestrarea profesională și gradul de subiectivism al analiștilor lor. Istoria obiectelor imobile și mobile s-a presărat în goana după performanța de a le face manevrabile și utilizabile fără frontiere, nu de a le personaliza decorativ pentru vreo „demonstrație” înaltă.

Asumarea partițiilor diferite ale artei provinciale a stat mereu ca între polii contrari, dar de putere inegală, ai unui magnet. Nu poate fi paritate între nostalgia unei societăți distruse ori subjugate și aceea a alteia în continuă creștere. Concluzia cea mai generală era aceea că nu se puteau tranșa compartimente în care a existat purism de influență externă. A existat (și există încă!) teama în recunoașterea părții occidentale (cu derivarea ei central-europeană¹¹⁰) a artei locale, din grija de a nu întina prea tare o identitate ortodoxă nu foarte bine tipizată din punct de vedere material, niciun moment discutabilă sub aspect teologic, cât franjurat și fără consensuri de socotit ca atare. În lipsa acută a unei zestre religioase minore foarte bogate, s-au exagerat elementele materiale care nu puteau acoperi decât o parte a scenei vieții religioase. Translația metodologică dinspre laicitate era pusă în exact aceeași termeni. Se imagina mai degrabă o lume visată, goală în demonstrații, decât una palpabilă.

În fine, reamintind o scenă de vizitiu, zgâriată pe o cărămidă de la Suceava, publicată de către K. A. Romstorfer, nu facem decât să regretăm uciderea totală a interesului pentru graffiti de epocă. Însă realizările de o asemenea factură au fost mai numeroase. Din păcate, datorită tratării lor naiv-puerile, nu vom putea aștepta pentru ele analize artistice temeinice. Dar nu-i iartă totuși pe istorici de neglijarea lor.

c. Săpători după monede și orașe

Biserica Sf. Nicolae Domnesc din Iași abordată în 1885 a provocat deja critici cu privire la modul neglijent în care se intervenise, atât la demolări, cât și la cercetări arheologice. Piese de inventar din loc au dispărut¹¹¹. Cu toate acestea, nimic nu a provocat vreo reglementare strictă,

¹⁰⁸ Paraschiva-Victoria Batariuc, *Cable descoperite la curți domnești din Moldova*, în vol. Eadem, *Civilizație medievală românească. Ceramica monumentală din Moldova*. București, 2012, p. 90.

¹⁰⁹ O realitate frapantă: inscripțiile epigrafice redactate în Moldova nu aparțin aceluiași meșteri care le-au produs pentru Muntele Athos, tot pentru Ștefan cel Mare.

¹¹⁰ Putem remarca rezistența ideii de „meșteri polono-baltici” pentru cetăți (vezi C. Asăvoaic, *Priorități în programele de construcții ale domnilor moldoveni până la începutul secolului al XVI-lea*, în Ioan Neculce, I, 1995, p. 5), în condițiile în care alți meșteri, la fel de bine calibrați și performanți, se aflau mai aproape cu câteva sute de kilometri.

¹¹¹ S. Iftimi, *Restaurarea bisericii „Sfântul Nicolae” Domnesc (1884–1904)*, în vol. Idem, *Cercetările privitoare la istoria bisericilor ieșene*. Iași, 2014, p. 14–16.

care să stopeze repetarea practicilor de rău augur și efect incalculabil. Iar realitatea a rămas perenă, mai mult sau mai puțin conformă, până la mijlocul secolului XX¹¹². O scurtă anchetă a urmărit dispariția materialului arheologic din mănăstirea Putna¹¹³. Chiar presupus bine realizate tehnic, o altă sumă de rezultate s-au îngropat în neștiute sertare, altele s-au distrus, iar materialele și-au pierdut urmele în contradicția de gestiune patrimonială dintre teritoriu și instituțiile centrale, de la București. Păstrăm suspiciunea că pentru o parte din săpături, nici nu au fost întocmite documentații demne de acest nume. Aceasta nu a împiedicat însă scrierea bilanțurilor¹¹⁴. Din afara profesiei, s-a ajuns la concluzia că au existat „nenumărate rapoarte, articole și monografii” arheologice cu „noi și grăitoare mărturii”¹¹⁵. Din păcate, nu prea suntem mai luminați cu ajutorul lor și nici nu au avut vreun rol formativ-educativ peste generații.

Multă vreme s-a putut socoti că arheologia medievală a Moldovei a stat în fruntea cercetărilor provincial naționale. În 1958, „osteneala arheologilor” era apreciată drept „o activitate plină de promisiuni”¹¹⁶. Au apărut lucrări de referință, cum este de exemplu, monografia Băii, de la care nu se putea purcede decât mai sus. Paginile publicate încercau să convingă de faptul că „Tot cu ajutorul cercetărilor arheologice se pot procura și unele dovezi privind relațiile dintre conducerea feudală, biserica locală și populația sătească”¹¹⁷. Imediat alături a fost țintirea foarte ambițioasă a „genezelor”. Un fenomen complicat care trebuia întrevăzut mai degrabă din evoluția formelor materiale parțiale și interpretarea lor.

Categorisirea Sucevei drept „șantier-pilot” ni se apare astăzi drept o ironie tristă. Către ce ținte a fost făptuit și pe cine a educat „pilotajul”? Pornind de la aflarea cu mare greutate a materialelor de epocă identificate și înseriate, terminând cu listele nominale de cercetași care s-ar putea revendica de acolo. Cu mare dificultate întrezărim ceva restituire mai semnificativă decât cele ale austriacului K. A. Romstorfer. Etapa s-a caracterizat mai curând prin demonstrații primare ale existenței materiale a categoriilor umane ori instituționale enumerate. La sfârșitul anilor 1980 se mai practica din plin arheologia căutătoare de ziduri, fără raportări stratigrafice. Însă concluzii de felul „se dezvoltă și înflorește o puternică cultură materială și spirituală în vremea lui Ștefan cel Mare”¹¹⁸ erau tipărite fără ezitare. Arheologia a furnizat multe deziluzii, noi semne de întrebare, iar în final, i s-a refuzat net o contribuție majoră la reconstituirea epocii lui Ștefan cel Mare. Abia

¹¹² O încercare de apreciere: „Într-o bună zonă s-a putut cerceta mai mult, clarificându-se o serie de probleme, în altă zonă s-a cercetat mai puțin, condițiile politice nefiind favorabile, iar ceea ce s-a cercetat a fost prezentat fie eronat, fie trunchiat, fie că nu s-a putut prezenta, din aceleași motive independente de voința cercetătorului.” C. Asăvoaie, *Priorități în programele de construcții ale domnilor moldoveni până la începutul secolului al XVI-lea*, în *Ioan Neculce*, I, 1995, p. 4.

¹¹³ Voica-Maria Pușcașu, N. N. Pușcașu, *Rezultatele cercetărilor arheologice din aria incintei mănăstirii Putna*, în vol. *Cercetările arheologice la mănăstirea Putna*. II. Putna, 2016, p. 27–28. Pentru dispariția lor în neant nu s-a responsabilizat nicio singură instituție ori personaj.

¹¹⁴ Al. Andronic, *Cercetările de arheologie medievală privind epoca lui Ștefan cel Mare*, în vol. *Studii și Materiale. Istorie. Muzeul Suceava*, 1969, p. 77 și urm. Paginația conține descrierea succintă a descoperirilor de la Suceava.

¹¹⁵ Corina Nicolescu, *Arta epocii lui Ștefan cel Mare. Relații cu lumea occidentală*, în *SMIM*, VIII, 1975, p. 66.

¹¹⁶ M. Berza, *Arhitectura și decorația sculpturală a monumentelor*, în vol. *Repertoriul monumentelor și obiectelor de artă din timpul lui Ștefan cel Mare*. București, 1958, p. 13.

¹¹⁷ N. Zaharia, M. Petrescu-Dâmbovița, Emilia Zaharia, *Așezări din Moldova de la paleolitic până în secolul al XVIII-lea*. București, 1970, p. 144.

¹¹⁸ Al. Artimon, *Orașul Bacău în timpul lui Ștefan cel Mare (1457–1504)*, în *Zargidava*, III, 2004, p. 10.

după 1990 au început să iasă la iveală note critice, care au invocat și „onestitate discutabilă”¹¹⁹ în profesionalismul aplicat în teritoriu.

O bună parte din publicațiile arheologice mai noi au fost consfințite prin acceptanța lor în forma unor doctorate, apoi lăudate prin „introducerile” formale ale unui singur personaj academic. Care a demonstrat consecvent că nu dispune de suficientă cultură de specialitate pentru a acoperi întregul Ev Mediu ori de îndeajuns spirit critic aplicat la metodologiile de lucru vehiculate. S-a adăugat stărilor ușurința cu care o editură muzeală (Istros), patronată singular și discreționar de către un personaj care are el însuși mari deficiențe profesionale în domeniul arheologiei medievale, a populat bibliotecile cu volume neperiate ori nerecenzate, nici înainte, nici după publicare.

Se poate observa că ceea ce ni s-a oferit recent spre lectură sunt doar capitole dintr-o literatură arheologică atât de desuetă¹²⁰, încât – așa precum am afirmat-o și mai sus, nu pare absolut deloc de mirare că ea nu a răzbătut în „marea istorie” medievală provincială¹²¹. Unul dintre cele mai îngrozitoare involuții de atitudini de cercetare este ilustrată de republicarea identică a cercetărilor de la cetatea Bârladului, la o jumătate de veac de la tipărirea lor¹²². Promovarea unei asemenea metodologii de lucru, fără nici cea mai mică reticență, demonstrează totalul dispreț al autorilor față de propria lor meserie și colegii de profesiune. Cu curajul unor conștienți că nu vor avea teamă de a fi contestați de cineva, au scris, printre altele, că ceramica este de un autohtonism indiscutabil, în timp ce restul obiectelor era dominat de „uniformitatea tipologică... desăvârșită, încât a încerca să le stabilești proveniența este aproape imposibil”¹²³. Autorii și editorii, împreună, au socotit că scot la iveală o ediție de povești ale lui Ion Creangă. Volumul părea a dovedi că, între timp, nu s-a acumulat nimic în cunoaștere ori în evaluarea descoperirilor. A mai câștigat teren o modalitate minimalistă de publicații: rapoartele anuale reunite. Avem măcar două-trei exemple publicate aproape sincron: Piatra Neamț¹²⁴, Cetatea Albă¹²⁵ și Suceava.

¹¹⁹ M. D. Matei, *Cercetările arheologice de la Siret (1984–1989). Raport de etapă*, în *Suceava*, XXIV–XXV, 1997–1998, p. 77. Mai departe, sunt arătate alte frecuşuri meschine între foștii colaboratori, care au impietat asupra publicării documentațiilor (*Ibidem*, p. 88, n. 10). Până la urmă, întreaga responsabilitate asupra restituirilor a fost pierdută. Nici persoane responsabile nu s-au descoperit ori indicat la modul cel mai simplu.

¹²⁰ Ar fi de citat, spre ex. luminator, G. D. Hânceanu, *Două ateliere meșteșugărești din târgul medieval al Romanului (secolele XV și XVII). Rezultatele supravegheților și săpăturilor din 2012–2013*. Brăila, 2017 (vezi recenzia noastră în *Archiva Moldaviae*, XI, 2019, p. 477–484).

¹²¹ Un foarte elocvent ex. este dat de Șt. S. Gorovei (*Note de istorie medievală suceveană*, în *Suceava*, X, 1983, p. 187 și urm.) care nu a asimilat nimic din multiplele zbateri ale arheologilor.

¹²² M. D. Matei, L. N. Chițescu, *Cetatea de pământ de la Bârlad. Monografie arheologică*. Târgoviște, 2002. Mai departe, în paginile acestui vol. vom face dovada enormelor greșeli pe care le-a reafirmat fără niciun fel de ezitare. Concepția potrivit căreia rapoarte arheologice vechi de jumătate de secol pot fi socotite atât de perfecte, încât să fie reluate neschimbate, frizează orice normativă de științificitate, adunând serioase semne de întrebare la însăși miezul formativ al autorilor.

¹²³ *Ibidem*, p. 119.

¹²⁴ Gh. Dumitroaia (coordonator), *Piatra-Neamț curtea domnească. Rapoarte arheologice*. Piatra-Neamț, 2016. Se remarcă prin două pl. cu monede, două cu fragmente ceramice și una cu cinci pietre profilate.

¹²⁵ I. Căndea, *Cetatea Albă. Cercetări arheologice și istorice. Archaeological and historical researches*. Brăila, 2016. O adunare de texte repetitive, cu texte tipografice lăbărțate și traduse (pentru a umfla artificial vol.), care conține patru pl. grafice cu ceramică romană (ultima cu materiale nediferențiate, printre care și o oliță de noapte premodernă), patru pl. cu ceramică „de tradiție bizantină”, una zisă cu ceramică otomană de sec. XV (în fapt, mai tardivă), o ultimă pl. cu materiale diverse, neidentificate, o pl. cu imaginile a trei vase din lut și un topor. Autorul face parte din noua elită profesională care, depunând o cerere, a devenit membru corespondent al Academiei Române.

Nici că se poate mai lămuritoare recunoașterea speranței întâlnirii unui „nivel de viață și de înzestrare... deosebit de elevat” pentru curțile domnești, din care arheologii au obținut „mult prea puțin”¹²⁶. Edificator a fost orizontul de așteptare al unuia dintre principalii arheologi ai provinciei, mirat că descoperă materiale care se puteau lega de sași, în timp ce de armeni, nu¹²⁷. Explicația a fost și este dezarmant de simplă: în timp ce primii au fost primordial meseriași, ceilalți au excelat prin negustorie. Trebuie să ne întrebăm ce tip de zestre profesională de aplicat Evului Mediu și Epocii Premoderne ar fi fost necesară pentru interpretarea mai eficientă a rezultatelor arheologice. În mod evident una care să nu se limiteze numai la hrisoavele și granițele Moldovei.

Ceea ce este vetust și necorijat în interpretarea arheologică provincială se poate foarte bine lista. Deși țintele de studiu par a fi delimitate (cetăți, curți, mănăstiri ori biserici, cel mai puțin sate), în realitate, nicio categorie nu și-a obținut bune studii de referință. A fost dusă la paroxism „arheologia urbană”, fără ca locurile să nu fie altceva decât așezări la limita dintre sate și târguri. Principial, s-a admis că, fără miracole, în contradicție cu o lungă listă de orașe europene, cele moldovene s-au născut în doar câteva decenii. Concomitent, la timpurile în care cetățile primeau contur, iar bisericile începeau să se construiască și în piatră. Mai mult, obiectivele ce par mai bine conceptualizate ori structurate nu pot fi departajate în interpretare. Judecata simplă a „mărturiilor bogate”, care nu puteau rezulta decât din locuri insuficient golite înaintea unor cataclisme ori decizii politice, ca și din mari gropi de gunoaie, nu a fost exprimată aproape niciodată.

A existat o categorie de arheologi care s-au mulat deplin arhitecților, fără să se poată departaja viguros în discutarea vreunui capitol independent de arhitectură arheologică. Care trebuia să povestească, concomitent, și mai mult, dar și mai puțin, decât ceea ce trădau construcțiile aflate în picioare. Ne referim la grupa care a deservit fosta Direcție a Monumentelor Istorice (DMI). Sectorul de muncă conținea toate destructurările, nu numai fundații, ci și zidurile prăbușite ori detaliile căzute din elevații. Vom vedea cât de precare pot fi interpretările legate de arhitectura de lemn, cu ce mare ușurință – aproape axiomatic, s-au proclamat antecedente din același material, fără ca mărturiile să reziste la critici ori să poată fi reunite în capitole separate și dense. Este de asemenea demonstrabil că arheologii au știut mult mai puțină istorie a construcțiilor decât arhitecții. Dar nici nu s-au străduit să învețe a pricepe „oasele arhitectonice”, în baza cărora erau de refăcut scheletele ori chiar carnațiile de edificii distruse. Nici astăzi nu suntem foarte edificați în ce măsură arheologia provincială stăpânește abordarea stilistică a ruinelor din zidărie. Dacă se aștepta alternativa acoperirii unei cripte datate în sec. XIV (nesigur!), cu o boltă în „mâner de coș”¹²⁸ (tipică pentru stilul baroc), mai întregim gama arsenalului de abordare în care pietrele ori aranjamentele lor cad în afara oricărui stil, respectiv a vreunei cronologii istorice. Într-o situație (Comănești, com. Botoșana), un zid istoric nici nu a putut fi determinat ca aparținător unei construcții laice ori ecleziastice¹²⁹.

¹²⁶ M. D. Matei, *Civilizație urbană medievală românească. Contribuții (Suceava până la mijlocul secolului al XVI-lea)*. București, 1989, p. 82. Vom vedea că același autor a contribuit din plin la minimalizarea caricaturală a mesajelor recoltate din arheologia pe care a practicat-o și a condus-o. Nicio singură clipă nu și-a recunoscut rolul major în performanțele jalnice atinse. Iar breasla nici atât: dimpotrivă, l-a ajutat să ajungă profesor universitar la o universitate de calibru județean.

¹²⁷ *Ibidem*, p. 86.

¹²⁸ Lia Bătrina, A. Bătrina, *Biserica „Sfântul Nicolae” din Rădăuți. Cercetări arheologice și interpretări istorice asupra începuturilor Țării Moldovei*. Piatra Neamț, 2012, p. 85.

¹²⁹ M. Andronic, *Evoluția habitatului uman în bazinul hidrografic Soloneț, din paleolitic până la sfârșitul secolului al XVIII-lea*, în *Suceava, XXII–XXIII*, 1995–1996, p. 48–49.

Parcă fiind conștienți că nu li se va contesta vreodată probitatea, sunt chiar și în ipostaze de măsluitori. Vom invoca acum doar exemplul mănăstirii Bistrița. Verificările noi din anii 2017–2020 au condus la concluzia că au fost sectoare pentru care s-au inventat construcții ori nu au fost recunoscute elemente din afara lor. Materialul mărunț dus la București a fost selectat și pus sub obroc la Muzeul Național de Istorie al României, în timp ce, după sistarea șantierului DMI, în mănăstire, pietre profilate de mare interes istoric au fost reutilizate în construcții noi. A fost o întreagă „politică generală” de neglijare a majorității materialelor arheologice recuperate. S-au depozitat centralizat ori județean, iar acolo au urmat destine tragice, poate fără speranță de revedere decât prin neștiute capricii de selectare ori subit drag de ele. S-a instituit o liniștitoare scoatere de sub responsabilitate față de aceste relicve și fără preocuparea de a le oferi spre analize simple unor generații noi, care nu au participat la săpăturile din teren.

Uneori întrebarea se naște de la sine: dacă arheologii nu au înțeles nici arhitectura, nici nu s-au ocupat de materialele culese, atunci în virtutea căror linii directe și-au derulat activitatea? Răspunsul rapid este acela că au urmat un protocol formal, în care partea arheologică „trebuia doar să existe la dosar”.

Constatăm că descrierile stratigrafiei, de o irelevanță anostă, ocupă mai mult spațiu decât înțelegerea ei și evaluarea finală a rezultatelor. Marile ansambluri o au atât de aglomerată și complicată, încât ar necesita sute de „contexte” care nu se pot relaționa nici pe distanțe mici. Aproape nicăieri nu apar noțiunile de „curățiri”, „nivelări”, „umpluturi” major determinate de șantierele istorice mai noi. Se observă prea multe asocieri la incendii cu războaie consemnate, prea puține referiri s-au făcut la nivele de construcție, separate de altele, de dărâmare. A existat aproape o obsesie în a stabili limite arheologice în funcție de evenimente istorice majore (1467, 1476, 1494 etc.). Nu putea fi vorba decât despre dungi de arsură, care ar fi cauzate de multe alte evenimente decât devastări militare. Capcana s-a arătat treptat prin aceea că au existat artefacte care sunt greu de așezat sub, în dreptul ori după asemenea ani preferați. Ele au dovedit că stratigrafia nu s-a sigilat după cum și-au închipuit arheologii. Invers, există un detaliu care nu s-a reflectat în arheologie. „Ploaia de sânge” consemnată de cronică internă în vara anului 1483, echivalată cu nori de nisip saharian purtați până în Moldova, nu s-a regăsit în niciun depozit arheologic.

Nici cu arhitectura lemnului nu stăm strălucit¹³⁰. A persistat robia gropii și a parterelor. Din etnografie s-a împrumutat neașteptat de puțin ca principii generale ori logică de construcție, pentru spații locative și anexe. Ne putem mira cum de s-au definit locuințe care nu posedau sisteme de încălzire¹³¹, fără ca acele construcții să nu cadă sub incidența firească a catalogării drept anexe de gospodărie (atelier, grajd, depozit, magazin¹³²). În mod sistematic și absurd, toate coborârile pe gărluciuri, amplasate pe nordul fațadelor, au fost tratate drept intrări propriu-zise în arii locuibile. În cea mai mare parte, accesele în pivnițe au devenit astfel invizibile ori imaginabile (dar neprezentate astfel!) ca fiind deservite de trape și scări din lemn de la interioarele parterelor.

¹³⁰ Ca o gratuitate: „fondul local al culturii lemnului, în care au pătruns de timpuriu unele elemente ale culturii bizantine în domeniul ceramicii și al artei metalelor prețioase” (!). Vezi Corina Nicolescu, *Arta epocii lui Ștefan cel Mare. Relații cu lumea occidentală*, în *SMIM*, VIII, 1975, p. 67.

¹³¹ Zisa „Locuința 1”, de la Baia. „Surprinzător” a mai fost și realitatea că spațiul interior era relativ mic și două bărne (stative?) nu păreau a avea niciun fel de logică. Vezi Eugenia Neamțu, V. Neamțu, Stela Cheptea, *Orașul medieval Baia în secolele XIV–XVIII. II. Cercetările arheologice din anii 1977–1980*. Iași, 1984, p. 31–32.

¹³² Pledoaria pentru destinația ca loc de vânzare este sugerată de două cântare, piese diferite din metal nobile, „buterole de săbii”. *Ibidem*, p. 32.

Niciodată nu am avut vreo discuție conceptuală privitoare la lipsurile din cultura materială provincială. Mai curând s-a acreditat îndărătnic ideea că „și noi am avut” ori „am făcut”. Însă ce „da” și ce „nu”? Chiar și atunci când, în mod manifest, „nu am avut”, ori măcar nu s-a demonstrat că „s-ar fi putut să fie”. Este deplin tipic momentul în care despre meșteșugurile Sucevei s-a afirmat ca fiind competitive și în progres, iar pentru această culme s-au citat olăritul, un vag făurărit și prelucrarea osului. Vom vedea cum s-au judecat performanțele primei meserii, cu datări de respins, concomitent cu scăparea din vedere a celui mai interesant capitol al ceramicii locale de lux. Peste un spațiu sucevean, care conținea creuzete și urme de cupru și argint, s-a trecut în viteză, fără să aflăm absolut niciun fel de detaliu¹³³ despre o activitate cu-adevărat importantă. Cu toate că realitatea doveditoare și descrisă era frapant de necăjită¹³⁴, nu s-a scris un rând ca să o claseze între fapăturile societăților reale și paralele ale Evului Mediu, fie ca o scuză anemică pentru neputința specialiștilor de a o readuce la iveală în variante mai întregi. Sau promițându-ne că vor aștepta norocul să descopere altceva mai acătării ori mai demonstrativ. Îndărătnic, s-a turnat în clișeele marxiste, rostul orașului în ridicarea satelor, când încă nici cel dintâi nu prea avea contur¹³⁵ ori o producție atât de debordantă încât să contribuie la modificarea ruralității; fie și numai prin creșterea bogăției culturilor agricole medievale. Ceea ce am comentat introduce măsluirea ca metodă practică.

Ca regulă generală, toate restituirile de materiale arheologice moldovene au început prin a afirma *a priori* că, desigur, au existat meșteri locali care să producă multe, dacă nu de toate. Întregimea obiectelor ori resturilor de obiecte metalice a fost judecată unilateral: toate ar fi zăcut prin ateliere¹³⁶. Explicația mai simplă era că o bună parte dintre cele stricate, distruse, fragmentare erau adunate ca bunuri în sine, pentru a răscumpăra măcar parțial procedurile meșterilor adevărați ori doar a cărpacilor de obiecte metalice¹³⁷. Nimeni nu s-a gândit cât metal nobil (neferos) trebuia colectat pentru turnarea unui clopot ori tun. Într-o altă situație este „depozitul” de piese din fier de la Zaharești (Suceava). Componenta sa nu este specifică pentru vreun meseriaș (unelte de agricul-

¹³³ E. I. Emandi, M. Șt. Ceașu, *Să nu dărâmi, dacă nu știi să construiești (contribuții de monografie urbană la cunoașterea istoriei orașului Suceava, 1388–1988)*. Rădăuți – Iași, 1991, p. 116, cu trimitere la o semnalare laconică din anul 1955.

¹³⁴ Vezi „atelierul de prelucrare a osului, asemănător cu cel descoperit anterior la Șipot”. Paraschiva-Victoria Batariuc, M. Andronic, *Descoperiri arheologice la Suceava – contribuții la cunoașterea topografiei orașului Suceava*, în *Suceava, XVII–XVIII–XIX, 1990–1991–1992*, p. 49.

¹³⁵ Este extrem de instructiv a observa cum a fost imaginată structura unui „oraș” medieval de felul Tg. Trotuș cu „ocupațiile specifice lumii urbane (meșteșuguri și respectiv meșteri specializați, comercianți, lucrători la punctul vamal și în administrația comunității, lucrători la ocele de sare din apropiere, „funcționari” la camera ocnelor etc.)” (I. Mitrea, *Conexiuni între decăderea și sfârșitul târgului medieval Trotuș și apariția orașului Tg. Ocna*, în *Zargidava*, XIII, 2014, p. 47).

¹³⁶ Unul adâncit la un metru (!) declarat în Suceava. E. I. Emandi, M. Șt. Ceașu, *Să nu dărâmi, dacă nu știi să construiești (contribuții de monografie urbană la cunoașterea istoriei orașului Suceava, 1388–1988)*. Rădăuți – Iași, 1991, p. 134.

¹³⁷ Pentru a doua situație există două puncte diferite din Suceava: unul în Câmpul șanțurilor, altul în orașul actual, cu creuzet și fragmente de aramă. E. I. Emandi, M. Șt. Ceașu, *Să nu dărâmi, dacă nu știi să construiești (contribuții de monografie urbană la cunoașterea istoriei orașului Suceava, 1388–1988)*. Rădăuți – Iași, 1991, p. 137. Însă la Baia s-au înregistrat aceleași situații de „obiecte de aramă cu întrebuințări neprecizate” (în fapt „neprecizabile”!), de tipul fragmentelor de lingouri, „așchii de aramă”, deșeuri. Vezi Eugenia Neamțu, V. Neamțu, Stela Cheptea, *Orașul medieval Baia în secolele XIV–XVIII. II. Cercetările arheologice din anii 1967–1976*. Iași, 1980, p. 84.

tor – cuțit de plug, otic și coasă; de lemnar – secure și sfredel)¹³⁸, cât mai curând unui colportor de mărfuri din fier. În castelul Sucevei asemenea colecții de materiale fragmentare, destructurate, din bronz ori argint¹³⁹, s-au generat tot în vederea acoperirii unor lucrări viitoare de mai mare amploare. Iar, în târg, vom întâlni un alt negustor, care a dublat mărfurile metalice, cu ceramică aparte. În fața pleiadei de lespezi funerare născute în vremea lui Ștefan cel Mare, s-a născut o altă idee de „școală locală” producătoare. Ea se prăbușește în clipa în care ne întrebăm cum de lespezile familiei domnești nu au fost isprăvite (completate) în clipa în care defuncții au fost așezați în morminte (intervalul 1504–1518). Răspunsul este foarte simplu: meșterii care au realizat frumoasele acoperăminte nu se mai găseau la îndemână.

Aproape constant, arheologii locali nu admit conjuncția cronologiilor de obiecte. Regula în urma căreia datarea se obține nu prin moneda ori obiectul cu datare (uneori doar presupusă!) mai veche, ci tocmai prin datarea celui mai nou. Recitind monografia Rădăuților¹⁴⁰, te frapează imediat faptul că dintre obiectele restituite cele mai multe au fost integrate perioadelor mai vechi. Culmea este că sec. XV–XVI (și următoarele) au mai puține materiale regăsite/publicate decât cele presupuse ca derivând în sec. XIV. Ierarhia se zdruncină și mai mult, când, luate separat, obiectele vechi nu încap în propusa/închipuita cronologie ori o depășesc adesea prin eronata încadrare. Unul dintre cele mai lămuritoare exemple este de citat de la Lunca-Dorohoi. Întreaga cronologie a „bordeielor” a rezultat din ceramică: sec. XIII–XIV¹⁴¹. Deși există acolo și un orizont mai tardiv, piese metalice relevante (cuțite germane de import, componente de lacăt), o ceramică de „calitate superioară”, nu au fost incluse nici măcar în perioada intermediară a sec. XIV–XV¹⁴². Întregul inventar contestă proveniența dintr-o locuință primitivă/prea veche. În mod sistematic, arheologii tind să înghesuie descoperirile în primele perioade de ființare ale statului moldovean. Trebuie să acordăm un premiu arheologului care admite că obiectele din materiale rezistente pot fi moștenite pe distanțe mai mult ori mai puțini lungi¹⁴³. Concluzia este amarnic de simplă și plină de consecințe de interpretare: judecățile de datare nu au fost corecte. După publicare, nimeni nu a mai îndrăznit să le corecteze. Ba și mai rău, datări din alte părți s-au împrumutat din cele necorectate.

Să relevăm că a existat și există o reală subjugare la primele identificări de obiecte, aparținătoare pionierilor meseriei. Am citat, în altă lucrare, apelul la seceri, socotite mereu doar scule agri-

¹³⁸ M. D. Matei, E. I. Emandi, O. Monoranu, *Cercetări arheologice privind habitatul medieval rural din bazinul superior al Șomuzului Mare și Moldovei*, în *Suceava*, IX, 1982, p. 174–175.

¹³⁹ K. A. Romstorfer, *Cetatea Sucevii descrisă pe temeiul propriilor cercetări făcute între 1895 și 1904*. București, 1913, p. 86.

¹⁴⁰ Lia Bătrina, A. Bătrina, *Biserica „Sfântul Nicolae” din Rădăuți. Cercetări arheologice și interpretări istorice asupra începuturilor Țării Moldovei*. Piatra Neamț, 2012.

¹⁴¹ D. Gh. Teodor, Eugenia Zaharia, V. Spinei, *Cercetările arheologice de la Lunca-Dorohoi*, în *Arh. Moldovei*, VI, 1969, p. 191–200.

¹⁴² *Ibidem*, p. 191.

¹⁴³ Vom cita exemplele unui amnar Tg. Trotuș, care deși a fost semnalat cu analogii de la Baia, pentru intervalul care ne interesează, a fost recuperat dintr-o locuință datată în sec. XVI–XVII. Vezi Al. Artimon, *Civilizația medievală urbană din secolele XIV–XVII (Bacău, Tg. Trotuș, Adjud)*, Iași, 1998, p. 141, 266, fig. 86/11. Situația este și mai bizară în cazul drâmbelor din același loc, identice ca formă, datate în sec. XIV–XV și în sec. XVI–XVII. Fiind piese cu o componentă foarte gracilă, este dificil să ne închipuim că au rezistat două secole. Putem însă bănui că s-au făurit încontinuu, pe o perioadă lungă de timp.

cole¹⁴⁴, în timp ce absolut toate tipurile de locuințe și bisericile s-au confruntat cu nevoia curățirii de vegetație. Suntem în fața unei realități materiale pe care arheologii nu au perceput-o: „feudalii” au fost posesori direcți de inventar/instrumentar de muncă pe care îl mobilizau după nevoi, împrumutându-l forței de muncă „subjugate” și plină de povara prestațiilor. S-a instalat fie comoditatea de lucru, fie spaima de a nu-i da jos pe antecesorii de pe piedestaturi închipuite. Așa se moștenesc atribuiri neclintite și neverificate prin recursul la arheologia europeană. Judecata confortabilă, simplă, a substituit adesea înțelegerea realităților complicate. Probatoriul ar fi survenit dacă s-ar fi urmat consecințele amplasării ei în contexte logice secundare ori derivate. Fluența dezvoltărilor propuse se rupe ușor, odată cu reclamarea întoarcerii la verificarea constatării inițiale prea ușoare, grăbite ori fără temeuri bibliografice.

O cantitate însemnată de obiecte metalice nu au încă identificări ori utilități de folosire cunoscute. Nu poți să nu te interoghezi ce fel de cultură de specialitate a existat la un cercetător care a botezat „nicovală” o piesă în forma literei T, dar care, exact la mijloc, nu era compactă¹⁴⁵. Un altul a descoperit o daltă cu ambele capete active¹⁴⁶, fără să se gândească cum se putea dăltui cu ea ori dacă nu gărise, de drept, doar o spatulă.

Știindu-se că serii întregi de obiecte au tipologii aproape ermetice (ex. spadele, inelele ori cahlele) ori cu bazele bine prefigurate (componentele de harnașament, sticlăria, hainele, uneltele agricole, jetoanele etc.), toată lumea ar trebui să le cunoască încă din școala universitară și să apeleze automat la ele. Unele au fost transpuse pe plan național, în acord cu cele mai bune studii internaționale. Dar, în istoriografia noastră, ceea ce seamănă amarnic cu „uitări disprețuitoare” ori „învațături anapoda”, face casă bună în majoritatea studiilor, fără ca vreo redacție ori editură pretins științifică să se sesizeze că nu este în ordine. Câștigurile tipologice nu sunt nici utilizate, nici criticate ori simplu negate prin alte soluții. Este o modalitate metodologică care ar trimite la coș orice întreprindere istoriografică nouă care ar neglija-o suveran pe cea imediat anterioară, fără să justifice opțiunea. Minima obligație de meseriaș primitiv se consideră atinsă când unui obiect i se descoperă simplu o surată, indiferent de spațiu și timp.

Încă nu există limbaje ferme pentru recunoașterea unor utilități¹⁴⁷. Grupe de obiecte mai au încă nevoie de primare deslușiri românești pentru a nu mai fi acceptate unilateral legate de funcții restrictive (feronerie de construcție, tije, mânere, jetoane, axe etc.) ori deturnări de la utilitatea primară. Am văzut exemplul secerilor.

Ca să-și ascundă nepriceperea, descoperitorii au ocolit sistematic publicarea pietrelor profilate, a materialelor cu încărcătură artistică (cahlele) ori acelora pe care nu le mai văzuseră niciodată

¹⁴⁴ În Moldova dispunem chiar de aprecierea cuvântului ca acoperind ori asigurând anonimatul uneltelor agricole (S. Tabanciuc, *Unele mărturii privitoare la civilizația agrară din regiunea răsăriteană a principatului moldovenesc în secolele XIV-XV*, în vol. *Studii de istorie veche și medievală. Omagiu profesorului Gheorghe Postică*. Chișinău, 2004, p. 221), cu toate că izvoare mai târzii ne spun că tot „scule” erau și podoabele.

¹⁴⁵ E. I. Emandi, *Civilizația medieval-urbană. Un depozit de marfă din vremea lui Ștefan cel Mare, descoperit la Suceava*, în *Hierarus*, IX, 1994, p. 284, 286, fig. 42.

¹⁴⁶ V. Spinei, Elena German, *Șantierul arheologic Siret (1993)*, în *Arh. Moldovei*, XVIII, 1995, p. 239.

¹⁴⁷ Un bun exemplu este cel al „amnarului” folosit consecvent la Baia pentru a desemna o lucrare de dulgherie. Vezi Eugenia Neamțu, V. Neamțu, Stela Cheptea, *Orașul medieval Baia în secolele XIV-XVIII. II. Cercetările arheologice din anii 1977-1980*. Iași, 1984, p. 23. În altă parte, ne regăsim în fața unui „împungător din bronz”. Vezi Lia Bătrâna, O. Monoranu, A. Bătrâna, *Cercetările arheologice din zona Fântâna Mare-Spătărești, com. Vadu Moldovei, jud. Suceava*, în *Cercetări Arheologice*, VIII, 1986, p. 92.

în carieră. Surprinzător abia se pot reuni câteva pagini legate de sticlăria utilizată în Moldova. Abia după cele dintâi semnale potrivnice, au început să răsară zvâcniri de „dar și eu am aflat!” Lemnul a fost recunoscut aproape numai în fundații sau bârne prăbușite. Niciun obiect mobil din lemn nu a ieșit la lumină¹⁴⁸ din țările care excelau în „arta lemnului”? Din pielărie, abia dacă se pot face minime referiri la câțiva pantofi. Situația rezultă din endogamia studiilor, repetarea clișeeelor, a identităților false ori a lipsei lor. Paginile publicate se confruntă cel mai des între ele, decât cu altele, din noi orizonturi istoriografice, cu rezultate superioare și constant modificate. S-a neglijat judecarea obiectelor ca posibile valori alternative de datare, la monede ori obiecte din metale prețioase, aflate doar în tranziție în anumite spații.

Încă nu se poate recunoaște la profesioniștii moldoveni ori cei ce s-au aplecat stăruitor asupra Moldovei, proveniți din București, clasele de obiecte europene care au aparținut marilor curente artistice ale goticului și Renașterii (fig. 3). Exemplul cel mai eclatant a fost furnizat destul de recent în dreptul bisericii de la Siret, unde o personalitate înhumată în bogate haine cu particularități de Renaștere a fost trimisă în sec. XIV¹⁴⁹. Abia dacă s-a perceput că, la nivel european, artefactele s-au înzestrat cu mărci de meșteri, folosite în urma unor reglementări impuse de asociațiile de bresle și întărite de autoritățile politice. Le-au folosit orfevrarii și bronzierii (bronzuri turnate mari, degetare, vase de bucătărie etc.). Toate atelierele de țesături de calitate au primit sigilii din plumb pe baloturi. Între obiectele marcate figurează numeroase articole din fier, din gama cuțitelor de masă, unele arme (lame, securi, halebarde), unelte agricole. Ștanțările s-au extins și pe categorii de ceramică utilitară (creuzete, vase de provizii). Documentele interne ale Moldovei arată că au fost copaci „însemnați” care delimitau averi funciare. Doar că, nici din sec. XV, nici de mai târziu, nu avem de unde pricepe ce contururi au luat ele. Recuperarea, listarea și datarea lor face parte dintr-un continuu proces de studiu, la care cercetătorii români sunt absenți. Iar într-un final (sec. XVI) luăm cunoștință că „înfierarea” a fost instaurată ca o curentă modalitate de marcarea a unor categorii de delicvenți umani¹⁵⁰.

Săpăturile de la Baia au demonstrat penetrarea copioasă a unor produse tehnologice de calitate, adesea marcate prin semne de meșteri din Europa Centrală. Locul este cel mai apropiat de Bistrița ardeleană, încât direcția de afliure se delimitează de la sine. Un alt grup de descoperiri, legate de Cristuru Secuiesc, a arătat indirect o linie secundară (?) de parcurgere a pieselor excepționale, chiar dacă ea nu s-a aflat în preajma altui mare oraș ardelean. Elitele secuilor au profitat de poziția lor pentru a-și reține unele dintre cele mai fascinante obiecte care treceau pe la ele, îndreptându-se către Moldova. Printre acele obiecte descoperim robinete, un bătător de spumă (unicat, dar sigur originar din Nürenberg), zurgălăi¹⁵¹. Alături de alte consemnate „mărunțișuri”¹⁵² – despre care va mai fi vorba, la timpul potrivit, ele au călătorit împreună și, arheologic, se regăsesc grupate aleatoriu, tot împreună¹⁵³. În fapt, descoperirea de acolo indica prezența unui culoar prețios care muta către

¹⁴⁸ Totuși: „resturi de butoaie cu urme de lemn... mai ales din a doua jumătate a sec. XV”: Al Andronic, Eugenia Neamțu, *Cercetări arheologice pe teritoriul orașului Iași în anii 1956–1960*, în *Arh. Moldovei*, II–III, 1964, p. 415.

¹⁴⁹ Vezi M. D. Matei, *Cercetări arheologice de la Siret (1984–1989). Raport de etapă*, în *Suceava*, XXIV–XXV, 1997–1998, p. 85–87.

¹⁵⁰ *Instituții feudale din Țările Române. Dicționar*. București, 1988, p. 245.

¹⁵¹ Benkő E., Székely A., *Középkori udvarház és nemesség a Szélelyföldön*. Budapest, 2008, p. 148–156.

¹⁵² Se pare că o primă mențiune este din anul 1456. Vezi la N. Iorga, *Istoria comerțului românesc*. I. București, 1925, p. 96.

¹⁵³ Un ex. exterior, din Polonia, la Raciąż (L. Kajzer, *Zamek w Raciążu*. Łódź, 1990, p. 266).

Moldova exact aceleași tipuri de artefacte, pentru indivizi capabili să le cumpere și să le utilizeze. Concurența unui comerț cu o curgere nordică, dinspre Polonia, pare mult mai puțin probabilă.

Spaima unicității ori a absenței informațiilor contextualizate urmează între păcatele studiilor. Primul aspect vine din proclamata nevoie de a dispune de serii pentru a recunoaște dovezile istorice și a elimina accidentele. Nu vorbim însă de „produse de serie”, care s-au născut doar în ateliere foarte specializate, din afara teritoriului, ci de utilități tot mai mult banalizate. Unele dintre componente ar merita recunoașterea de indicatoare pentru apetența la un standard elită, bine acceptate și recunoscute în epocă (țesături, motive pe cahle, arme etc.). Prin natura surselor arheologice, celelalte au devenit temporar unicate, despre care este bine să nu divaghezi, ba poate doar să le poziționezi într-un cotlon. Drept urmare, aparenta goliciune a mesajului lor se trece în tăcere.

Unele dintre cele mai pertinente observații generale s-au făcut relativ la evoluția ceramicii. Într-un fel este aproape normal pentru atenția acordată ei, față de alte materiale asociate/regăsite. Însă aceasta este mereu disproporționată. Fără exagerare, cantitatea revărsată din șanțuri arheologice ori simple colectări de suprafață este imensă. S-a constatat că încă în sec. XIV, Moldova, ca și Secuimea, au folosit roata înceată de olărie, în contradicție cu zonele vestice ceva mai depărtate, care au renunțat la ea cu circa o jumătate de veac mai devreme. Era un semnal puternic și convingător la felul de extensiune al progreselor tehnologice generale. Neglijarea acestui principiu a condus la sistematice datări mai timpurii. Chiar și atunci când au existat materiale care contraziceau net asemenea soluții¹⁵⁴. Eroarea pornea din creditul nestrămutat acordat celui mai abundent și banal material arheologic, nu pe piese mai rare, dar cu istorii mai strânse.

O statistică ne indică imediat că există o suspect de unanimă cunoaștere a veselei de la finele sec. XIV și început de sec. XV, și înspăimântător de slabă delimitare a celei din sec. XVI; pe întregul secol, nu pe câteva decenii, întâmplător situate la limita dintre două secole. Perioade prea lungi de timp au fost cumulate, lăsându-se afară asocierile normale dintre secolele XIV–XVI¹⁵⁵ și departajările marcate de ascendența europeană a Renașterii și Reformei. Ceramica comună a înțepenit în afara cronologiei, așa că tot ceea ce se mai poate data vine de la inovații. Un cap limpede vede ușor o asemenea anomalie. Aceeași ceramică, dacă este de o calitate mai deosebită, nu se îndrăznește a se denumi „veselă de lux”, destinată unor elite din mai multe apartenențe sociale, cât „ceramică orășenească”¹⁵⁶.

Urmează socotirea ceramicii drept substitut cronologic irefutabil. În contradicție cu cele mai elementare prudențe metodologice și de cunoștințe generale, există datări ferme bazate pe cera-

¹⁵⁴ Dăm ex. „Locuinței nr. 1”, de la Baia, socotită din sec. XIV–XV (Eugenia Neamțu, V. Neamțu, Stela Cheptea, *Orașul medieval Baia în secolele XIV–XVIII. II. Cercetările arheologice din anii 1977–1980*. Iași, 1984, p. 21). Lăsând deoparte faptul că o locuință din lemn nu rezistă două secole, vom face observarea că forma castroanelor și a cahlelor cu gura pătrată urcă datarea în zona vecină anului 1500. La mai mult de un deceniu de la această publicare, la Siret, datările s-au bazat tot pe „specifică ceramică” de la turnura lui 1400, în timp ce locuințele erau populate cu cuțite de import germane, cu clare urme de semne de meșteri pe lame (V. Spinei, C. Asăvoaie, *Date preliminare privind rezultatele săpăturilor din 1992 de la Siret*, în *Arh. Moldovei*, XVI, 1993, p. 219–220, fig. 2/1, 8–9).

¹⁵⁵ Ex. A. Paragină, *Habitatul medieval la curbura exterioară a Carpaților în secolele X–XIV*. Brăila, 2002. Singurul argument detectabil pentru o asemenea grupare este grija pentru pierderea consistenței materialului pe un interval mai scurt.

¹⁵⁶ Vezi interpretările de la Roman, pe materiale care se leagă fără rest, de un mediu elită eclesiaztic. V. Ursachi, *Episcopia Romanului. Cercetări arheologice*. Roman, 2008, p. 38–39. În același loc se fac referiri la cuptoare de la Săbăoani, care numai orășenești nu au fost.

mică, care sunt îndrăznite și acceptate fără reținere, pentru perioade de treimi de secol¹⁵⁷. Ar fi încă vorba despre cronologii trase în jos de către o serie de artefacte, la fel de neînregistrate cu virtuți mai bune de datare, la care se includ și delimitările de uz ale monedelor cu circulație temporală mult mai lungă decât ar conveni pentru protocroniști. În paralel, este fenomenul invers, în care obiectele contrazic cronologia monedelor, urcând aceleași datări¹⁵⁸. „Performanța” s-a dovedit acreditată în lipsa lecturilor analogice din afara arealului moldovean, de majore curențe în cunoașterea arhitecturii și mai ales a celei destructurate.

Necunoașterea istoriei particulare a unor obiecte/complexe a determinat o robie incredibilă la descoperirea ori valoarea numismatică¹⁵⁹. Au existat, totuși, câteva condiționări, de care arheologii nu s-au interesat și nici nu le-au judecat atunci când au dorit să asocieze cronologii cu ajutorul lor. Circulația monetară a întregului principat moldovean era departe de a fi una vie și foarte bine răspândită. Cele mai multe emisiuni locale nu au datări strănse. O dovedesc emisiunile principilor, care au fost în salturi mari și niciodată nu au acoperit altceva decât un comerț limitat, inclusiv teaurizări pentru tranzacții de moșii. Moneda a fost, pe tot sec. XV, o valoare intrinsecă, care a fost acumulată alături de lingouri ori piese de orfevrărie. Metalul însuși a fost procurat din Ungaria (ca stat medieval)¹⁶⁰. Drept urmare, emisiunile mai valoroase (din vremea lui Alexandru cel Bun) au avut perioade de circulație mai lungi decât s-ar fi așteptat cineva. Printre exemplele de asociere construcții-monede, ne servesc descoperirile de la Suceava ori Dobrovăț. În primul caz, depozitul de marfă databil la finele de veac XV avea lângă el numai monede mai vechi¹⁶¹. Deși monumentul secund s-a născut abia în ultimii ani ai domniei lui Ștefan cel Mare, locul a continuat să folosească

¹⁵⁷ M. D. Matei, E. I. Emandi, *O ctitorie din veacul al XIV-lea a vornicului Oană de la Tulova*, în *Studii și Cercetări de Istoria Artei. Seria Artă Plastică*, 32, 1985, p. 9; I. Cereteu, *Biserici și mănăstiri din Moldova (secolul al XIV-lea și prima jumătate a secolului al XV-lea)*. Brăila, 2004, p. 63.

¹⁵⁸ Unul dintre exemplele frapante este al unor cable cu cavalier în turnir de la Baia în intervalul „datate cu precizie în intervalul 1467–1476” (vezi Paraschiva-Victoria Batariuc, *Ateliere pentru producerea cablurilor în Moldova medievală*, în vol. Eadem, *Civilizație medievală românească. Ceramica monumentală din Moldova*. București, 2012, p. 39), în condițiile în care prototipul sobei a apărut în jurul anului 1475, iar piesele de la Baia sunt imitații după imitații ale componentelor sale. În timp ce primul editor a cunoscut datarea veche a sobei-model, autoarea a cunoscut datarea corectă, dar nu a aplicat-o.

¹⁵⁹ O primă locuință de la Baia a fost datată în vremea lui Ludovic de Anjou, pentru că „sub podea” s-au aflat monede de la numitul rege (Eugenia Neamțu, V. Neamțu, Stela Cheptea, *Orașul medieval Baia în secolele XIV–XVIII. I. Cercetările arheologice din anii 1967–1976*. Iași, 1980, p. 22). Doar că aceleași monede puteau foarte bine să se fi strecurat printre podele, după o folosire îndelungată. „Locuința 2” de la Baia a fost socotită incendiată între domnia lui Alexandru cel Bun și cea a lui Petru Aron (Eugenia Neamțu, V. Neamțu, Stela Cheptea, *Orașul medieval Baia în secolele XIV–XVIII. II. Cercetările arheologice din anii 1977–1980*. Iași, 1984, p. 22), cu toate că cele două monede doveditoare trebuie să fi circulat mai mult, iar istoria Băii se leagă major de bătălia din 1467. Descoperirea unei monede de la Petru I, la Tulova: „nu poate fi considerată un element sigur de datare a edificiului, deoarece mormântul se află destul de departe de altarul bisericii, deci aparține unei etape mai noi de funcționare. S-ar putea admite... că edificiul aparține, ca moment de construcție, deceniilor 7–8 ale secolului al XIV-lea”. Vezi I. Cereteu, *Biserici și mănăstiri din Moldova (secolul al XIV-lea și prima jumătate a secolului al XV-lea)*. Brăila, 2004, p. 65.

¹⁶⁰ O. Oguy, *Misterioasele „ruble de argint friagesc” și alte ruble pe teritoriul principatului Moldovei (1388–1475)*, în *Suceava*, XXXIX, 2012, p. 143–144.

¹⁶¹ E. I. Emandi, M. Șt. Ceașu, *Să nu dărâmi, dacă nu știi să construiești (contribuții de monografie urbană la cunoașterea istoriei orașului Suceava, 1388–1988)*. Rădăuți – Iași, 1991, p. 139. Exemplificările cu monede de la Alexandru cel Bun, care au coborât nejustificat datările complexelor, sunt mai numeroase decât s-ar crede.

monede de la regele Matia Corvin, dispărut fizic cu două decenii mai devreme¹⁶². Oricum asocierea monedelor cu anume orizonturi le oferea locurilor de regăsire, cel mai des, datări posterioare și relative, nu automat sincrone.

Trecând peste asemenea carențe, arheologii s-au avântat în tot felul de aranjamente istorice, legate de transferul unor tipuri ceramice, urbanism, ba chiar au crezut că pot extrage din săpăturile lor „consolidarea poziției Sucevei în viața de stat a Moldovei”¹⁶³. Cu mândrie patriotică au condamnat pe cei care nu recunoșteau nivelul superior atins de moldoveni în civilizația medievală¹⁶⁴. În cazul Băii, absolut toate artefactele găsite au fost promovate ca emanații locale de meșteri din toate categoriile. Nu s-a pus vreodată problema că performanțele ar fi trebuit să nu se întrerupă, ci să continue sporit peste veacuri. Ori ele s-au stopat imediat după sec. XIV–XV? Dacă așa a fost, care este motivația? Modalitatea de prelucrare a căzut consecvent în defavoarea utilităților/utilizărilor. De așa manieră încât tocmai destinația finală a obiectelor a ajuns umbrită ori chiar necunoscută. Nicio clipă nu s-a pus problema prin ce s-ar mai fi justificat valența comercială a așezării, dacă nu ar fi intermediat răspândirea gamei de lucruri care nu se aflau ori nu se puteau confecționa pe loc.

Imediat vom deplânge decesul învățământului universitar provincial dedicat acestei discipline. Parcă cineva vrea cu dinadinsul să rămânem doar în nota realizărilor trecute, învârtindu-le în scenarii diferite. Iar arheologi de orice formație vor trebui să sape tot, fără obligația de a mai interpreta ceva.

În ciuda numeroaselor observații pe care le-am formulat, nu se poate nega faptul că, dacă știm ceva mai multe amănunte despre Moldova ori epoca lui Ștefan cel Mare, se datorează arheologiei. Numai ea va mai aduce informații serioase și multiple la întregirea istorică.

¹⁶² Voica M. Pușcașu, N. N. Pușcașu, *Mănăstirea Dobrovățului. Monografie arheologică și istorică*. Putna, 2012, p. 108–122. Arheologii știu foarte bine, dar evită să emită judecăți pertinente, atunci când descoperă în morminte medievale monede romane.

¹⁶³ Cap. III, la M. D. Matei, *Civilizație urbană medievală românească. Contribuții (Suceava până la mijlocul secolului al XVI-lea)*. București, 1989, p. 85–101.

¹⁶⁴ „i-a condus pe istorici la încheierea eronată că românii nici nu au avut, în Evul Mediu, o civilizație urbană proprie. Raportarea continuă a realităților românești la acelea centrale – sau vest-europene, în loc să constituie o metodă de cercetare, care să conducă la stabilirea (și acceptarea, ca atare) a specificului românesc ca formă de exprimare a unității în diversitate a civilizației urbane medievale europene, a accentuat convingerile nu puținilor specialiști în sensul inexistenței acestei civilizații la românii Evului Mediu, neîncadrarea ei în „tiparele” clasice central – și vest european constituind „argumentul” statornic al respectivei negări.” M. D. Matei, *Particularități ale civilizației urbane românești în Evul Mediu*, în *Suceava*, XI–XII, 1984–1985, p. 129. Nu a fost singurul loc („în repetate rânduri”) unde autorul s-a luptat cu istorici români nenominalizați, potrivnici înțelegerilor sale „superioare” care nu se lăsau înveșnicite.



1



2

Fig. 1. O paralelă de reprezentare: regele Matia Corvin, în postură prerenascentistă (ilustrație de incunabul), și Ștefan cel Mare (reprezentare pe țesătură liturgică)

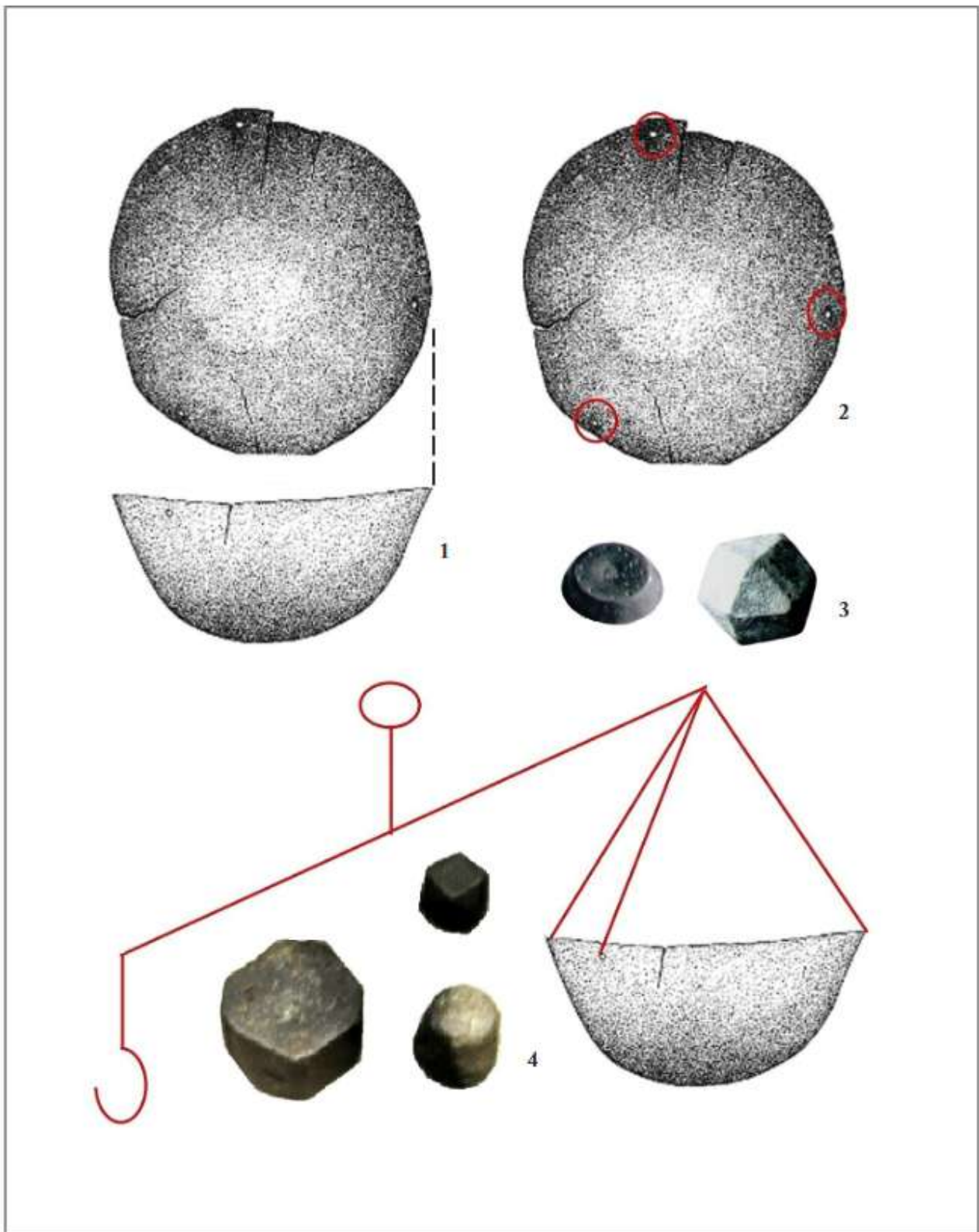


Fig. 2. Instrumentele comerțului: talgere de cântare portative (Baia) și greutateți de cântar (Baia și Suceava)

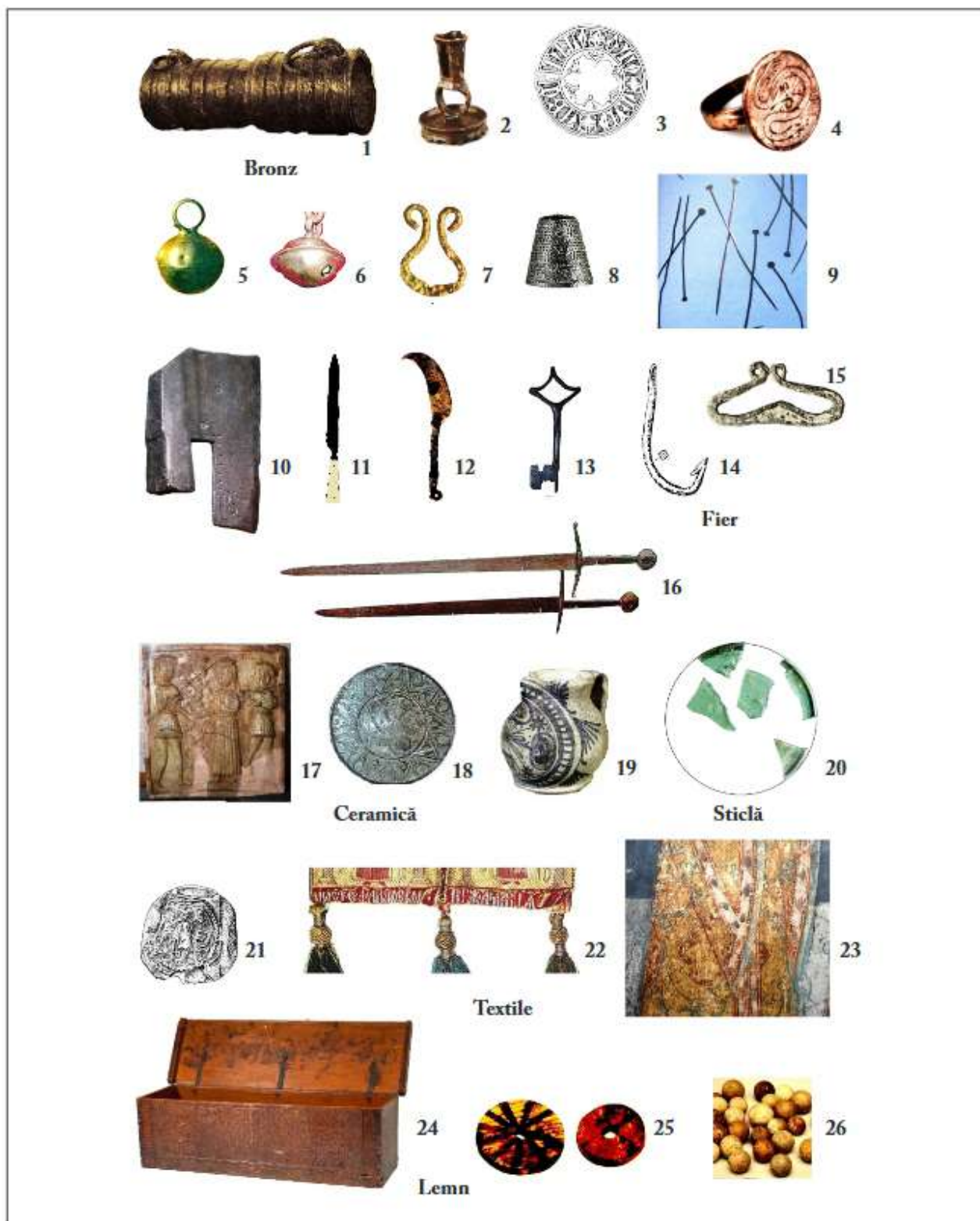


Fig. 3. Panoplia importurilor ajunse în Moldova: bronz – tunuri, piese de iluminat, accesorii vestimentare, podoabe, nasturi globulari, zurgălăi, copii, degetare, ace; fier – topoare/unelte, cușite, brice, chei/feronerie de construcție, cârlige de pescuit, amnare, arme; ceramică – cahle, veselă; sticlărie; textile – baloturi, pasmanterie, stoffe; lemn – mobilier, jocuri