

Când au trăit dinozaurii?

Astăzi

Se estimează că Pământul nostru are 4.6 miliarde de ani. Această perioadă de timp inimaginabil de lungă a fost împărțită în ere geologice mari. Dinozaurii au trăit doar în mezozoic, eră formată la rândul ei din trei perioade mai mici: triasic, jurasic și cretacic. Primii dinozauri au apărut la sfârșitul triasicului și ne-au populat planeta timp de 165 de milioane de ani, până când au dispărut la sfârșitul perioadei cretacice.

Însă nu toate speciile de dinozauri au trăit în același timp – unele apăreau după dispariția altora – la fel ca alte specii de animale. De aceea, unii dintre cei mai cunoscuți dinozauri nu s-au întâlnit niciodată.

Mezozoic

În timpul erei mezozoice, nu numai dinozaurii și-au schimbat înfățișarea, ci și planeta Pământ s-a transformat.

Triasic

Jurasic

Cretacic

Stegozaur?
Nu, nu mai locuiește aici de mult timp!

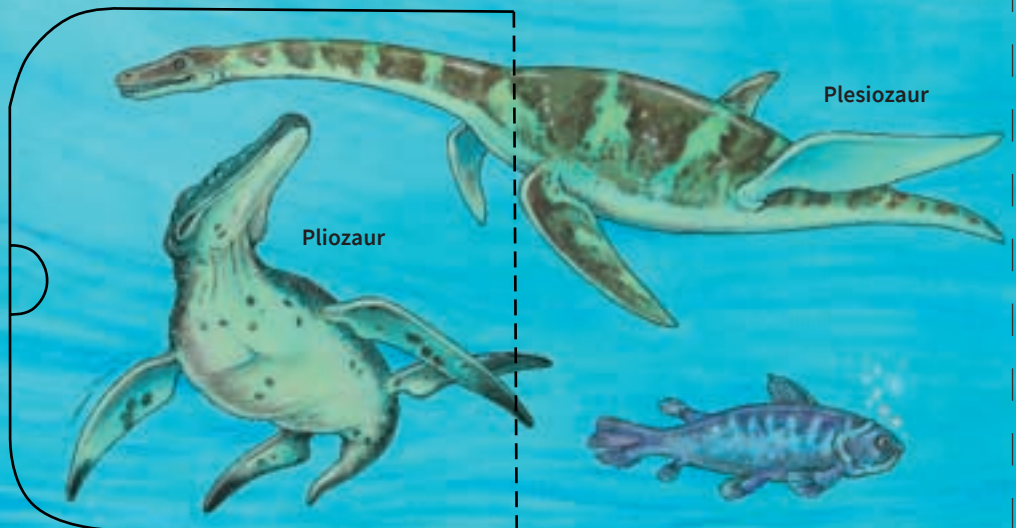
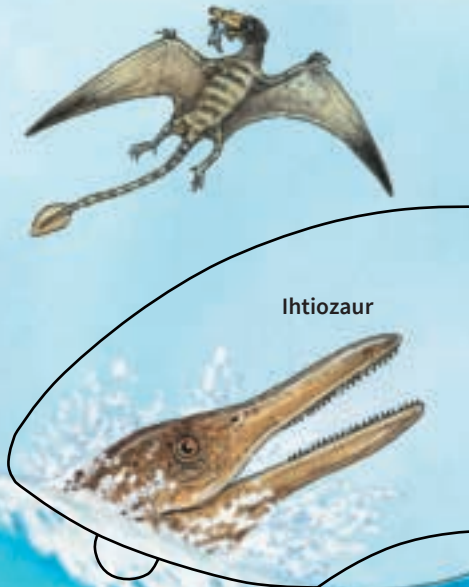




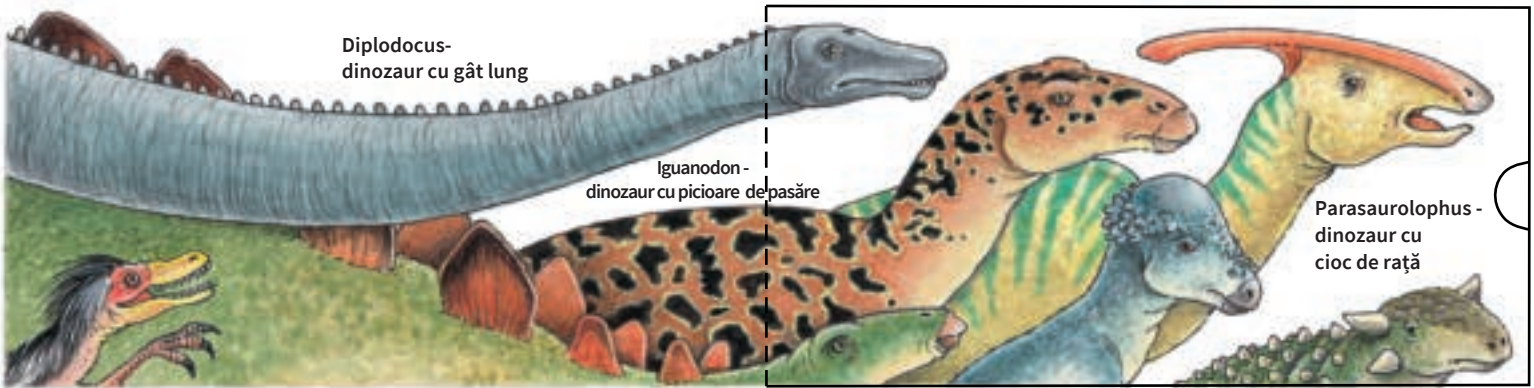
Oare sunt și ei dinozauri?

Nu orice reptilă din ordinul saurienilor este și dinozaur! Tot în acea perioadă au trăit și pterodactilii, numiți și pterozauri. Erau într-adevăr rude ale dinozaurilor, dar nu se numărau printre aceștia și nu sunt catalogați nici ca păsări. Pterozaurii aveau corpurile acoperite cu păr și aripile cu piele.

În oceane trăiau în același timp diverse specii de reptile, care nu erau dinozauri. Ihtiozaurii erau șopârle-pești uriașe. Plesiozaurii aveau gâtul lung și vâsleau cu patru înotătoare prin apă. Pliozaurii erau vânători periculoși.



Ce este un dinozaur?



Diplodocus -
dinozaur cu gât lung

Iguanodon -
dinozaur cu picioare de pasăre

Parasaurolophus -
dinozaur cu
cioc de rață

Velociraptor -
dinozaur prădător

Stegozaur -
dinozaur cu ghimpi

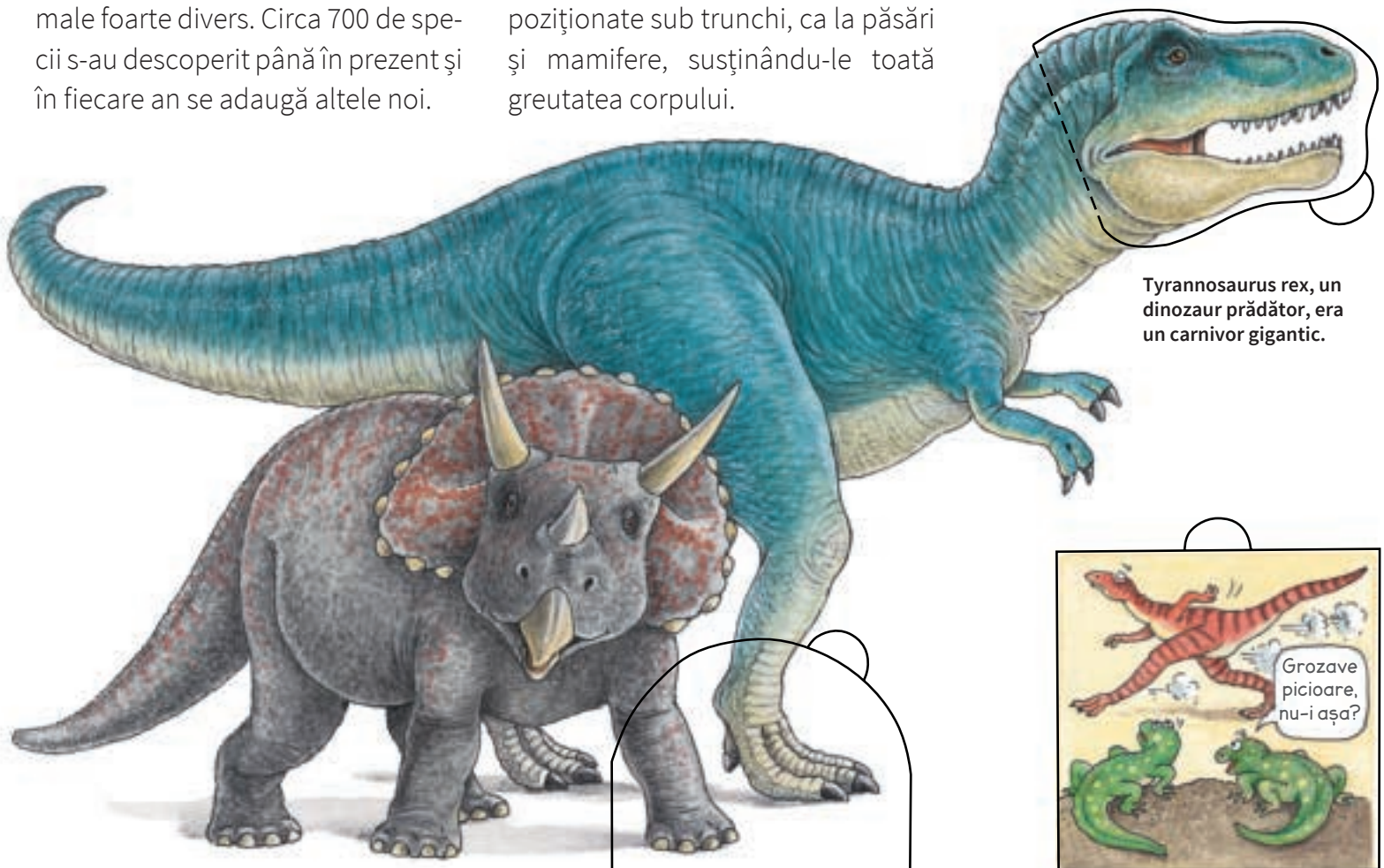
Pachycephalosaurus -
dinozaur cu țeastă groasă

Euoplocephalus -
dinozaur cu armură

Înălți ca niște turnuri de biserică sau mici precum găinile, cu două sau patru picioare, erbivori sau carnivori – dinozaurii au fost un grup de animale foarte divers. Circa 700 de specii s-au descoperit până în prezent și în fiecare an se adaugă altele noi.

Deși arătau atât de diferit, dinozaurii aveau caracteristici comune. Spre deosebire de șopârle, picioarele nu le erau întinse în lateral, ci le erau poziționate sub trunchi, ca la păsări și mamifere, susținându-le toată greutatea corpului.

De aceea dinozaurii erau mai rapizi și mai agili decât toate reptilele de demult și de azi.



Tyrannosaurus rex, un dinozaur prădător, era un carnivor gigantic.

Triceratopsul, un dinozaur cu coarne, era un erbivor puternic.



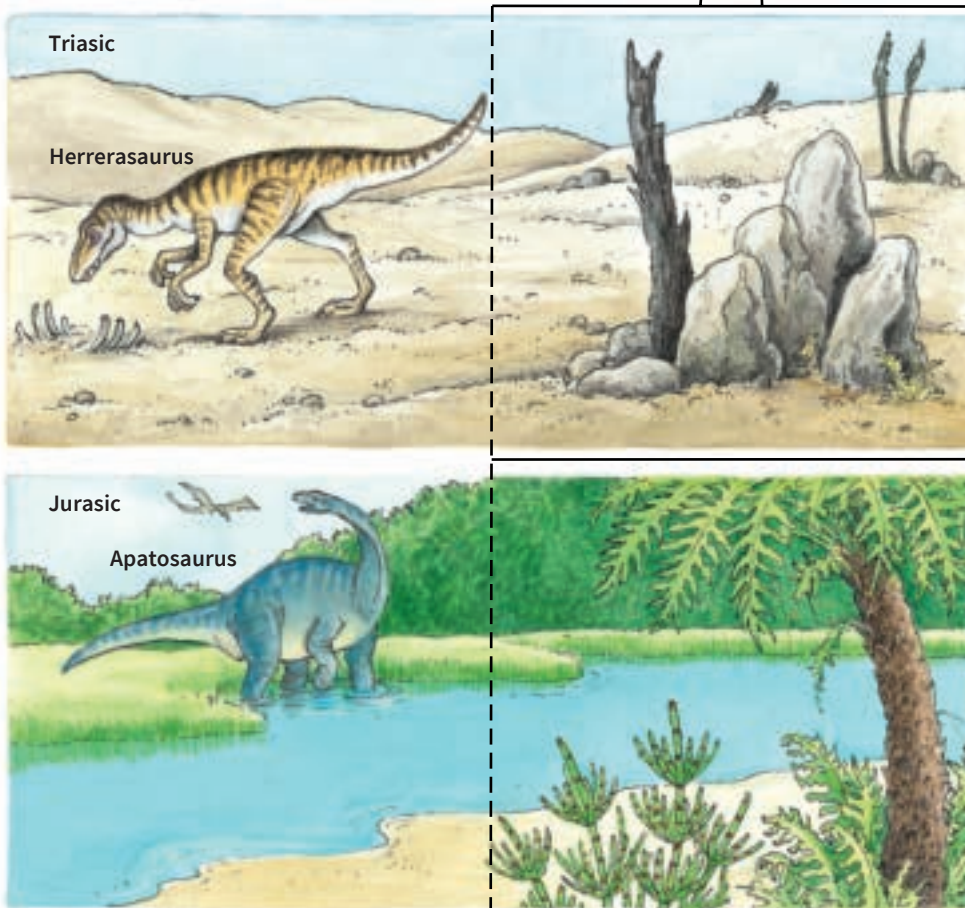
Grozave
picioare,
nu-i așa?



Cum arăta lumea dinozaurilor?

Dinozaurii trăiau într-o lume complet diferită față de cea în care trăim noi astăzi. Erau înconjurați doar de natură, care nu arăta la fel peste tot. Dinozaurii cunoșteau diferite habitate precum deșerturi, păduri, munți, coaste, mlaștini și râuri.

De-a lungul perioadelor triasic, jurasic și cretacic, clima de pe Pământ s-a schimbat și, odată cu aceasta, peisajele și speciile de plante.



Parasaurolophus

În perioada cretacică în unele regiuni clima s-a răcit. Atunci au apărut anotimpurile și primele plante cu flori, care au făcut ca lumea să devină mai colorată.

magnolie

